



T.C.

SULTANBEYLİ KAYMAKAMLIĞI
İLÇE MİLLÎ EĞİTİM MÜDÜRLÜĞÜ
2024 - 2028 STRATEJİK PLANI





T.C.
SULTANBEYLİ KAYMAKAMLIĞI
İLÇE MİLLÎ EĞİTİM MÜDÜRLÜĞÜ
2024 - 2028 Stratejik Planı



*“Eđitimidir ki ulusu 6zg6r; řanlı ve
y6ksek bir toplum olarak yařatır.”*

Mustafa Kemal ATAT6RK







Yaptıklarımızı asla kefi görmüyoruz.
Çünkü daha çok ve daha büyük işler
yapmak mecburiyetinde ve azmindeyiz.

M. Atatürk

Kemal SAĞIN

SUNUŞ

Eđitim, toplumun temel yapı tařıdır, bu temel tařın sađlam olması milletlerin gelecek nesilleri iin sađlıklı ve uygulanabilir plan yapmalarında nemli rol oynamaktadır. Cumhuriyetimizin 100. yılına adım attığımız bugnlerde, İle Millî Eđitim Mdrlğmzn hazırlamış olduđu stratejik planı sunarken, birlik ve beraberlik iinde ilçemizin eđitim kalitesini daha da artırabileceđimize inanıyorum.

Cumhuriyetimizin 100. yılında bařta gzel lkemiz olmak zere medeniyetlerin bařkenti İstanbul'a ve ilçemize hizmet etmek bizler iin byk bir gurur vesilesi olsa gerek. İlemiz, gen nfusu fazla olan bir ilçedir. Bu aıdan baktığımızda biz yneticilere daha byk bir sorumluluk dřmektedir. nkn bugnn genleri yarınlarımızdır, yarınlarımıza emin adımlarla yrmek istiyorsak planlamalarımızı da ona gre yapmak zorundayız. İřte stratejik plan bu aıdan byk nem arz etmektedir.

Kreselleřen dnyamızda artan rekabet olgusu karřısında kamu hizmetleri aısından stratejik ynetim anlayışı nem kazanmıştır. Geliřmiş lkelerin en belirgin zelliklerinden birisi de uzun vadeli planlar yapma ve yapılan bu planları dnemin řartlarına gre gncelleyerek hayata geirebilme bařarısını gsterebilmektir. Stratejik planı hazırlarken sorunlara etkili ve kalıcı zmler nerebilmek, bilimsel ve teknolojik geliřmelerden ilham alarak uygulanabilir hedefler ortaya koyabilmek, planın bařarılı olmasında dikkat edilmesi gereken hususlardandır.

İlemizin 2024-2028 yılları arasındaki eđitim hedeflerinin řekillenmesi ve geliřmesi adına hazırlanan stratejik plan, sadece bizlerin deđil aynı zamanda tm ilçे halkının ortak sorumluluđudur. Bu bilinle hazırlanan plan, eđitimdeki gl ynlerimizi ve geliřme alanlarımızı vurgulamakta ve hedeflerimize ulařmak iin atılacak adımları belirlemektedir.

Bu duygu ve dřncelerle nmzdeki 4 yıllık sre iin hazırlanan Stratejik planın hazırlanmasında bařta İle Millî Eđitim Mdr Sayın Yařar ađlar olmak zere Stratejik planın hazırlanmasında emeđi geen herkese teřekkr eder, hazırlanan stratejik planın bařarıya ulařmasını temenni ederim.

Kemal řAHİN

Sultanbeyli Kaymakamı



GİRİŞ

Eđitim, toplumların geliřiminde ve bireylerin kiřisel potansiyellerini aıęa ıkarmalarında önemli rol oynamaktadır. Modern dnyada, teknolojinin hızla ilerlemesi ve bireylerin deęiřen ihtiyalarına baęlı olarak eđitim sisteminin de aęın ihtiyalarına gre srekli gncellenmesi gerekmektedir. nceki dnemlerde eđitimin sadece okullarda yapılabilir algısı zamanla yıkılmıř ve artık eđitim, evremizdeki dnyada srekli bir yolculuk olarak grlmeye bařlanmıřtır.

Cumhuriyetimizin 100. yılında Trkiye Yzyılı vizyonu doęrultusunda, okullarımızdan bařlayarak ilemizin, ilimizin ve lkemizin eđitim kalitesini artırmak iin srekli alıřmak zorundayız. đrencilerimizi, aęın gereksinimlerine uygun bir Őekilde, vatanını- milletini seven, ahlaki deęerlerine baęlı, saygılı birer nesil yetiřtirmek eđitimciler olarak bizlerin en önemli grevidir.

Sultanbeyli İle Mill Eđitim Mdrlę olarak 2024-2028 yılları arasını kapsayan 4 yıllık planlarımızı yaptık. Hazırlamıř olduęumuz bu stratejik planla ncelikle zayıf ynlerimizi tespit ederek bu eksikliklerimizi nasıl gideririz bunun yol haritasını oluřturduk. Sonrasında gl ynlerimizi belirleyerek bu ynlerimizi daha gl hale nasıl getiririz zeri alıřmalar yaptık ve 4 yıllık eylem planımızı belirledik.

Stratejik planı hazırlarken ncelikle hazırladıęımız planın dnemin Őartlarına gre gncellenebilir olmasına dikkat ettik. Yine Stratejik planı hazırlarken sorunlara etkili ve kalıcı zmler retebilmek, teknolojik geliřmeleri takip ederek hedeflerin uygulanabilir olmasına zellikle dikkat ettik.

Sultanbeyli İle Mill Eđitim Mdrlęnn stratejik ama ve hedeflerini, bunlara ulařmak iin yapılması gereken faaliyet ve eylemleri, performans ltlerini ieren geniř kapsamlı bir alıřma yaptık. alıřmalarımızı yaparken toplumun tm kesimlerinin grřlerini alarak nmzdeki 4 yılın planlamasını yaptık.

Stratejik planlama ekibi bařta olmak zere emeęi geen tm alıřanlara zverili alıřmalarında dolayı teřekkr eder, stratejik planımızda belirledięimiz hedefler doęrultusunda yrtlecek alıřmalarda bařarılar dilerim.

Yařar AęLAR
İle Mill Eđitim Mdr

İÇİNDEKİLER

Sunuş – Sultanbeyli Kaymakamı Kemal ŞAHİN	VII
Giriş – İlçe Millî Eğitim Müdürü Yaşar ÇAĞLAR	IX
İçindekiler	X
Kısaltmalar	XIII
Tanımlar	XIV
Ön Söz - Stratejik Planlama Ekibi	1
Başlangıç	2
1. BÖLÜM: STRATEJİK PLAN HAZIRLIK SÜRECİ	
Stratejik Plan Hazırlık Süreci	4
Genelge ve Hazırlık Programı	4
Kurul ve Ekip	6
2. BÖLÜM: DURUM ANALİZİ	
Kurumsal Tarihçe	8
Uygulanmakta Olan Stratejik Planın Değerlendirilmesi	9
Mevzuat Analizi	9
Üst Politika Belgeleri Analizi	13
Faaliyet Alanları İle Ürün ve Hizmetlerin Belirlenmesi	14
Paydaş Analizi	17
Kuruluş İçi Analiz	17
Kurum Kültürü Analizi	18

Teşkilat Yapısı.....	18
İnsan Kaynakları	21
Teknolojik Kaynaklar	22
Mali Kaynaklar	23
PESTLE Analizi	27
GZFT Analizi.....	27
Tespitler ve İhtiyaçların Belirlenmesi.....	32
3. BÖLÜM: GELECEĞE BAKIŞ	
Amaç ve Hedeflere İlişkin Mimari.....	35
Amaç, Hedef, Gösterge ve Stratejiler.....	39
Amaç 1	40
Amaç 2	48
Amaç 3	58
Amaç 4	64
Amaç 5	70
Amaç 6	75
Amaç 7	78
4. BÖLÜM: MALİYETLENDİRME	
Maliyetlendirme.....	83
5. BÖLÜM: İZLEME VE DEĞERLENDİRME	
İzleme ve Değerlendirme	87
2024-2028 Stratejik Planı İzleme ve Değerlendirme Modeli.....	87
İzleme ve Değerlendirme Sürecinin İşleyişi	87
Performans Göstergeleri.....	88

TABLolar

Tablo 1: İlçe Millî Eğitim Müdürlüğü Strateji Geliştirme Kurulu.....	6
Tablo 2: İlçe Millî Eğitim Müdürlüğü Stratejik Planlama Ekibi	6
Tablo 3: Mevzuat Analizi Tablosu	10
Tablo 4: Üst Politika Belgeleri Tablosu	13
Tablo 5: Faaliyet Alanları İle Ürün ve Hizmetler Tablosu.....	14
Tablo 6: İlçemizde Görev Yapan Personelin Bağlı Olduğu Genel Müdürlüğe ve Öğrenim Durumuna Göre Tablosu (Temmuz 2023 verileri)	21
Tablo 7: Sultanbeyli İlçe Millî Eğitim Müdürlüğü Modüller Listesi	23
Tablo 8: Mali Kaynaklar Tablosu.....	23
Tablo 9: İlçemizdeki Okul Sayıları Tablosu	25
Tablo 10: Derslik Başına Düşen Öğrenci Öğrenci Sayıları Tablosu.....	25
Tablo 11: İnşaatı Devam Eden Yatırım Sayıları Tablosu.....	26
Tablo 12: Teklif Edilip Yatırıma Alınması Gereken Arsalar Tablosu.....	26
Tablo 13: Anaokulu Yatırımları Tablosu	26
Tablo 14: GZFT Analizi Tablosu	28
Tablo 15: Amaç ve Hedef Maliyetleri Tablosu	84

ŞEKİLLER

Şekil 1: Durum Analizi Çalışmaları	4
Şekil 2: Stratejik Plan Hazırlık Şeması	5
Şekil 3: Sultanbeyli İlçe Millî Eğitim Müdürlüğü Stratejik Plan Diyagramı	38
Şekil 4: İzleme ve Değerlendirme Süreci	87

KISALTMALAR

AR-GE : Araştırma, Geliştirme
BIETŞM : Bilgi İşlem ve Eğitim Teknolojileri Şube Müdürlüğü
BİLSEM : Bilim ve Sanat Merkezi
BT : Bilişim Teknolojileri
CİMER : Cumhurbaşkanlığı İletişim Merkezi
CK : Cumhurbaşkanlığı Kararnamesi
DHŞM : Destek Hizmetleri Şube Müdürlüğü
DÖŞM : Din Öğretimi Şube Müdürlüğü
DYS : Doküman Yönetim Sistemi
EBA : Eğitim Bilişim Ağı
FATİH : Fırsatları Artırma ve Teknolojiyi İyileştirme Hareketi
GZFT : Güçlü, Zayıf, Fırsat, Tehdit
HBÖŞM : Hayat Boyu Öğrenme Şube Müdürlüğü
IPA : Instrument for Pre-Accession Assistance (Katılım Öncesi Mali Yardım Aracı)
İBBS : Türkiye İstatistiki Bölge Birimleri Sınıflandırması
İEŞM : İnşaat ve Emlak Şube Müdürlüğü
İHL : İmam Hatip Lisesi
İHO : İmam Hatip Okulu (Ortaokul- Lise)
İPKB : İstanbul Proje Koordinasyon Birimi
İSG : İşyeri Sağlık ve Güvenlik Birimi
İŞKUR : Türkiye İş Kurumu
MEB : Millî Eğitim Bakanlığı
MEBBİS : Millî Eğitim Bakanlığı Bilişim Sistemleri

MEM : Millî Eğitim Müdürlüğü
MTE : Mesleki ve Teknik Eğitim
MTEŞM : Mesleki ve Teknik Eğitim Şube Müdürlüğü
MTSK : Motorlu Taşıt Sürücüleri Kursu
OŞM : Ortaöğretim Şube Müdürlüğü
ÖBŞM : Özel Büro Şube Müdürlüğü
ÖDSHŞM : Ölçme, Değerlendirme ve Sınav Hizmetleri Şube Müdürlüğü
ÖERŞM : Özel Eğitim ve Rehberlik Şube Müdürlüğü
ÖÖKŞM : Özel Öğretim Kurumları Şube Müdürlüğü
ÖYGŞM : Öğretmen Yetiştirme ve Geliştirme Şube Müdürlüğü
PDR : Psikolojik Danışmanlık ve Rehberlik
PESTLE : Politik, Ekonomik, Sosyolojik, Teknolojik, Yasal ve Ekolojik Analiz
PHŞM : Personel Hizmetleri Şube Müdürlüğü
PISA : Programme for International Student Assessment (Uluslararası Öğrenci Değerlendirme Programı)
RAM : Rehberlik ve Araştırma Merkezi
SGŞM : Strateji Geliştirme Şube Müdürlüğü
SP : Stratejik Plan
STK : Sivil Toplum Kuruluşu-Kuruluşları
TEŞM : Temel Eğitim Şube Müdürlüğü
TIMMS : Trends in International Mathematics and Science Study (Matematik ve Fen Bilimleri Uluslararası Araştırması)
MEİS : Millî Eğitim Bakanlığı İstatistik Modülü
MEBİM : Millî Eğitim Bakanlığı İletişim Merkezi

TANIMLAR

Bütünleştirici Eğitim (Kaynaştırma Eğitimi): Özel Eğitime ihtiyacı olan bireylerin eğitimlerini, destek eğitim hizmetleri de sağlanarak akranlarıyla birlikte resmî veya özel örgün ve yaygın eğitim kurumlarında sürdürmeleri esasına dayanan Özel Eğitim uygulamalarıdır.

Coğrafi Bilgi Sistemi (CBS): Dünya üzerindeki karmaşık sosyal, ekonomik, çevresel vb. problemlerin çözümüne yönelik mekâna/konuma dayalı karar verme süreçlerinde kullanıcılara yardımcı olmak üzere, büyük hacimli coğrafi verilerin; toplanması, depolanması, işlenmesi, yönetimi, mekânsal analizi, sorgulaması ve sunulması fonksiyonlarını yerine getiren donanım, yazılım, personel, coğrafi veri ve yöntem bütünüdür.

Destekleme ve Yetiştirme Kursları: Resmî ve özel örgün eğitim kurumlarına devam eden öğrenciler ile yaygın eğitim kurumlarına devam etmekte olan kursiyerleri, örgün eğitim müfredatındaki derslerle sınırlı olarak, destekleme ve yetiştirme amacıyla açılan kurslardır.

Eğitsel Değerlendirme: Bireyin tüm gelişim alanlarındaki özellikleri ve akademik disiplin alanlarındaki yeterlilikleri ile eğitim ihtiyaçlarını eğitsel amaçla belirleme sürecidir.

İşletmelerde Mesleki Eğitim: Mesleki ve Teknik Eğitim okul ve kurumları öğrencilerinin beceri eğitimlerini işletmelerde, teorik eğitimlerini ise Mesleki ve Teknik Eğitim okul ve kurumlarında veya işletme ve kurumlarca tesis edilen eğitim birimlerinde yaptıkları eğitim uygulamalarını ifade eder.

Okul-Aile Birlikleri: Eğitim kampüslerinde yer alan okullar dâhil Bakanlığa bağlı okul ve eğitim kurumlarında kurulan birliklerdir.

Ulusal Dijital İçerik Arşivi: Öğrenme süreçlerini destekleyen beceri destekli dönüşüm ile ülkemizin her yerinde yaşayan öğrenci ve öğretmenlerimizin eşit öğrenme ve öğretme fırsatlarını yakalamaları ve öğrenmenin sınıf duvarlarını aşması sağlamaya yönelik eğitsel dijital içerik ambarıdır.

Ortalama Eğitim Süresi: Birleşmiş Milletler Kalkınma Programının yayımladığı İnsani Gelişme Raporu'nda verilen ve 25 yaş ve üstü kişilerin almış olduğu eğitim sürelerinin ortalaması şeklinde ifade edilen eğitim göstergesini ifade etmektedir.

Örgün Eğitim Dışına Çıkma: Ölüm ve yurt dışına çıkma haricindeki nedenlerin herhangi birisine bağlı olarak Örgün Eğitim Kurumlarından ilişik kesilmesi durumunu ifade etmektedir.

Örgün Eğitim: Belirli yaş grubundaki ve aynı seviyedeki bireylere, amaca göre hazırlanmış programlarla, okul çatısı altında düzenli olarak yapılan eğitimidir. Örgün Eğitim; okul öncesi, ilköğretim, ortaokul, ortaöğretim ve yükseköğretim kurumlarını kapsar.

Özel Politika Ya da Uygulama Gerektiren Gruplar (Dezavantajlı Gruplar): Diğer gruplara göre eğitiminde ve istihdamında daha fazla güçlük çekilen kadınlar, gençler, uzun süreli işsizler, engelliler gibi bireylerin oluşturduğu grupları ifade eder.

Özel Yetenekli Çocuklar: Yaşlarına göre daha hızlı öğrenen, yaratıcılık, sanat, liderliğe ilişkin kapasitede önde olan, özel akademik yeteneğe sahip, soyut fikirleri anlayabilen, ilgi alanlarında bağımsız hareket etmeyi seven ve yüksek düzeyde performans gösteren bireydir.

Yaygın Eğitim: Örgün Eğitim Sistemine hiç girmemiş ya da Örgün Eğitim Sisteminin herhangi bir kademesinde bulunan, bu kademedan ayrılmış ya da bitirmiş bireylere; ilgi, istek ve yetenekleri doğrultusunda ekonomik, toplumsal ve kültürel gelişmelerini sağlayıcı nitelikte çeşitli süre ve düzeylerde hayat boyu yapılan eğitim, öğretim, üretim, rehberlik ve uygulama etkinliklerinin tümünü ifade eder.

Zorunlu Eğitim: Dört yıl süreli ve zorunlu ilköğretim ile dört yıl süreli, zorunlu ve farklı programlar arasında tercihe imkân veren Ortaokullar ve İmam Hatip Ortaokullarından oluşan ilköğretim ile ilköğretime dayalı, dört yıllık zorunlu, Örgün veya Yaygın Öğrenim veren; genel, Mesleki ve Teknik Ortaöğretim kademelerinden oluşan eğitim sürecini ifade eder

ÖNSÖZ

Stratejik planlama, bir kurumun mevcut durumu ile gelecekte ortaya çıkması muhtemel gidişatını inceleme, hedeflerini belirleme, bu hedeflere ulaşmak için strateji geliştirme ve uygulama sonuçlarını ölçümlenme sürecidir. Stratejik planlama, stratejik planın hazırlanması, planın uygulanması, bu sürecin izlenmesi ve değerlendirilmesinin birbirini takip ettiği döngüsel bir yönetim modelidir.

Bu doğrultuda 2024-2028 yılları arasında İlçe Millî Eğitim Müdürlüğümüzün Stratejik Planı'nı oluşturmak üzere Stratejik Planlama ve Koordinasyon Ekibi oluşturulmuştur. İlçe Millî Eğitim Müdürlüğümüzün 31Ekim 2023 tarihinde TBMM'ce kabul edilen ve 1 Kasım 2023 tarihinde Resmi Gazete'de yayımlanarak yürürlüğe giren 12. Kalkınma Planı, programlar, ilgili mevzuat ve benimsediği temel ilkeler çerçevesinde geleceğe ilişkin misyon ve vizyonunu oluşturmak; stratejik amaçlarını ve ölçülebilir hedeflerini saptayarak performanslarını önceden belirlenmiş olan göstergeler doğrultusunda ölçerek bu sürecin izleme ve değerlendirilmesinin yapılmasını sağlamak amacıyla çalışmalar başlamıştır.2024-2028 Stratejik Planı'nın hazırlık süreci Türkiye Cumhuriyeti'nin 100. Yılına denk gelmesi dolayısıyla ortaya konulacak çalışmaların temelini ülkemizi nice yüzyıllara ulaştıracak Millî bilinç ve tarih şuur, yeniliğe açık bir anlayış ve geleceğe yön verecek bir vizyon oluşturmuştur. Önceki dönemlerde hazırlanan planlamalar incelenip yeni hazırlanan programda ulaşılabilecek hedeflerin daha güncel ve uygulanabilir olmasına dikkat edilmiştir. Geçmiş dönemde karşılaşılan problemler ve gelecekte karşılaşılabilecek muhtemel problemlerin ortadan kaldırılabilmesi için çözüm yolları düşünülmüş, tartışılmış ve plana son şekli verilmiştir. Hazırlanan bu çalışmamız İl Strateji Geliştirme Kurulu tarafından incelenerek kabul edilmiştir.

Stratejik Planımızın hazırlanma sürecinde bize kolaylık sağlayan ve bizimle işbirliği içerisinde çalışan tüm paydaşlarımıza teşekkür ederiz. 2024-2028 Stratejik Planımızın müdürlüğümüz ve ülkemiz için hayırlı olmasını dileriz.

Stratejik Planlama Ekibi

Başlangıç

2003 yılı sonunda yürürlüğe giren 5018 Sayılı Kamu Mali Yönetimi ve Kontrol Kanunu ile ülkemizde klasik yönetim anlayışından uzaklaşarak stratejik yönetim anlayışına geçilmiştir. 5018 sayılı kanun kamu idarelerine kalkınma planları, ulusal programlar, ilgili mevzuat ve benimsedikleri temel ilkeler çerçevesinde geleceğe ilişkin misyon ve vizyonlarını oluşturma, stratejik amaçlar ve ölçülebilir hedefler belirleme, performanslarını önceden belirlenmiş olan göstergeler doğrultusunda ölçme ve bu süreçlerin izlenip değerlendirilmesi amacıyla katılımcı yöntemlerle Stratejik Plan hazırlama zorunluluğu getirmiştir.

Müdürlüğümüz, ilk Stratejik Planını 2010-2014 yıllarını, ikincisini 2015-2019 yıllarını, üçüncüsünü ise 2019-2023 yıllarını kapsayacak şekilde hazırlamış ve uygulamıştır. Müdürlüğümüz dördüncü Stratejik Planı olan 2024-2028 Stratejik Planı'nı da kalkınma planları, programlar, ilgili mevzuat ve benimsediği temel ilkeler çerçevesinde geleceğe ilişkin misyon ve vizyonunu oluşturmak, stratejik amaçlar ve ölçülebilir hedefler saptamak, performansları önceden belirlenmiş olan göstergeler doğrultusunda ölçmek ve bu sürecin izleme ve değerlendirmesini yapmak amacıyla katılımcı yöntemlerle hazırlamıştır.

Sultanbeyli İlçe Millî Eğitim Müdürlüğü 2024-2028 Stratejik Planı hazırlık çalışmaları kapsamında İlçe Millî Eğitim Müdürlükleri, okullar ve ilgili paydaşların katılımıyla Uygulanmakta Olan Stratejik Planın Değerlendirilmesi, Mevzuat Analizi, Üst Politika Belgeleri Analizi, İç ve Dış Paydaş Analizi, PESTLE, GZFT ve Kuruluş İçi analizlerini yapmıştır. Bu analizler sonucu elde edilen veriler kullanılarak eğitim ve öğretim sistemine ilişkin problem ve gelişim alanları ile eğitime ilişkin öneriler tespit edilmiş; bunlara yönelik hedefler, göstergeler ve stratejiler belirlenmiştir.

Bu çalışmalar sonucunda da Bakanlığımızca belirlenen Amaçlar doğrultusunda beş yıllık hedefler ile bu hedeflere ulaşmayı sağlayacak stratejiler ortaya çıkmıştır. Stratejilerin yaklaşık maliyetlerinden yola çıkılarak Amaçlar ve Hedeflerin tahmini kaynak ihtiyaçları hesaplanmıştır. Planda yer alan Amaçlar ve Hedeflerin gerçekleştirme durumlarının takip edilebilmesi için de Stratejik Plan İzleme ve Değerlendirme Modeli oluşturulmuştur.

Bölüm-1



**Stratejik Plan
Hazırlık Süreci**

Stratejik Plan Hazırlık Süreci

Stratejik planlamada en önemli unsur hazırlık sürecinin iyi yönetilmesi ve tüm birimlerdeki personelin planlama sürecine dahil edilmesi sonucu doğru stratejik kararların alınması ve strateji seçimlerinin yapılmasıdır. İlçe Millî Eğitim Müdürlüğümüzün 2024-2028 stratejik planı hazırlık çalışmaları MEB Strateji Geliştirme Başkanlığının 2022/21 Sayılı Stratejik Planlama Genelgesi ve Eki Hazırlık Programı ile Kalkınma Müdürlüğü'nün Stratejik Planlama Kılavuzuna uygun olarak başlatılmış ve yürütülmüştür. Stratejik Plan hazırlık süreci aşağıdaki temel aşamalardan oluşmuştur:

Hazırlık Dönemi

- Planın Sahiplenilmesi
- Planlama Sürecinin Organizasyonu
- İhtiyaçların tespiti
- Zaman Planı
- Hazırlık Programı

Hazırlık döneminde yapılan çalışmalar ise MEB Strateji Geliştirme Başkanlığı tarafından geliştirilen hazırlık programında belirtilen başlıklara uygun olarak aşağıdaki başlıkları kapsamaktadır:

- Stratejik plan hazırlık çalışmalarının başlatıldığının duyurulması,
- Strateji geliştirme kurulu ve ekiplerinin oluşturulması,
- Okul ve kurumlara yönelik Stratejik Planlama konusunda danışmanlık yapılması
- Stratejik plan hazırlama takviminin oluşturulması

Bu doğrultuda Sultanbeyli İlçe Millî Eğitim Müdürlüğü 2024-2028 Stratejik Planı çalışmaları kapsamında, uygulanmakta olan 2019- 2023 stratejik plan, mevzuat, üst politika belgeleri incelenmiştir. Akabinde PESTLE, GZFT, Paydaş ve kuruluş içi analiz yapılarak elde edilen veriler doğrultusunda eğitim ve öğretim sistemine ilişkin tespitlerde bulunulmuş ve bunlara bağlı olarak da amaç, hedef, strateji, gösterge ve çalışmalar belirlenmiştir. Amaç ve hedeflerin tahmini kaynak ihtiyaçları, belirlenen stratejilerin yaklaşık maliyetlerine göre hesaplanmıştır. Planda yer alan amaç ve

hedeflerin gerçekleştirme durumlarının takip edilebilmesi için de stratejik plan izleme ve değerlendirme modeli oluşturulmuştur.



Genelge ve Hazırlık Programı

Stratejik Plan hazırlık çalışmalarının başladığı, Bakanlığımız tarafından merkez ve taşra teşkilatı birimlerine 2022/21 sayılı Genelge ile duyurulmuştur. Bakanlığımız Genelge ile birlikte MEB 2024-2028 Stratejik Plan Hazırlık Programını da yayımlamıştır. Hazırlık Programında MEB Stratejik Planlama modelinin kurgusu yapılmış, 2024-2028 stratejik planlama sürecinde Bakanlık, İl ve İlçe Millî Eğitim Müdürlükleri ile okul ve kurumlarda hangi adımların nasıl atılacağı ve takvimin nasıl işleyeceği üzerinde durulmuştur. Sürecin başlangıç aşaması olarak İl Millî Eğitim Müdürlüğümüz bünyesinde Strateji Geliştirme Kurulu ve Stratejik Planlama Ekibi oluşturulmuş, akabinde ilçemiz Stratejik Planlama Ekibi tarafından da 2024-2028 Stratejik Plan Hazırlık Programı hazırlanmıştır. Hazırlık Programında Müdürlüğümüz ve ilçemiz genelinde stratejik planlama çalışmalarının koordinasyonunu içeren bilgilere, stratejik planlama adımlarına ve süreç takvimine yer verilmiştir

STRATEJİK PLAN HAZIRLIK ŞEMASI



Şekil 2Stratejik Plan Hazırlık Şeması

Kurul ve Ekip

Hazırlık Programının yayınlanmasının akabinde genelgede belirtilen şartlara uygun olarak aşağıdaki kurul ve ekip oluşturulmuştur.

Strateji Geliştirme Kurulu: Stratejik planlama çalışmalarını takip etmek ve ekiplerden bilgi alarak çalışmaları yönlendirmek üzere ilçe Millî eğitim müdürü başkanlığında, şube müdürleri ve üç okul yöneticisinden oluşmuştur. İlçemiz Strateji Geliştirme Kurulu'nun listesi aşağıdaki tabloda belirtildiği gibidir:

Adı Soyadı	Görevi
Yaşar ÇAĞLAR	İlçe Millî Eğitim Müdürü
Dr. Ertürk ERDAĞI	Şube Müdürü
Gökhan MEMİŞ	Şube Müdürü
Birkan ONAT	Şube Müdürü
Veysel CONTARLI	Şube Müdürü
Seyfettin KAYMAKCI	Şube Müdürü
Ali ÖZDEMİR	Şube Müdürü
Ecmel Ekrem KILIÇ	Okul Müdürü
Fatih ŞENTÜRK	Okul Müdürü
Ahmet TOPAL	Okul Müdürü

Tablo 1 Strateji Geliştirme Kurulu

İlçe Millî Eğitim Müdürlüğü Stratejik Planlama Ekibi: Strateji Geliştirme Şubesi koordinasyonunda, diğer şubelerin temsilcilerinin katılımıyla oluşmuştur.

Adı Soyadı	Görevi	Birimi
Dr. Ertürk ERDAĞI	Şube Müdürü	İlçe Millî Eğitim Müdürlüğü
Ozan KEŞKEK	Müdür	Atatürk Ortaokulu
Pelin ANTEPLİ	Müdür	Gülbahar Hatun Anaokulu
Esra KARAHAN	Müdür	Yıldırım Beyazıt İlkokulu
Emre ÖZCAN	Müdür	Sultanbeyli Anadolu Lisesi
Erkan BELYURT	Müdür Yardımcısı	Ertuğrul Gazi İmam Hatip Ortaokulu
Şener GÖKŞAHAN	Öğretmen	Turhan Feyzioğlu Mesleki ve Teknik Anadolu Lisesi
Sezgin KOMŞU	Müdür Yardımcısı	Hasanpaşa İlkokulu
Erhan KARAYİĞİT	Müdür Yardımcısı	İbrahim Hakkı Anadolu Lisesi
Dilşad EKİCİ KAYNAR	Şef	İlçe Millî Eğitim Müdürlüğü
Abdulsamet BOYLU	V.H.K.İ	İlçe Millî Eğitim Müdürlüğü

Tablo 2 Stratejik Plan Ekibi

Bölüm-2



Durum Analizi

Durum Analizi

Kurumumuz amaç ve hedeflerinin geliştirilebilmesi için sahip olunan kaynakların tespiti, güçlü ve zayıf taraflar ile kurumun kontrolü dışındaki olumlu ya da olumsuz gelişmelerin saptanması amacıyla Müdürlüğümüzce mevcut durum analizi yapılmıştır.

Kurumsal Tarihçe

Sultanbeyli, tarihi eskilere dayanan bir ilçedir. Roma ve Bizans döneminde mülki idare merkezi olmuş, bugün ilçemiz sınırları içerisinde bulunan, tarihi Aydos Kenti ve Aydos Kalesinin de içinde bulunduğu bölge kavimler yolu üzerinde önemli bir konum ulaşmıştır. Anadolu ve Avrupa arasındaki ana ulaşım yolu bu günkü Fatih Bulvarı adıyla bilinen bölgeden geçiyordu. Bu durum uzun yıllar bölgeye ayrı bir önem katmıştı.

İstanbul ile Anadolu' nun bağlantı yolu üzerinde olması sebebiyle fetihten önce İstanbul'a sefer düzenleyen Türk orduları tarafından öncelikle fethedilmesi gereken bir anahtar konumunda olan Sultanbeyli, 1328 (H.728) yılında Orhan Gazi' nin emriyle Akça Koca, Konur Alp ve Abdurrahman Gazi komutasındaki Osmanlı ordusu tarafından fethedilmiştir. Fetihden önce Anadolu yönünden savaşa hazırlanan Bizans ordusu bölgede toplanıp konaklıyordu. Bu özelliği fetihten sonra Osmanlı ordusu tarafından kullanılmaya devam etmiştir.

1945 yılında Bulgaristan' dan gelen göçmenlerin bir kısmı hükümetçe 7500 dönümlük arazi istimlak edilerek Sultanbeyli' ye yerleştirilmiştir.

1957 yılına kadar çiftlik olan Sultanbeyli, 1957 köy olmasıyla birlikte nüfusunda artış meydana gelmiştir. Köyün kurulmasından sonra köy merkezinde yerleşim merkezi oluşturulmuştur.

1957 yılında köy; 1985-1990 yılları arasında nüfusu 5 binlerden 80 bini aşan Sultanbeyli, hızlı yapılaşma etkinliklerinin neticesinde bugünkü haline ulaşmıştır. 31 Aralık 1987 tarihinde Sultanbeyli köyünde belediye kurulması kararı alınmış, ancak ilk belediye seçimleri 26 Mart 1989'da yapılmıştır. Aşırı nüfus artışının yönetsel sorunlara yol açması Sultanbeyli'nin 1992 yılında 3806 sayılı kanun ile Kartal ilçesinden ayrılarak İstanbul Anadolu yakasının bir ilçesi olmuştur. Bu tarihten itibaren müdürlüğümüz faaliyetlerine başlamıştır.

Yoğun göç alan ilçemiz; 1985 yılında 3600 nüfuslu bir köy iken; 1990 yılı genel nüfus sayımına göre 82.289' dir. Yeni yerleşim bölgesi olduğundan hızlı bir göç ve nüfus artışı nedeniyle 1997 yılı genel nüfus sayımına göre 144.869, 2000 yılı genel nüfus sayımına göre 175.771, 2012 yılı nüfusu 302.388, 2016 yılı nüfusu 324.709; 2018 yılı genel nüfus sayımına göre 327.798'dir. TÜİK verilerine göre 2020 yılı toplam nüfus 343.318' dir. 2023 yılı itibari ile ilçe nüfusu 350 bini aşmıştır. Sultanbeyli İlçesi nüfus yoğunluğu genç nüfus ağırlıkta olup; 20 yaş altı 128 bin 603 kişi, 20-64 yaş arası 202 bin 247 kişi, 65 yaş ve üzeri ise 12 bin 468 kişi olarak belirlendi. Günümüz itibariyle yaklaşık 380.000 vatandaşımız eğitim öğretim faaliyetlerinden yararlanmaktadır.



Müdürlüğümüz halen Sultanbeyli Hükümet Konağında çalışmalarını sürdürmektedir

Uygulanmakta Olan Stratejik Planın Değerlendirilmesi

Sultanbeyli İlçe Millî Eğitim Müdürlüğümüzün 2019 yılında yürürlüğe giren 2019-2023 Stratejik Planı; stratejik plan hazırlık süreci, durum analizi, geleceğe yönelim, Maliyetlendirme ile izleme ve değerlendirme olmak üzere beş bölümden oluşturulmuştur. Bunlardan izleme ve değerlendirme faaliyetlerine temel teşkil eden stratejik amaç, stratejik hedef, performans göstergesi ve stratejilerin yer aldığı geleceğe yönelim bölümü eğitim ve öğretime erişim, eğitim ve öğretimde kalite ve kurumsal kapasite olmak üzere üç tema halinde yapılandırılmıştır. Söz konusu üç tema altında 7 stratejik amaç, 24 stratejik hedef, 44 (alt göstergelerle birlikte 60) performans göstergesi ve 31 stratejiye yer verilmiştir. 2019-2023 Stratejik Planımızın başarıyla uygulandığı ve stratejik planda hedeflenen performans göstergelerine büyük ölçüde ulaşıldığı görülmüştür.

2019-2023 Stratejik planda yer alan “Bütün öğrencilerimize, medeniyetimizin ve insanlığın ortak değerleri ile çağın gereklerine uygun bilgi, beceri, tutum ve davranışların kazandırılması sağlanacaktır.” Amacın performans göstergeleri değerlendirildiğinde sportif faaliyetlere katılım, öğrenci başına okunan kitap sayısı oranında olumlu yönde etki görülmüştür. “Okul öncesi eğitim ve temel eğitimde öğrencilerimizin bilişsel, duygusal ve fiziksel olarak çok boyutlu gelişimleri sağlanacaktır.” amacına yönelik kazanım göstergeler incelendiğinde ilçemizde okul öncesi eğitim almış çocukların ilkökul 1. Sınıfa başlama oranlarında artış olduğu görülmektedir. Özellikle okul öncesinde olmak üzere okullaşma oranının artırılmasına yönelik üst politika belgelerinin desteği ile belirlenen performans göstergesi hedeflerine yaklaşmıştır. Bu hedefe ulaşabilmek için okul öncesi öğretimin yaygınlaştırılması için bölge bölge analizler yapılarak, okul öncesi eğitimi tanıtıcı etkinlikler düzenlenmelidir. Yine dezavantajlı bölgelerde ekonomik sebeplerle

eğitime erişemeyen çocuklar için yerel yönetimler ve STK’ ın desteğiyle eğitime katılımları sağlanmalıdır. Eğitim kayıt bölgelerinde kurulan okul ve mahalle spor kulüplerinden yararlanan öğrenci oranı hedefe ulaşmıştır. “Öğrencileri ilgi, yetenek ve kapasiteleri doğrultusunda hayata ve üst öğretime hazırlayan bir ortaöğretim sistemi ile toplumsal sorunlara çözüm getiren, ülkenin sosyal, kültürel ve ekonomik kalkınmasına katkı sunan öğrenciler yetiştirilecektir.” amacı ile ilgili göstergeler değerlendirildiğinde ortaöğretime katılım ve orta öğretimi tamamlama oranları hedefe büyük oranda yaklaşmıştır. “Bireylerin iş ve yaşam kalitelerini yükseltmek amacıyla hayat boyu öğrenme katılım ve tamamlama oranları artırılacaktır.” performans hedefine baktığımızda hayat boyu öğrenme kurslarından yararlanma oranında artış sağlandığı görülmüştür. İlçemizin yoğun göç alan bir ilçe olması öngörüldüğü için zamanında gerekli tedbirler alınmış ve alınan tedbirler performans sonuçlarını olumlu yönde etkilemiştir.

Yenilenen ve gelişen, dinamik eğitim kadrosuna sahip bir ilçe olduğumuz için yeni plan döneminde daha başarılı performans sonuçları elde edeceğimiz öngörülmektedir.

Mevzuat Analizi

T.C. kanunları doğrultusunda çalışmalar yapan İlçe Millî Eğitim Müdürlüğümüz, Millî Eğitim Bakanlığının taşradaki görevlerini yürüten ve diğer devlet politikalarını Valilik ve Kaymakamlık Makamına bağlı olarak hayata geçiren kamu kurumlarından biridir. Müdürlüğümüz, üstlendiği sorumluluğunu; Kanun, Kanun Hükmünde Kararname, Tüzük, Yönetmelik, Yönerge, Genelge ve Emirler doğrultusunda Millî Eğitim Temel İlkelerine göre yerine getirmektedir. Müdürlüğümüzün kendisine bağlı birimleri izleme, değerlendirme ve geliştirme gibi sorumlulukları **İl ve İlçe Millî Eğitim Müdürlükleri Yönetmeliği’**nde tanımlanmıştır. Bu doğrultuda gerekli çalışmalar hayata geçirilmektedir.

Millî Eğitim Müdürlüklerinin görev, yetki ve sorumluluklarını düzenleyen çok sayıda kanun ve yönetmelik bulunmaktadır. Bunlardan;

- 1739 sayılı Millî Eğitim Temel Kanunu,
- 5018 sayılı Kamu Mali Yönetimi ve Kontrol Kanunu,
- 652 sayılı Millî Eğitim Bakanlığının Teşkilat ve Görevleri Hakkında Kanun Hükmünde Kararname,
- Öğretmenlik Meslek Kanunu,
- Millî Eğitim Bakanlığı İl ve İlçe Millî Eğitim Müdürlükleri Yönetmeliği önem arz etmektedir.

Müdürlüğümüz yukarıda belirtilen yasal çerçeve ve yönetmelikler doğrultusunda hizmet vermeye devam etmektedir.

Tablo 3 Mevzuat Analizi Tablosu

Yasal Yükümlülük	Dayanak	Tespitler	İhtiyaçlar
Özel yetenek sahibi kişilerin bu niteliklerini koruyucu ve geliştirici özel eğitim ve öğretim programlarını tasarlamak, uygulamak ve uygulanmasını koordine etmek.	Millî Eğitim Bakanlığının Teşkilat ve Görevleri Hakkında KHK Madde 2 e bendi	• Özel yetenek sahibi öğrencilerin yönlendirilmesi ve geliştirilmesi mevzuatı yetersizdir.	• Özel yetenek sahibi öğrencileri yönlendirecek şekilde öğretmenlere hizmet içi eğitim olanaklarının artırılması
Öğrencileri, çeşitli program ve okullarla ilgi, istidat ve kabiliyetleri ölçüsünde ve doğrultusunda yüksek öğretime veya hem mesleğe hem de yüksek öğretime veya hayata ve iş alanlarına hazırlamak, bu görevler yerine getirilirken öğrencilerin istekleri ve kabiliyetleri ile toplum ihtiyaçları arasında denge sağlamak	1739 Sayılı Millî Eğitim Temel Kanunu Madde 28, 2. bend	• Ortaöğretim rehberlik ve ilgili eğitim programlarında görev alan öğretmen sayısı yetersizdir. • Ortaöğretim öğrencilerinin yükseköğretim programlarına yerleştirilmesine ilişkin mevzuat ve buna ilişkin yönlendirmeler yetersizdir.	• Rehberlik danışmanlarına yönelik, özellikle 12. sınıf öğrencilerinin üniversite programlarına girmeleri ve kariyer tercihleri yapabilmeleri için hizmet içi eğitim programları düzenlemek. • Öncelikle 12. sınıf öğrencilerine yönelik bu konuda hizmet içi eğitimini tamamlamış kariyer danışmanlarına ihtiyaç duyulmaktadır.
Kalkınma planları, Cumhurbaşkanı tarafından belirlenen politikalar, programlar, ilgili mevzuat ve benimsedikleri temel ilkeler çerçevesinde geleceğe ilişkin misyon ve vizyonlarını oluşturmak, stratejik amaçlar ve ölçülebilir hedefler saptamak,	5018 sayılı Kamu Mali Yönetimi ve Kontrol Kanunu Madde 9	• Müdürlüğümüz bünyesinde 5 yılda bir Stratejik plan ve bu doğrultuda izleme değerlendirme raporu hazırlanmaktadır.	• İlçe Millî Eğitim Müdürlüklerinde Stratejik Plan sorumlularının mümkün olduğunca değiştirilmemesi

performanslarını önceden belirlenmiş olan göstergeler doğrultusunda ölçmek ve bu sürecin izleme ve değerlendirmesini yapmak amacıyla katılımcı yöntemlerle stratejik plan hazırlamak		<ul style="list-style-type: none"> • İlçe Millî Eğitim müdürlüğümüzce okul ve kurumlarımızın stratejik plan hazırlama çalışmalarında rehberlik yürütülmektedir. 	<ul style="list-style-type: none"> • Stratejik Plan Ekip üyeleri için Hizmet İçi Eğitim Programlarının daha sık aralıklarla yapılması
Eğitime ilişkin projeler hazırlamak, uygulamak	Millî Eğitim Bakanlığı İl ve İlçe Millî Eğitim Müdürlükleri Yönetmeliği Madde 18 p bendi	<ul style="list-style-type: none"> • Müdürlüğümüzün araştırma ve geliştirme departmanı her yıl sistematik ve düzenli olarak saha projeleri hazırlayıp uygulamaktadır. • İlçe Millî Eğitim Müdürlükleri Özel Bürolarında görevli öğretmenlere yönelik proje hazırlama ve izleme eğitimleri verilmektedir. 	<ul style="list-style-type: none"> • Proje hazırlama ve uygulamaya yönelik merkezi ve yerel eğitim programlarının genişletilmesi ve yaygınlaştırılması, proje hazırlama ve uygulama konusunda eğitim alan öğretmen sayısının artırılması. • Öğretmenleri proje oluşturmaya ve ödüller sunmaya teşvik eden uygulamalar geliştirilmesi.
Eğitime ilişkin araştırma, geliştirme, stratejik planlama ve kalite geliştirme faaliyetleri yürütmek	Millî Eğitim Bakanlığı İl ve İlçe Millî Eğitim Müdürlükleri Yönetmeliği Madde 18 ö bendi	<ul style="list-style-type: none"> • Müdürlüğümüzün Ar-Ge birimi yeterli sayıda öğretmenle gerekli faaliyetleri yürütmektedir. 	<ul style="list-style-type: none"> • Ar-Ge birimi görevlileri için sık aralıklarla merkezi düzeyde hizmet içi eğitim ihtiyacı
Okul öncesi, ilk ve orta öğretim çağındaki öğrencileri bedenî, zihnî, ahlaki, manevî, sosyal ve kültürel nitelikler yönünden geliştiren ve insan haklarına dayalı toplum yapısının ve küresel düzeyde rekabet gücüne sahip ekonomik sistemin gerektirdiği bilgi ve becerilerle donatarak geleceğe hazırlayan eğitim ve öğretim programlarını tasarlamak, uygulamak, güncellemek; öğretmen ve öğrencilerin eğitim ve öğretim hizmetlerini bu çerçevede yürütmek ve denetlemek,	Millî Eğitim Bakanlığının Teşkilat ve Görevleri Hakkında KHK Madde 2 a bendi	<ul style="list-style-type: none"> • Öğrencilerin bedenî, zihnî, ahlaki, manevî, sosyal ve kültürel nitelikler yönünden geliştiren etkinliklerin yetersiz olması. 	<ul style="list-style-type: none"> • Öğrencilerin bedenî, zihnî, ahlaki, manevî, sosyal ve kültürel niteliklerini geliştirecek ilçe geneli etkinliklerin artırılması. • Öğretmenlerin eğitim ve programlarını öğrencilerin ahlaki ve sosyokültürel yönlerini geliştirecek programlara, eğitim ve öğretim programlarında yer vermesi.
Araştırma ve incelemelerinin sonuçlarını gösteren, bilim ve teknolojinin ilerlemesini sağlayan her türlü yayınları yapmak;	1739 Sayılı Millî Eğitim Temel Kanunu Madde 35 5.bend	<ul style="list-style-type: none"> • Araştırma ve inceleme çalışmalarının yetersiz olması. 	<ul style="list-style-type: none"> • Araştırma ve inceleme çalışmalarını destekleyecek nitelikte programların artırılması. • Öğretmenlere teşvik edici nitelikte hizmet

			İçerik eğitim programlarının daha sık aralıklarla yapılması.
Boş zamanları iyi bir şekilde değerlendirme ve kullanma alışkanlıkları kazandırmak,	1739 Sayılı Millî Eğitim Temel Kanunu Madde 40 6.bend	<ul style="list-style-type: none">• Yaygın eğitim kurumlarının geniş kitlelere yayılması konusundaki çalışmalarının yetersiz olması.• Yaygın eğitim kurumları alanlara özel personellerin yetersiz olması.	<ul style="list-style-type: none">• Yaygın eğitim kurum faaliyetlerini izleme ve değerlendirme sisteminin kurulması ihtiyacı.
Aday öğretmenler, eğitim ve uygulamadan oluşan Aday Öğretmen Yetiştirme Programına tabi tutulur. Aday öğretmenlerden adaylık süreci sonunda Adaylık Değerlendirme Komisyonu tarafından yapılan değerlendirme sonucunda başarılı olanlar öğretmenliğe atanır.	Öğretmenlik Meslek Kanunu Madde 5 3.bend	<ul style="list-style-type: none">• Aday öğretmen yetiştirme programının yetersiz olması.	<ul style="list-style-type: none">• Aday öğretmen yetiştirme program ve uygulamalarının genişletilmesi ve yaygınlaştırılması ihtiyacı.• Aday öğretmen yetiştirme sürecine dayalı hizmet içi eğitim faaliyetlerinin daha sık aralıklarla yapılması ihtiyacı.
Öğretmenlerin çalışma şartları, eğitimde kalitenin yükseltilmesi için belirlenen amaçları gerçekleştirmek üzere düzenlenir.	Öğretmenlik Meslek Kanunu Madde 3 2.bend	<ul style="list-style-type: none">• Özel eğitim kurumlarında çalışan öğretmenlerin çalışma şartlarının, eğitim kalitesini yükseltmek için yetersiz olması.	<ul style="list-style-type: none">• Özel eğitim kurumlarında çalışan öğretmenlerin çalışma şartlarını izleme ve değerlendirme kurullarının oluşturulması ihtiyacı.

Üst Politika Belgeleri Analizi

Müdürlüğümüz 2024-2028 Stratejik Plan hazırlıkları için güncel Üst Politika Belgelerinin ilgili bölümleri ayrıntılarıyla incelenmiştir. Üst Politika Belgelerinin incelenmesi sonucunda tespit edilen ilgili politikalar ve hedefler, idaremize verilmiş olan görevlere göre analiz edilmiştir. Böylece Stratejik Plan hazırlıkları kapsamında incelenen Üst Politika Belgelerine Durum Analizi raporunda yer verilmiştir. Sultanbeyli Millî Eğitim Müdürlüğü 2024-2028 Stratejik Planının Stratejik Amaç, Hedef, Performans Göstergeleri ve Stratejileri hazırlanırken yukarıda sözü edilen Üst Politika Belgelerinden yararlanılmıştır. Üst Politika Belgelerinde yer almayan ancak Müdürlüğümüzün Durum Analizi kapsamında ön plana çıkanlar ise Geleceğe Bakış bölümünde yer verilmiştir. Üst Politika Belgeleri, Temel Üst Politika Belgeleri ile Diğer Üst Politika Belgeleri olmak üzere iki bölümde tespit edilmiştir. Üst Politika Belgeleri ile Stratejik Plan ilişkisinin kurulması amacıyla Üst Politika Belgeleri Analiz Tablosu aşağıda yer alan Üst Politika Belgeleri Tablosuna göre oluşturulmuştur.

Temel Üst Politika Belgeleri	Diğer Üst Politika Belgeleri
12. Kalkınma Planı	Diğer Kamu Kurum ve Kuruluşlarının Stratejik Planları
2022-2024 Orta Vadeli Program	Mesleki Eğitim Kurulu Kararları
Orta Vadeli Mali Planlar	Türkiye Yeterlilikler Çerçevesi
2024 Yılı Cumhurbaşkanlığı Yıllık Programı	Ulusal ve Uluslararası Kuruluşların Eğitim ve Türkiye ile İlgili Raporları
Cumhurbaşkanlığı İcraat Programı	İstanbul Valiliği Onaylı İlgili Raporları
MEB 2024-2028 Stratejik Planı	2024-2028 İstanbul Bölge Planı
20. Millî Eğitim Şurası Kararları	Avrupa Birliği 2030 Dijital Pusulası
Millî Eğitim Kalite Çerçevesi	Avrupa Birliği Müktesebatı ve Ülke Raporları

Tablo 4 Üst Politika Belgeleri Analiz Tablosu

Faaliyet Alanları ile Ürün ve Hizmetlerin Belirlenmesi

Sultanbeyli İlçe Millî Eğitim Müdürlüğü 2024–2028 Stratejik Plan hazırlık sürecinde Müdürlüğümüzün faaliyet alanları ve hizmetlerinin belirlenmesine yönelik çalışmalar yapılmıştır. Bu kapsamda birimlerin yasal yükümlülükleri, standart dosya planı, Üst Politika Belgeleri, yürürlükteki uygulanan sistem ve Kamu Hizmet Envanteri incelenerek Müdürlüğümüzün hizmetleri tespit edilmiştir. Müdürlüğümüzün hizmetleri, Faaliyet Alanları Durum Analizi Raporunda belirtilmiştir.

Tablo 5 Faaliyet Alanları ile Ürün ve Hizmetler Tablosu

Faaliyet Alanı	Ürün ve Hizmetler
Eğitim ve Öğretim	<ul style="list-style-type: none">✓ Eğitim ve öğretime erişim imkânlarının geliştirilmesi ve her kademedeki okullaşma oranlarının artırılmasına yönelik çalışmalar yapılması✓ Öğrencilerin eğitim öğretim kurumlarına devamlarının ve eğitim öğretim kurumlarını tamamlamalarının sağlanması✓ Öğrenci başarısını artırmaya yönelik faaliyetlerin yürütülmesi✓ İlçemizde geçici koruma altında bulunan yabancı uyruklu bireylerin eğitim ve öğretime erişim imkânlarının artırılması✓ Eğitime ilişkin projelerin geliştirilmesi, iyi örneklerin yaygınlaştırılması✓ İlçemizdeki eğitimin paydaşlarıyla kurumsal iş birliklerinin yapılması, eğitim ve öğretimin niteliğinin artırılmasının sağlanması✓ Eğitsel tanılama ve yönlendirme faaliyetlerinin yürütülmesi✓ Kişisel, eğitsel ve mesleki rehberlik faaliyetlerinin yürütülmesi✓ Psikososyal koruma, önleme ve müdahale hizmetlerinin verilmesi✓ Bakanlığımız tarafından oluşturulan özel ve rehberlik politikalarının uygulanması✓ Özel politika gerektiren bireylerin eğitim ve öğretime ilişkin iş ve işlemlerin yürütülmesi✓ Mesleki ve teknik eğitimin yerel ihtiyaçlara uygunluğunun sağlanması, eğitim-üretim-istihdam ilişkisinin gelişmesine katkıda bulunulması✓ Hayat boyu öğrenme kapsamında eğitim ve öğretim faaliyetlerinin düzenlenmesi✓ Din öğretimi alanında eğitim öğretimin niteliğinin artırılmasını sağlayacak çalışmaların yapılması✓ Özel öğretim kurumlarıyla ilgili Bakanlığımızın politika ve stratejilerinin uygulanması
Bilimsel, Kültürel, Sanatsal ve Sportif Faaliyetler	<ul style="list-style-type: none">➤ Okuma kültürünün geliştirilmesine yönelik çalışmaların yürütülmesi➤ Öğrencilere yönelik yerel, ulusal ve uluslararası düzeyde bilimsel, kültürel, sanatsal ve sportif faaliyetlerin düzenlenmesi ve katılımın artırılması➤ Eğitim ve öğretim faaliyetlerinde bilişim teknolojileri ile bilişim ürünlerinin kullanılmasına yönelik çalışmalar yürütülmesi➤ Eğitim ve öğretimde teknolojik imkânların etkin ve yaygın biçimde kullanılmasının ve her öğrencinin bilgi teknolojilerinden yararlanmasının

	<p>sağlanması</p> <ul style="list-style-type: none"> ➤ Öğrencilerin okul dışı öğrenme ortamlarından yararlanma oranının artırılması ➤ Öğrencilerin bilimsel, kültürel, sanatsal ve sportif faaliyetlere katılımını teşvik edici çalışmaların yapılması, projeler geliştirilmesi
Ölçme ve Değerlendirme	<ul style="list-style-type: none"> ✓ Ölçme ve değerlendirme teknikleri üzerine araştırmalar yapılması ve öğretmen eğitimlerinin verilmesi ✓ Ölçme ve değerlendirme ile ilgili iş ve işlemlerin yürütülmesi ✓ Bakanlığımız ve İl Millî Eğitim Müdürlüğümüz tarafından planlanan sınavların organizasyonunun ve gerekli uygulamaların yapılması ✓ Gerekli durumlarda oluşturulacak başvuru merkezleri ve sınav koordinatörlüklerinin koordinasyonunun sağlanması, sınavlarda görev alacak personelin belirlenmesi
Araştırma, Geliştirme, Proje ve Protokoller	<ul style="list-style-type: none"> ✓ İlçe düzeyinde yıllık çalışma takviminin hazırlanması ✓ İlçe stratejik planının hazırlanması ve uygulanmasının sağlanması, yıllık izleme ve değerlendirme raporlarının hazırlanması ✓ Faaliyetlerin stratejik planla uygunluğunun sağlanması ✓ Hizmetlerin etkililiği ile vatandaş ve çalışan memnuniyetine ilişkin çalışmalar yapılması ✓ Kamu zararı ile ilgili iş ve işlemlerin yürütülmesi ✓ İhtiyaç analizlerinin yapılması, verilerin hazırlanması ✓ Eğitime ilişkin araştırma, geliştirme, stratejik planlama ve kalite geliştirme faaliyetlerinin yürütülmesi ✓ Eğitim ve öğretimin geliştirilmesine yönelik projelerin hazırlanması ve uygulanması ✓ Eğitim kurumlarının proje hazırlama ve yürütme kapasitesini geliştirici çalışmaların yapılması ✓ Eğitim ve öğretimin niteliğini artırmaya yönelik ilçe düzeyinde kurumsal iş birliklerinin geliştirilmesi ve protokollerin yapılması
Yönetim ve Denetim	<ul style="list-style-type: none"> ✓ Eğitim ve öğretime yönelik politikaların uygulanması ✓ Müdürlüğümüzün iş ve işlemlerine yönelik mevzuatın uygulanması ✓ Müdürlüğümüzün görev alanlarına ilişkin hukuksal iş ve işlemlerin yürütülmesi ✓ İstatistiki verilerin toplanması ve analizi ✓ Stratejik planın hazırlanması ✓ Müdürlüğümüze bağlı sosyal tesis ve işletmelere ilişkin iş ve işlemlerin yürütülmesi ✓ İzleme ve değerlendirme faaliyetlerinin yürütülmesi ✓ Rehberlik, denetim, inceleme ve soruşturma faaliyetlerinin yürütülmesi ✓ Müdürlüğümüz faaliyetlerine yönelik bilgi edinme, talep, ihbar, şikâyet, görüş ve önerilere ilişkin işlemlerin yürütülmesi ✓ Yönetim ve öğrenme etkinliklerinin izlenmesi, değerlendirilmesi ✓ Eğitimin niteliğinin artırılması ve okullarda planlı yönetim anlayışının yerleşmesi için çalışmalar yapılması

<p>Personel Hizmetleri Yönetimi</p>	<ul style="list-style-type: none"> ✓ İnsan kaynaklarıyla ilgili kısa, orta ve uzun vadeli planlamalar yapılması ✓ Norm kadro iş ve işlemlerinin yürütülmesi ✓ Özlük ve emeklilik iş ve işlemlerinin yürütülmesi ✓ Disiplin ve ödül işlemlerinin uygulamalarının yapılması ✓ Yöneticilik formasyonunun gelişmesini sağlayıcı faaliyetlerin yürütülmesi ✓ Öğretmenlerin ve okul/kurum yöneticilerinin mesleki gelişimlerine yönelik yıllık mahalli hizmet içi eğitim faaliyetlerinin planlanması ve ✓ Mahalli hizmet içi eğitim faaliyetlerine ilişkin tüm iş ve işlemlerin yapılması ✓ Eğitim ve öğretim hizmetleri sınıfı dışındaki personel için eğitim planının hazırlanması, uygulanması ve değerlendirilmesi ✓ Yöneticilerin, öğretmenlerin ve diğer personelin atama, yer değiştirme, askerlik, alan değişikliği ve benzeri iş ve işlemlerinin yürütülmesi ✓ Personelin pasaport ve yurt dışı iş ve işlemlerinin yürütülmesi ✓ Sendika ve konfederasyonların ilçe temsilcilikleriyle iletişimin sağlanması ✓ Kamu Görevlileri Sendikaları ve Toplu Sözleşme Kanunu kapsamındaki görevlerin yürütülmesi ✓ Soruşturma, disiplin ve inceleme raporlarıyla ilgili iş ve işlemlerin yürütülmesi ✓ Adlî ve idarî makamlardan gelen ön inceleme iş ve işlemlerinin yürütülmesi
<p>Fiziki ve Teknolojik Alt Yapı</p>	<ul style="list-style-type: none"> ✓ Müdürlüğümüz birimleri ile Müdürlüğümüze bağlı okul/kurumların çalışma ortamının iş sağlığı ve güvenliği ölçütleri ile ihtiyaçlara uygun hâle getirilmesi ✓ Müdürlüğümüz birimleri ile Müdürlüğümüze bağlı okul/kurumların taşınır ve taşınmazlarına ilişkin işlemlerin yürütülmesi ✓ Eğitim ve öğretim ortamlarının standartlarının belirlenmesi, okul binalarının laboratuvar, spor salonu ve yeşil alan vb. gibi imkânlarının niteliğinin artırılması ✓ Eğitim ortamlarının temizlik ve düzen standartlarının iyileştirilmesi ✓ Eğitim ve öğretim teknolojilerinin öğrenme süreçlerinde etkin kullanılmasına yönelik altyapı çalışmalarının yürütülmesi ✓ Hizmet alanlarıyla ilgili bilişim teknolojilerine yönelik çalışmaların yürütülmesi ✓ Genel evrak, kozmik büro ve arşiv faaliyetlerinin düzenlenmesi ve yürütülmesi ✓ Sivil savunma ve seferberlik hizmetlerinin planlanması ve yürütülmesi ✓ Ders kitaplarının, kaynak ve yardımcı eğitim dokümanlarının, ders ve laboratuvar araç ve gereçleri ile basılı eğitim malzemelerinin, makine, teçhizat ve donatım ihtiyaçlarının giderilmesi çalışmalarının yürütülmesi ✓ Eğitim faaliyetleri ile ilgili dokümantasyon, yayım ve arşiv hizmetlerinin yürütülmesi
<p>Uluslararası İlişkiler</p>	<ul style="list-style-type: none"> ✓ Uluslararası araştırma ve projelerin takip edilmesi, sonuçlarıyla ilgili izleme ve değerlendirme çalışmalarının yapılması ✓ Yurt dışından gelen öğrencilerin denklik işlemlerinin yürütülmesi

Paydaş Analizi

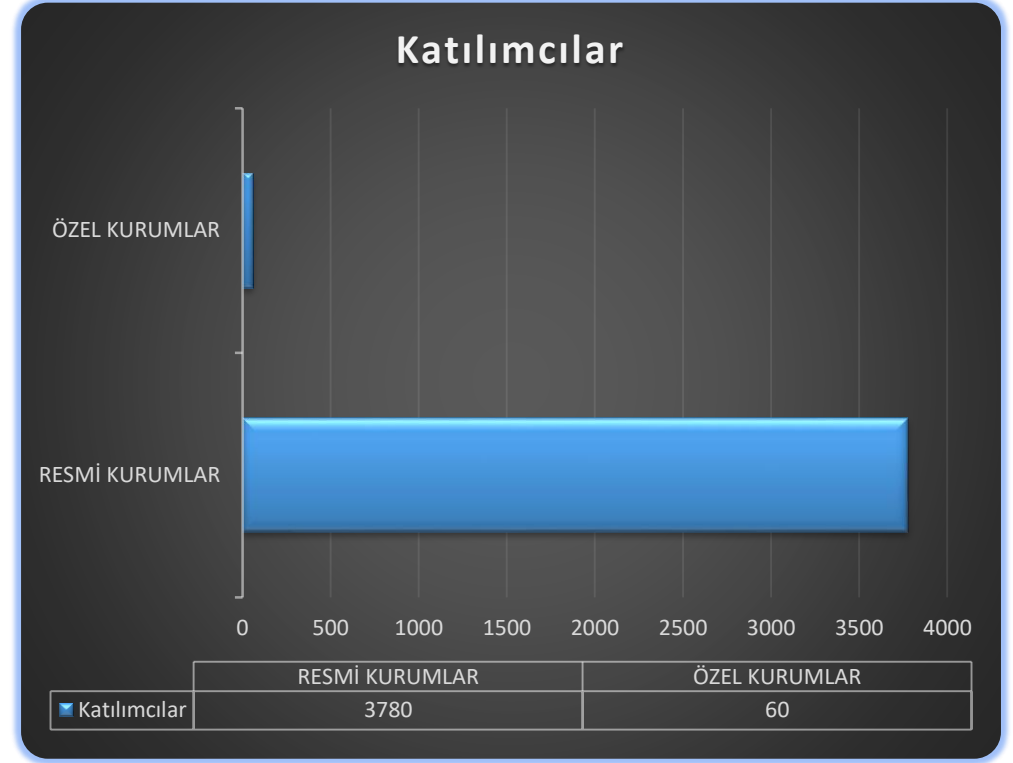
Stratejik planlamanın ilk aşamasında durum tespiti yaparken kurumumuzun etkileşim içerisinde olduğu tüm tarafların fikirlerinin alınması stratejik planın doğru, etkili ve uygulanabilir olma özelliğini arttıracaktır. Kurumumuzun faaliyet alanları dikkate alınarak, kurumumuzun faaliyetlerinden yararlanan, faaliyetlerden doğrudan veya dolaylı olarak olumlu yada olumsuz etkilenen veya kurumumuzun faaliyetlerini etkileyen paydaşların tespit edilmesi için anket, görüşme ve bir dizi toplantılar düzenlenmiştir. Bu toplantılarda Stratejik Plan Hazırlama Ekibi ile “beyin fırtınası, tartışma, örnek” olay yöntemlerini kullanarak öncelikle paydaşlar, ardından bu paydaşların türü iç paydaş/dış paydaşları belirlemiştir. Sunulan hizmetlerin paydaş ihtiyaçları doğrultusunda şekillendirilebilmesi için paydaşların taleplerinin bilinmesi gerekir. Bu nedenle durum analizi kapsamında paydaş analizinin yapılması önem arz etmektedir. Paydaş Analizi kapsamında, kuruma maddi manevi girdi sağlayanlar, hizmet sunulan kesimler, işbirliği yapılan kesimler, kurumsal faaliyetlerden etkilenenler, kurumu doğrudan ya da dolaylı yönden etkileyenlerin iç ve dış paydaşlar olarak sınıflandırılması esas alınmıştır. Etki/önem matrisi kullanılarak paydaşlar önceliklendirilmiş ve paydaş listesi oluşturulmuştur. Belirlenen paydaşların müdürlüğümüzün hangi ürün ve hizmetleriyle ilgili oldukları, yönetimden beklentileri, bu paydaşların yönetimin ürün ve hizmetlerini nasıl etkilediği ve etkilendiğinin belirlenmesi amacıyla farklı yöntemler izlenmiştir.

Değerlendirme yapılırken “orta, olumlu ve kesinlikle olumlu” cevapları memnuniyet şeklinde , “olumsuz ve kesinlikle olumsuz” cevapları memnuniyetsizlik şeklinde kabul edilmiştir. “Fikrim yok” cevapları ise dikkate alınmamıştır.

İç Paydaş Analizi

İç paydaş anketimiz 17 Mart-07 Nisan 2023 tarihleri arasında İlçe Millî Eğitim Müdürlüklerinde görevli tüm yönetici ve personel ile resmî/özel tüm okul ve

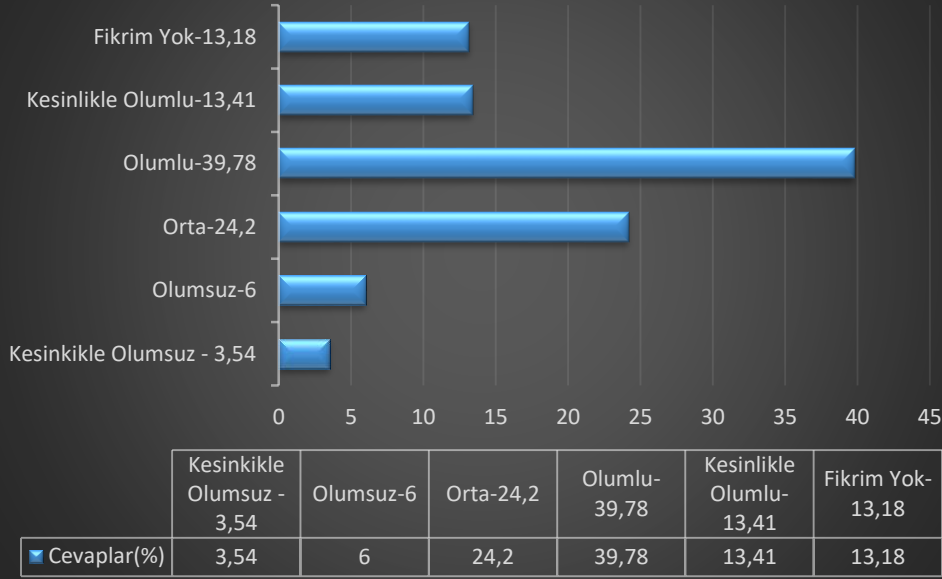
kurumlardaki yönetici ve öğretmenler tarafından doldurulmak üzere hazırlanmıştır. Anketimizde toplam 57 soru sorulmuş ve bir tane de açık uçlu soru alanı bırakılmıştır. Katılımcılardan tüm soruları cevaplamaları istenmiştir. Anketimize 3840 kişi katılmıştır. Bunlardan 3780 kişi resmi okul ve kurumlarımızdan, 60 kişi de özel kurum ve okullardan katılım olmuştur



Dış Paydaş Analizi

Belirlenen paydaşların idarenin hangi ürün ve hizmetleriyle ilgili oldukları, idareden beklentileri, bu paydaşların idarenin ürün ve hizmetlerini nasıl etkilediği ve etkilendiğinin belirlenmesi amacıyla “Dış Paydaş Anketi” geliştirilmiştir. Ankette idarenin tanınırlığı, idareye yönelik memnuniyet durumu, alanların tespit edilmesine yönelik 38 soruya yer verilmiştir. Anketimiz 2908 kişi tarafından cevaplandırılmış olup anket sonuçları aşağıdaki gibidir.

Anket Genel Sonucu



Paydaş analizleri değerlendirildiğinde kurumumuzun genel olarak her konuda memnuniyeti %60 üstünde olup aşağıdaki dört maddede memnuniyet oranı daha azdır ve bu konularda kendimizi geliştirmemiz gerekmektedir.

- Ders zamanları dışında etkinlik faaliyetleri
- Yabancı uyruklu bireylerin okullaşma ve uyum çalışmaları
- Okul binalarının yetersizliği
- Özel okulların niteliği

Paydaş anketi çalışmaları, değerlendirme sonuçları ve anket uygulamasında yaşanan deneyimler paydaşlarla paylaşılmaktadır. Paydaşların anket süreci ile ilgili olarak bilgilendirilmesi, sadece katılımcı yönetim yaklaşımının bir unsuru olmakla kalmamakta, gerçekleştirilen anket uygulamasına ilişkin geri dönüşlerin alınmasına ve dolayısıyla gelecekteki anket uygulamalarının iyileştirilmesine katkıda bulunmaktadır

Kurum Kültürü Analizi

Kurum Kültürü Analizi 2023-2024 Eğitim-Öğretim yılı başında Müdürlüğümüz çalışanlarına yönelik kurum kültürü ile ilgili anket uygulanmıştır. Bu çalışma sonuçları genel hatlarıyla aşağıda sunulmuştur.

Çalışma sonuçlarına göre geliştirmeye açık alanlar öncelik sırasına göre aşağıda sıralanmıştır;

- Birimler arası personel değişiklikleri,
- Çalışanların hizmet içi eğitim ihtiyacı,
- Ödül ve ceza uygulamaları,
- Personele yönelik sosyal ve kültürel etkinliklerin azlığı,
- Çalışanlara yönelik bilgilendirme yetersizliğidir.

Gerçekleştirilen analizlere göre kurumun güçlü olduğu alanlar öncelik sırasına göre:

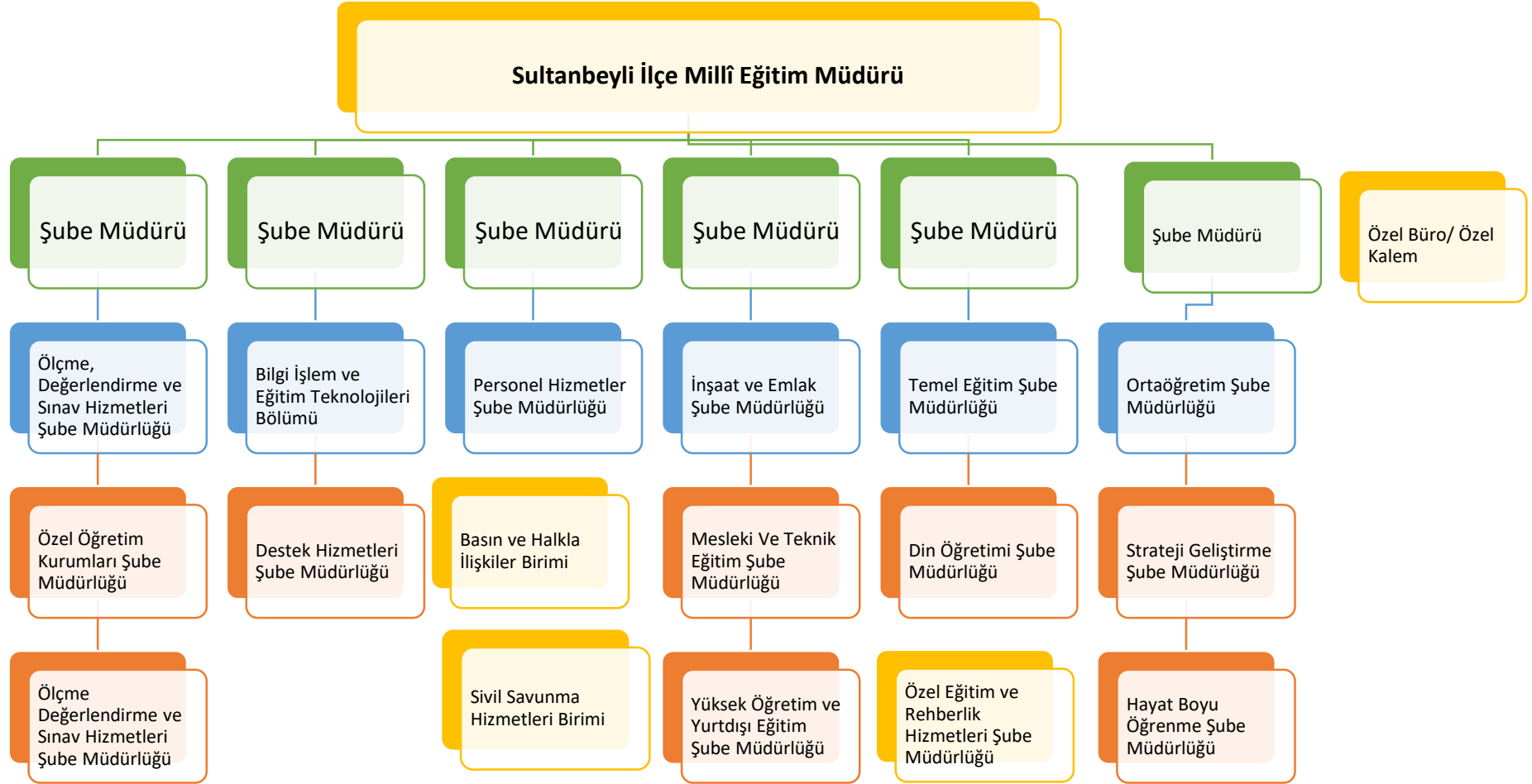
- Yöneticilerle sağlıklı iletişim,
- Birimler arası iletişim,
- Şikâyet ve önerilerin dikkate alınması,
- Planlı, uyumlu çalışma ve dayanışma,
- Kurumsal gelişim için gerekli kaynaklara sahip olma,
- Ulaşım imkânı

Teşkilat Yapısı

Sultanbeyli İlçe Millî Eğitim Müdürlüğümüz teşkilat yapısı ve görevleri 10.07.2018 tarihli ve 30474 sayılı Resmî Gazete 'de yayımlanarak yürürlüğe giren Cumhurbaşkanlığı Teşkilatı Hakkında Cumhurbaşkanlığı Kararnamesi'ne göre düzenlenmektedir. Buna göre İdaremiz Millî Eğitim Bakanlığımızın taşra teşkilatında yer almaktadır.

Sultanbeyli İlçe Millî Eğitim Müdürlüğümüz İlçe Millî Eğitim Müdürlüğü Makamı ve Şube Müdürlüğü Makamı ile Hizmet birimlerinden oluşmaktadır. Hizmet Birimleri aşağıda belirtilmiştir:

1. Özel Büro/Özel Kalem
2. Personel Hizmetleri Bölümü (Personel Hizmetleri Şube Müdürlüğü)
3. Temel Eğitim Bölümü(Temel Eğitim Şube Müdürlüğü)
4. Ortaöğretim Bölümü(Ortaöğretim Şube Müdürlüğü)
5. Mesleki ve Teknik Eğitim Bölümü(Mesleki ve Teknik Eğitim Şube Müdürlüğü)
6. Din Öğretimi Bölümü(Din Öğretimi Şube Müdürlüğü)
7. Özel Öğretim Bölümü(Özel Öğretim Kurumları Şube Müdürlüğü)
8. Hayat Boyu Öğrenme Bölümü(Hayat Boyu Öğrenme Şube Müdürlüğü)
9. Özel Eğitim ve Rehberlik Bölümü(Özel Eğitim ve Rehberlik Şube Müdürlüğü)
10. Yükseköğretim ve Yurtdışı Eğitim Bölümü(Yükseköğretim ve Yurt Dışı Eğitim Şube Müdürlüğü/Avrupa Birliği ve Dış İlişkiler Şube Müdürlüğü)
11. Destek Hizmetleri Bölümü(Destek Hizmetleri Şube Müdürlüğü)
12. İnşaat ve Emlak Bölümü(İnşaat ve Emlak Dairesi Başkanlığı)
13. Strateji Geliştirme Bölümü(Strateji Geliştirme Başkanlığı)
14. Bilgi İşlem ve Eğitim Teknolojileri Bölümü(Yenilik ve Eğitim Teknolojileri Şube Müdürlüğü) (Bilgi İşlem Dairesi Başkanlığı)
15. Ölçme, Değerlendirme ve Sınav Hizmetleri Bölümü(Ölçme, Değerlendirme ve Sınav Hizmetleri Şube Müdürlüğü)
16. Hukuk Hizmetleri Birimi
17. Sivil Savunma Hizmetleri Birimi



İnsan Kaynakları

İdaremize yüklenen iş ve işlemleri en iyi şekilde gerçekleştirebilmek amacıyla İlçe Millî Eğitim Müdürlüğümüzün yapı ve stratejisiyle tutarlı iş gücünün bulunması, seçilmesi, eğitilmesi ve denetlenmesine yönelik etkinlikler bütünü olarak tanımlanan insan kaynakları yönetimi müdürlüğümüzün önemle üzerinde durduğu temel süreçlerden biridir.

Sultanbeyli İlçe Millî Eğitim Müdürlüğümüz ve müdürlüğümüze bağlı okul ve kurumlarımız da 17 Ekim 2023 tarihi itibari ile İlçe Millî Eğitim Müdürümüz, 6 Şube Müdürümüz, 8 Şefimiz, 1 İş Sağlığı ve Güvenliği Uzmanımız, 14 Veri Hazırlama ve Kontrol İşletmenimiz, , 2 Bilgisayar İşletmenimiz, 26 Memurumuz, 1 Mebbis/DYS Yöneticimiz, 1 FATİH Projesi Eğitmenimiz, 3 Şoför ve 5 Hizmetli ile toplam 82926 Öğrencimize 3288 Kadrolu 87 sözleşmeli, 547 ücretli özel okullarda 232 olmak üzere 4154 öğretmenimizle idaremiz çalışmalarını sürdürmektedir. Sultanbeyli İlçe Millî Eğitim Müdürlüğümüzün birimlere göre personel dağılımı ve eğitim ile cinsiyet bilgileri aşağıdaki tabloda verilmiştir.

Sultanbeyli İlçe Birimleri	Doktora			Yüksek Lisans			Lisans			Enstitü-Ön Lisans			Lise ve Altı			Birim		
	Erkek	Kadın	Toplam	Erkek	Kadın	Toplam	Erkek	Kadın	Toplam	Erkek	Kadın	Toplam	Erkek	Kadın	Toplam	Erkek	Kadın	Toplam
Özel Büro				1	0	1	2	1	3							3	1	4
Özel Kalem Bölümü											2	2	1		1	1	2	3
Temel Eğitim bölümü								1	1		1	1	1	1	2	1	3	4
Ortaöğretim Bölümü								1	1					1	1		2	2
Mesleki ve Teknik Eğitim Bölümü													2		2	2		2
Din Öğretimi Bölümü								2	2								2	2
Özel Eğitim ve Rehberlik Hizmetleri Bölümü				1		1	1		1				1		1	3		3
Hayat Boyu Öğrenme Bölümü													1		1	1		1
Özel Öğretim Bölümü							2		2	1		1	2	1	3	5	1	6
Strateji Geliştirme Bölümü										1		1				1		1
Hukuk ve Mevzuat Bölümü													2		2	2		2
İnsan Kaynakları Bölümü							3	2	5	1	1	2	6	1	7	9	4	13
Destek Hizmetleri Bölümü				1		1		2	2	1		1	5		5	6	2	8
Bilgi İşlem ve Eğitim Tekn. Bölümü													1		1	1		1
İnşaat ve Emlak Bölümü							1		1	1		1				2		2
Okul ve Kurum Müdürlükleri	2	3	5	187	191	378	1002	1990	2992							1191	2184	3375
İş Sağlığı Güvenliği Bölümü							1		1				1		1	2		2
Mebbis yöneticisi							1		1							1		1
Şube müdürleri	1		1	2		2	3		3							6		6
Şoför													3		3	3		3
Hizmetli													3	2	5	3	2	5

Tablo 6 Müdürlüğümüz Personelinin Öğrenim Durumlarına göre Dağılımı

Teknolojik Kaynaklar

Müdürlüğümüz, sunmuş olduğu hizmetlerin yararlanıcılara daha hızlı ve etkili şekilde ulaştırılmasını sağlayacak nitelikte güncel teknolojik araçları kullanmaktadır. Millî Eğitim Bakanlığı tarafından yapılandırılmış MEBBİS aracılığıyla Devlet Kurumları, Yatırım İşlemleri, MEİS, e-Alacak, e-Burs, Evrak, TEFBİS, Kitap Seçim, e-Soruşturma Modülü, Sınav, Sosyal Tesis, e-Mezun, MTSK, Özel Öğretim Kurumları, Engelli Birey, RAM, Öğretmenevleri, Performans Yönetim Sistemi, Yönetici, Mal, Hizmet ve Yapım Harcamaları, Özlük, Çağrı Merkezi, e-yaygın Sistemleri, Açık Öğretim Kurumları, e-Okul, Veli Bilgilendirme Sistemi, e-Yurt, e-Akademi, e-Katılım, gibi modüllere ulaşılarak çalışmalar yürütülmektedir. Resmi yazışmalar ise elektronik ortamda Doküman Yönetim Sistemi (DYS) üzerinden yapılmaktadır. Müdürlüğümüz, Bakanlığımızın sunduğu sistemler üzerinden görev alanına giren iş ve işlemleri yerine getirmektedir.

4982 sayılı Bilgi Edinme Hakkı Kanunu kapsamında Bakanlığımıza öğrenci, veli, öğretmen ve diğer vatandaşlarımız tarafından çağrı yoluyla iletilen her türlü bilgi edinme, soru, talep, görüş, öneri ve idari konular, Müdürlüğümüzce etkiye hızlı bir şekilde çözüme kavuşturulup cevaplanmaktadır. Aynı kanun ile 3071 sayılı Dilekçe Hakkının Kullanılmasına Dair Kanun ve bağlı yönetmelikleri kapsamında Cumhurbaşkanlığı İletişim Merkezinden (CİMER) Müdürlüğümüze yönlendirilen “bilgi edinme, görüş, öneri, istek, ihbar ve şikâyet” başvuruları, ilgili birim ve kurumlarımıza yönlendirilip cevaplandırılmaktadır.

Okullarda teknolojik altyapıyı iyileştirmek ve bilgi iletişim teknolojilerinin eğitim ve öğretim süreçlerinde etkin kullanımını sağlamak amacıyla Bakanlığımız FATİH Projesini yürütmektedir. Müdürlüğümüz, bu proje kapsamında belirlenen sınıf seviyesinde dersliklerin teknolojik donanımının sağlanması konusunda koordinasyon ve yürütme işlemlerini yapmaktadır.

istmem.meb.gov.tr projesi kapsamında, şu ana kadar hazırlanan modüller aşağıdadır:

Sıra No	Modül İsmi	Açıklama
1	Öğretmenler Sanatla Buluşuyor	Proje takibi
2	Eğitimde İyi Örneklerden Özgün Uygulamalara	Proje takibi
3	Materyal	Proje takibi
4	Veli Akademisi	Proje takibi
5	Akademi	Proje takibi
6	Hijyenik Okullar	Proje takibi
7	Özel Eğitim	Özel eğitim kurumlarının bekleyen öğrenci sayısı takibi
8	Destek	Proje takibi
9	İstanbul Bilim Olimpiyatları	Proje takibi
10	AB Projeler	Tasarım Beceri Atölyeleri başvuru takip ve bilgilendirme sistemi
11	Okul Portfolyo Sistemi (OPSİS)	(PİKTES) kapsamında Türkçe Öğreticilerin tercihlerini yapacakları sistem

Tablo 7 Sultanbeyli İlçe Millî Eğitim Müdürlüğü Modüller Listesi

Mali Kaynaklar

Müdürlüğümüzün Eğitim ve Öğretim Hizmetleri için finansal kaynaklarını Bakanlık bütçesinden ilçemize ayrılan bütçe, gerçek ve tüzel kişilerin bağışları, kantin gelirleri, okul kulüp gelirleri, ulusal ve uluslararası kurum kuruluşlardan sağlanan hibe ve kredi ile burslar oluşturmaktadır.

Aşağıda yer alan Tablo-6'da Bakanlık bütçesinden ilçemize ayrılan bütçenin ekonomik sınıflandırmaya göre dağılım oranı verilmiştir.

Eko. Kod	Ödenek Türü	Toplam Alınan Ödenek	Toplam Harcanan
01	Personel Giderleri	768.186.820,43	951.656.640,28
02	SGK Prim Giderleri	104.700.390,85	116.863.713,95
03	Mal ve Hizmet Alım Giderleri	124.572.696,68	125.316.440,74
04	Cari Transferler	270.270,95	224.272,00
05	Sermaye Giderleri	1.993.797,60	597.325,92
Genel Toplam		999.723.976,51	1.194.658.392,89

Tablo 8 2018 Yılı Sultanbeyli İlçe Millî Eğitim Müdürlüğü Bütçesi (Ekonomik Sınıflandırma)

Fiziki Kaynaklar

Sultanbeyli ilçemizde resmi olarak 67 okul binasında 99 okul ve 33 özel okul olmak üzere toplam 132 okul mevcuttur. Bunlardan, anaokulları hariç 73 resmi okuldaki 44 okul normal eğitim, 29 okul (15 ilköğretim, 11 ortaokul ve 3 lise) ise ikili eğitim yapmaktadır. Resmi okullarda **3.289 kadrolu öğretmen, 547 ücretli öğretmen**, özel okullarda **232 öğretmen** olmak üzere, toplam **4.068 öğretmen** görev yapmaktadır.

Resmi okullarda **80.279 öğrenci**, özel okullarda **2647 öğrenci** olmak üzere toplam **82.926 öğrenci** eğitim görmektedir.

İlçemizde 13 okulda spor salonu vardır. Spor kulübü kurulması gereken 63 okulumuzdan 25 inde kurulmuş olup faaliyetlerine devam etmektedir.38 okulumuzda da spor kulübü kuruluş işlemleri devam etmektedir.



ADİL MAHALLESİ



Turhan Feyziođlu Bahçesi
MİMAR SİNAN MAHALLESİ



Cemil Meriç Anadolu Lisesi Yanı
BATTALGAZİ MAHALLESİ



Yıldırım Beyazıt İlkokulu'nun bahçesi
MİMAR SİNAN MAHALLESİ

Halk Eğitim Merkezimizde 2022-2023 Eğitim ve Öğretim yılında verilen kurs sayısı 1.426, kursiyer sayısı 29.592, sertifika alan kursiyer sayısı ise; 18.606 kişidir.

Tablo 9 İlçemizdeki Okul Sayıları

OKUL TÜRÜ	Resmi	Özel	Toplam
Anaokulu	26	15	41
İlkokul	23	5	28
Ortaokul	19	6	25
İmam Hatip Ortaokulu	12	-	12
Anadolu Lisesi	6	4	10
Mesleki ve Teknik Anadolu Lisesi	4	3	8
Anadolu İmam Hatip Lisesi	6	-	6
Spor lisesi	1	-	1
Özel Eğitim Meslek Okulu	1	-	1
Toplam	99	33	132

Tablo 10 Derslik Başına Düşen Öğrenci Sayıları

TÜR	Öğrenci Sayısı	Derslik Sayısı	Derslik Başına Düşen Öğrenci Sayısı	Şube Sayısı	Şube Başına Düşen Öğrenci Sayısı
Okul Öncesi	5.736	149	38	258	22
İlkokul	30.866	632	48	993	31
Ortaokul	17.928	367	48	643	27
İmam Hatip Ortaokulu	7.533	272	27	296	26
Lise	18216	554	32	593	30
Toplam	80.279	1.974	38	2.783	27

Tablo 11 İnşaatı Devam Eden Yatırımlar

S.N	Mahalle	Ada	Parsel	İmar Durumu	Derslik Sayısı	Mülkiyeti	Yüz Ölçümü	Adres
1	Mimar Sinan	106	53	Ortaöğretim Tesis Alanı	32	Maliye Hazinesi	7.589	Turhan Feyzioğlu MTAL Bahçesi
2	Battalgazi	366	2	Temel Eğitim Tesis Alanı	32	Maliye Hazinesi	12.663,37	Cemil Meriç Anadolu Lisesi Yanı
3	Adil	5361	1	Temel Eğitim Tesis Alanı	16	Maliye Hazinesi	2.061.4	Yağın Sk.
4	Battalgazi	253	1	Temel Eğitim Tesis Alanı	32	Maliye Hazinesi	2.338,03	Şark Cad.(Aytıp yanı)
5	Mimar Sinan	275	1	Temel Eğitim Tesis Alanı	32	Maliye Hazinesi	8.563,85	Yıldırım Beyazıt İlkokulu Bahçesi (RAM)

Tablo 12 Teklif Edilip Yatırıma Alınması Beklenen Arsalar

S.N	Mahalle	Ada	Parsel	İmar Durumu	Derslik Sayısı	Mülkiyeti	Yüz Ölçümü	Adres
1	Akşemsettin	127	1	Ortaöğretim Tesis Alanı	32	Maliye Hazinesi	2.940,58	Eşref Bitlis Bulvarı
2	Mimar Sinan	6121	1	Maliye Hazinesi	32	Maliye Hazinesi	9.658,28	Liman Sok.
3	Akşemsettin	101	2	Ortaöğretim Tesis Alanı (Fen Lisesi)	32	Maliye Hazinesi/2B	10.308,78	Akşemsettin İlkokulu Bahçesi
4	Yavuz Selim	220	1	Temel Eğitim Tesis Alanı	32	Maliye Hazinesi	6.112,33	Yaşar Paşalı İlkokulu Yanı

Tablo 13 2023 Yılı Temel Eğitim Yapım Programında Yer Alan Hafif Çelik Anaokulu Yatırımları

S.N	Mahalle	Ada	Parsel	Okul Türü	Derslik Sayısı	İnşaat Alanı(m2)	Adres
1	Hamidiye	8104	2	AO	2	125	Mevlana Ortaokulu Bahçesi
2	Hamidiye	8059	3	AO	2	125	İTO Şehit Er Dursun Sıvaz İlkokulu Bahçesi
3	Adil	7224	4	AO	2	125	Ahmet Haluk Dursun İlkokulu Bahçesi

PESTLE Analizi

PESTLE analiziyle İlçe Millî Eğitim Müdürlüğü üzerinde etkili olan veya olabilecek politik, ekonomik, sosyokültürel, teknolojik, yasal ve çevresel dış etkenlerin tespit edilmesi amaçlanmıştır. Müdürlüğümüzü etkileyen ya da etkileyebilecek değişiklik ve eğilimlerin sınıflandırılması bu analizin ilk aşamasını oluşturmaktadır. Bu analiz ile PESTLE unsurları içerisinde gerçekleşmesi muhtemel olan hususlar ile bunların oluşturacağı potansiyel fırsatlar ve tehditler ortaya konulmaktadır. PESTLE Analizi, Durum Analizi raporunda yer almaktadır.

GZFT Analizi

Müdürlüğümüzce yapılan GZFT Analizinde Müdürlüğümüzün güçlü ve zayıf yönleri ile fırsat ve tehdit olarak değerlendirilebilecek unsurlar tespit edilmiştir. Bu hususlar Tablo-7'de gösterilmiştir.

Tablo 14 GZFT Analiz Tabloları

GÜÇLÜ YÖNLER			
1	Yetişmiş insan kaynağının fazla olması	12	Mesleki ve Teknik Eğitimde sektörle nitelikli işbirliği protokollerinin yapılıyor olması
2	Yeniliğe ve gelişmeye açık genç öğretmen kadrosunun olması	13	Hiyerarşik iletişimin güçlü olması
3	Kurum personelinin uyumlu ve görev bilincinin yüksek olması	14	MEBBİS, DYS gibi Bilgi İşlem sistemlerinin etkin biçimde kullanılması
4	Hizmet binasının ve fiziki şartlarının yeterli olması	15	İş birliği içinde çalışma kültürünün egemen olması
5	Öğretmen ve yöneticilere yönelik hizmet içi eğitim faaliyetlerinin yoğunluğu	16	Yaygın Eğitim alanında, kurumların ve kurs programlarının çokluğu ve çeşitliliği
6	Mesleki ve Teknik Eğitim kurumlarında alan ve dallardaki çeşitlilik	17	Resmî ve özel kuruluşlarla iş birliği yapılarak eğitim-öğretim faaliyetlerine katılımın ve eğitime erişimin sağlanabilir olması
7	Mesleki ve Teknik Eğitimde sektörle nitelikli işbirliği protokollerinin yapılıyor olması	18	Planlı ve sürekli bir yönetim anlayışı
8	Kurumun tanınır ve kabul edilir olması	19	Hayat boyu öğrenme kapsamındaki kursların çeşitli ve yaygın olması
9	Bilgi ve iletişim teknolojilerinin eğitim ve öğretim süreçlerinde ileri düzeyde kullanılması	20	Spor faaliyetlerine meraklı öğrencilerin fazla olması
10	Sosyal sorumluluk projeleri ve kültürel faaliyetlerin kurumumuzca etkin bir şekilde yürütülmesi	21	Ulusal ve uluslararası projelere açık olması.
11	Yeterli teknolojik donanımın var olması.	22	Çocukların ve gençlerin spor faaliyetlerine dahil olması için yeterli olanakların var olması.

ZAYIF YÖNLER

1	Derslik sayısının yeterli olmaması	12	Özel Eğitim öğretmeni norm açığı
2	Ücretli öğretmen sayısının fazla olması	13	Teknolojinin yeterli seviyede kullanılmaması
3	Geçici koruma altındaki yabancı uyruklu öğrencilerin okul ortamına uyumda zorlanması	14	İlçemizin fazla göç alması ve iç nüfus artışı nedeni ile bazı kurum binalarının fiziki yetersizliği
4	İkili öğretimin devam ediyor olması	15	Uluslararası proje yapabilmek için bu alanda yetkin, kadrolu İngilizce öğretmeni eksikliği
5	Kurumlarımızın sosyal, kültürel ve sportif etkinlik alanları ve donatı bakımından yetersiz olması	16	Yetişmiş insan kaynağının sürekli yer değiştirmesi
6	Okul ve kurumlarda güvenlik, sağlık ve hijyen koşullarının istenilen düzeyde olmaması	17	Okullarımızdaki eğitsel araç ve gereçlerin sürekli artan ihtiyacı karşılamakta yetersiz kalması
7	Nüfusa göre Ortaöğretimde okul sayısının yetersiz olması	18	Özel eğitim hizmeti veren okul ve kurum sayısının yetersiz olması
8	Okullarda engelli bireylerin erişimi konusunda yeterli donanımın olmaması	19	Okul öncesi eğitim hizmetinin yaygın ve yeterli olmaması
9	Okul binalarının planlanmasında ve inşaatında laboratuvar, atölye vb. eklentilerin tam donanımlı olmaması	20	Hayat boyu öğrenmeye katılımın istenilen düzeyde olmaması
10	Mesleki yönlendirmede öğrencinin ilgi ve yeteneklerinin dikkate alınmaması	21	Ulaşım yoğunluğunun gezi, gözlem ve inceleme konusunda engeller oluşturması
11	Saha ziyaretlerine yeterli zaman ayırma		

FIRSATLAR

1	FATİH projesi kapsamındaki teknolojinin okullarda kullanılabilir olması	12	Eğitim ve sağlık imkânlarının fazla olması
2	Eğitim ve sağlık olanaklarının ilimizde ve ilçemizde fazla olması	13	Bilim, spor, sanat ve kültür merkezi olması
3	İlçemizde Eğitim ve öğretime yönelik talebin giderek artması	14	İstanbul'un aydın, yazar, düşünür, akademisyen ve sanatçılara ev sahipliği yapması
4	İlçemize ulaşım ağının yaygın ve çeşitliliğinin fazla olması.	15	İlimizin sanayi şehri olması
5	Ticari kuruluşların ve iş kollarının çok olması	16	Üniversite ve araştırma merkezlerinin sayısının fazlalığı
6	İlimizin tarihi ve turistik konuma sahip olması	17	Sektörün nitelikli insan gücü ihtiyacının olması
7	Yükseköğretim kurumlarının fazla olması	18	İletişime açık bir anlayışla paydaşlarla işlerin yürütülmesi
8	Ulusal ve uluslararası organizasyonlara ev sahipliği yapması	19	Özel Eğitimle ilgili yüksek duyarlılık
9	Kurslara yönelik talebin çeşitlenerek artması	20	Sosyal medya aracılığıyla müdürlüğümüzün geniş kitlelere ulaşabilir olması
10	İlimizin, Türkiye ekonomisinin en büyük şehri olması	21	Teknolojik imkân çeşitliliği
11	İhtiyaç duyulan eğitilmiş insan kaynağına ulaşım kolaylığı	22	Basın-yayın kuruluşlarının merkezi olması

TEHDİTLER

1	Plansız şehirleşme sonucunda özel okullara uygun alanın yetersiz olması	9	Bazı okul türlerine yönelik olumsuz toplumsal algının varlığı
2	Demografik dağılımın dengesiz oluşu	10	İlçemizin yeteri kadar tanınmaması
3	Parçalanmış ailelerin fazlalığı	11	Öğrencilerin ilgi ve dikkatlerini dağıtacak sosyal alanların fazlalığı
4	Sosyo-ekonomik eşitsizliklerin varlığı	12	Okul çevresinde zararlı madde kontrollerinin yeterli düzeyde yapılamaması
5	Özel eğitim konusunda yeterli bilgi ve duyarlılığa sahip olunmaması	13	Üretim ve hizmet sektörünün küresel dalgalanmalardan etkilenmesi
6	Mesleki yönlmede yeterli rehberlik hizmetlerinin yapılamıyor olması	14	Kitle iletişim araçlarına erişim kolaylığının aynı zamanda internet ve sosyal medya bağımlılığını artırması
7	Sürekli iç ve dış göçler	15	Toplumda kitap okuma, spor yapma, sanatsal ve kültürel faaliyetlerde bulunma alışkanlığının yetersiz olması
8	Eğitim Bölgeleri arasındaki gelişmişlik farkı	16	Ailenin özel eğitim tanılama sürecini kabullenmemesi

Tespitler ve İhtiyaçların Belirlenmesi

Tespitler ve problem alanları önceki bölümlerde verilen Durum Analizi aşamalarında öne çıkan, Durum Analizini özetleyebilecek türde ifadelerden oluşmaktadır. İhtiyaçlar ise bu tespitler ve problem alanları dikkate alındığında ortaya çıkan ihtiyaçları ve gelişim alanlarını ortaya koymaktadır. Durum analizi çalışmaları sonucunda elde edilen bulgulara Durum Analizi Raporunda yer verilmiştir.

Bölüm-3

Geleceğe Bakış

Geleceęe Bakış

Misyon, Vizyon ve Temel Deęerler

Misyonumuz

Mizaç ve yetenek temelli bir yaklaşımla bireyin kendini tanımasını sağlayan, sevgi ve insan odaklı eğitim anlayışına sahip bir eğitim ailesi olmaktır.

Vizyonumuz

Türkiye Yüzyılı'nda üreten, Millî ve manevi değerlere sahip çocuklar yetiştirmektir.

Temel Deęerlerimiz

Fırsat Eşitlięi

Analitik bakış ve eleştirel düşünce

Sevgi

İnsana saygı

Çevreye ve canlıların yaşam hakkına duyarlılık

Girişimcilik

Meslek etięi-ahlak

Amaç ve Hedeflere İlişkin Mimari

Amaç 1:

Temel eğitimde fırsat eşitliği ve eğitime erişimin sağlandığı, öğretim süreçleri ve eğitim ortamlarının etkin kullanıldığı bir ekosistem inşa ederek öğrencileri çağın gerektirdiği evrensel yeterliliklere sahip, millî ve manevi değerleri benimsemiş sağlıklı ve mutlu bireyler olarak yetiştirmek.

Hedef 1.1: Temel eğitimde fırsat eşitliğini sağlayarak eğitime erişimi artırmaya yönelik iyileştirmeler hayata geçirilecektir.

Hedef 1.2: Okul öncesi eğitim desteklenerek okul öncesine erişim imkânları artırılacaktır.

Hedef 1.3: Temel eğitimde bilimsel, sosyal, sportif, kültürel, sanatsal ve toplumsal hizmet gibi alanlarda etkinliklere katılım oranı artırılacak ve sürekli öğrenmeye teşvik etmek amacıyla öğrencilere okuma kültürü kazandırılacaktır.

Hedef 1.4: İlkokul ve ortaokulda öğrenme kayıplarını azaltmaya yönelik destekleyici mekanizmalar güçlendirilecektir.

Amaç 2:

Çağın ihtiyaç duyduğu bilgi, beceri ve yetkinlikleri kazandıran, teknolojiyi üreten, tarih bilinci ve bilim aracılığıyla geleceği kurgulayan, nitelikli insan kaynağı yetiştiren, ekonomiye katkı sunan, değerleriyle bireyi hayata hazır kılan, duygudaşlık ve nezaket kazandıran bir ortaöğretim yapısı ile öğrenciler yetiştirmek.

Hedef 2.1: Öğrencilerin yetkinliklerini ve niteliklerini geliştirmeye yönelik bireysel özellikleri de dikkate alınarak yapılacak çalışmalarla devamsızlık ve sınıf tekrarları azaltılacak ve eğitime katılımı artırılacaktır.

Hedef 2.2: Ortaöğretim sistemi, öğrencilere değişen dünyanın gerektirdiği başta okuma kültürü olmak üzere bilgi, beceri, yetkinlik ve yeterlilikleri kazandıran bir yapı içinde uygulanacaktır.

Hedef 2.3: İmam hatip okullarında bilgi, beceri ve yeterlilikler odağında, akademik başarı ve değerlere yönelik çalışmalar, proje ve sosyal etkinlikler yaygınlaştırılacaktır.

Hedef 2.4: Sosyal ve ekonomik sektörler ile iş birliği içinde ulusal ve uluslararası mesleki yeterliliğe, ahilik kültürüne, meslek ahlakına ve mesleki değerlere sahip; yenilikçi, girişimci, üretken, ekonomiye değer katan ehil iş gücü yetiştirilmesi için çalışılacaktır.

Hedef 2.5: Mesleki ve teknik eğitim alanında eğitim-istihdam-üretim ilişkisi güçlendirilecek ve uluslararası iş birliği ve deneyim paylaşımı teşvik edilecektir.

Amaç 3:

Bireyin bilgi, beceri ve yetkinliklerini geliştirmek amacıyla bireysel, toplumsal ve istihdam odaklı yeni bir yaklaşımla hayat boyu öğrenme imkânları sunmak.

Hedef 3.1:Farklı yeteneklere, özelliklere, ihtiyaçlara ve birikimlere sahip tüm bireylerin yaygın eğitimden aktif olarak yararlanabilmeleri amacıyla eğitimde kapsayıcılık sağlanacaktır.

Hedef 3.2:Hayat boyu öğrenme faaliyetleri ile bireylerde kişisel, çevresel ve mesleki anlamda farkındalık oluşturulacaktır.

Hedef 3.3:Tüm bireylere yönelik günümüz ihtiyaçlarına uygun olarak hazırlanan genel, mesleki ve teknik eğitim kurs programlarının etkin bir şekilde uygulanması sağlanacaktır.

Hedef 3.4:Özel yaygın eğitim hizmetlerinin niteliği, fırsat eşitliği ve erişilebilirlik bağlamında hayat boyu öğrenmeyi destekleyecek şekilde uluslararası standartlara uygun olarak artırılacaktır.

Amaç 4:

Farklılıkları dikkate alan bir özel eğitim ve rehberlik anlayışıyla öğrencilerin, eğitim ve yaşam süreçlerindeki potansiyellerini en üst düzeye çıkaracak ve özel gereksinimli bireylerin toplumla bütünleşmelerini sağlayacak bilgi ve beceriler ile ilgi ve yetenekleri doğrultusunda gelişimlerini destekleyecek fiziki, beşerî ve teknolojik imkânları artırmak.

Hedef 4.1:Öğrencilerin bireysel özelliklerine ve öğrenme ihtiyaçlarına uygun fiziksel ve beşerî iyileştirmeler sağlanarak eğitime erişimleri artırılacaktır.

Hedef 4.2:Özel eğitim ihtiyacı olan öğrencilerin kendi ilgi ve yetenekleri doğrultusunda sosyal ve akademik gelişimleri desteklenecektir.

Hedef 4.3:Akademik, sosyal, duygusal ve mesleki gelişim alanlarında sunulan rehberlik hizmetleri desteklenecektir.

Amaç 5:

Türkiye Yüzyılı inşasında millî, manevi ve kültürel değerlerini özümsemiş; çağın gereklerine uygun bilgi beceri, tutum ve davranışlar ile demokratik anlayışa ve millî şuura sahip şahsiyetli ve üretken öğrenciler yetiştirmek.

Hedef 5.1:Sürdürülebilir kalkınma hedeflerine uygun bir yaklaşımla çevre ve iklim değişikliği konusunda farkındalığın artırılması sağlanacaktır.

Hedef 5.2:Eğitim öğretim programları çağın gerektirdiği beceriler, güncel gelişmeler, Türkçenin doğru ve güzel kullanımını destekleyecek şekilde millî-manevi değerler temelinde öğrencilerin seviyesine uygun şekilde uygulanacak, e-içeriklerle bir bütün olarak sunulan ders kitapları ve eğitim araçlarının etkili şekilde kullanılması sağlanacaktır.

Hedef 5.3:Teknolojinin eğitim sistemine daha fazla uyarlanması amacıyla dijital içeriklerin kullanımı artırılacak ve dijital öğretmen yeterlikleri doğrultusunda öğretmenlerin dijital becerilerinin gelişmesi için mahalli hizmet içi eğitim programlarına katılmaları teşvik edilecektir.

Amaç 6: *Türkiye Yüzyılı vizyonu doğrultusunda ülkemizin uluslararası alanda görünürlüğünü artıracak eğitim diplomasisi çalışmalarıyla yurt dışında yaşayan vatandaşlara, soydaşlara ve ülke vatandaşlarına yönelik eğitim öğretim faaliyetlerini yaygınlaştırmak ve eğitim iş birlikleri geliştirmek.*

Hedef 6.1:Mesleki ve Teknik Eğitime atfedilen değer ve erişim imkânları artırılacaktır.

Hedef 6.2:Mesleki ve Teknik Eğitimde yeni nesil öğretim programlarının etkin uygulanması sağlanacak, beşeri ve fiziki altyapı iyileştirilecektir.

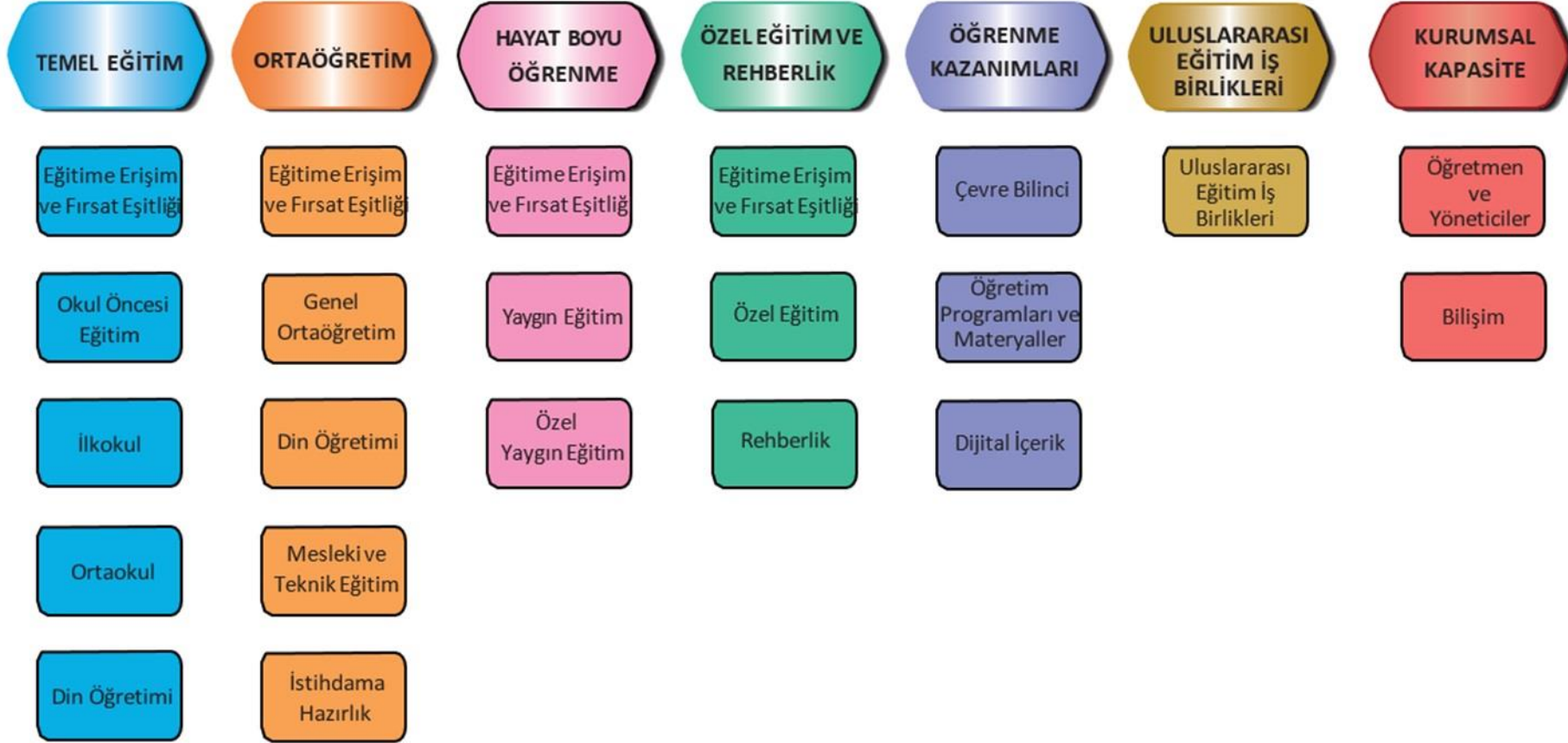
Amaç 7: *Türkiye Yüzyılı vizyonu doğrultusunda fiziki ve teknolojik altyapısıyla güçlü, nitelikli personelle eğitime erişimi ve eğitimde kaliteyi artıracak, etkin ve hesap verebilen kurumsal yapıyı geliştirmek.*

Hedef 7.1:Öğretmenlik mesleğinin niteliğinin ve toplumsal statüsünün güçlendirilmesi, öğretmen niteliklerinin artırılması için çalışmalar yapılacaktır.

Hedef 7.2:İlçemizdeki eğitim ortamlarının en uygun teknoloji ile bütünleştirilerek eğitim faaliyetlerinin kesintisiz olarak sürdürülmesi ve ilçemizin bilgi toplumu olması için planlanan çalışmalara destek verilecektir.

T.C. SULTANBEYLİ İLÇE MİLLÎ EĞİTİM MÜDÜRLÜĞÜ

2024-2028 STRATEJİK PLANI



Şekil 3: Sultanbeyli İlçe Millî Eğitim Müdürlüğü 2024-2028 Stratejik Plan Diyagramı

Amaç, Hedef, Gösterge ve Stratejiler

Bu bölümde Müdürlüğümüz 2024-2028 Stratejik Planı'nın amaç, hedef, hedef kartı ve stratejilerine yer verilmiştir.

Müdürlüğümüzün 2024-2028 Stratejik Planı'nda 7 tematik yapı doğrultusunda amaçlar, hedefler, göstergeler ve stratejiler belirlenmiştir.

Bu kapsamda;

Temel Eğitim Teması 4 hedef ve bu hedeflere ilişkin 13 performans göstergesi ile 18 strateji,

Ortaöğretim Teması 5 hedef ve bu hedeflere ilişkin 13 performans göstergesi ile 16 strateji,

Hayat Boyu Öğrenme Teması 4 hedef ve bu hedeflere ilişkin 9 performans göstergesi ile 9 strateji

Özel Eğitim ve Rehberlik Teması 3 hedef ve bu hedeflere ilişkin 9 performans göstergesi ile 12 strateji

Öğrenme Kazanımları Teması 3 hedef ve bu hedeflere ilişkin 5 performans göstergesi ile 6 strateji

Uluslararası Eğitim İş Birlikleri Teması 2 hedef ve bu hedeflere ilişkin 3 performans göstergesi ile 5 strateji

Kurumsal Kapasite Teması 2 hedef ve bu hedeflere ilişkin 7 performans göstergesi ile 5 strateji

olmak üzere Müdürlüğümüzün 2024-2028 Stratejik Planı'nda toplam 7 Tematik Amaç, 23 Hedef, 59 Performans Göstergesi ve 71 Strateji bulunmaktadır.

Söz konusu tematik amaçlar, hedefler, performans göstergeleri ve stratejiler her temanın kendi kartında aşağıdaki tablolarda ayrıntılı şekilde yer almaktadır.

Amaç 1: Temel eğitimde tüm öğrenciler için fırsat eşitliği ve eğitime erişimin sağlandığı, öğretim süreçleri ve eğitim ortamlarının etkin kullanıldığı bir ekosistem inşa ederek öğrencileri çağın gerektirdiği evrensel yeterliliklere sahip, millî ve manevî değerleri benimsemiş sağlıklı ve mutlu bireyler olarak yetiştirmek.

Hedef 1.1: Temel eğitimde fırsat eşitliğini sağlayarak eğitime erişimi artırmaya yönelik iyileştirmeler hayata geçirilecektir.

Amaç 1		<i>Temel eğitimde tüm öğrenciler için fırsat eşitliği ve eğitime erişimin sağlandığı, öğretim süreçleri ve eğitim ortamlarının etkin kullanıldığı bir ekosistem inşa ederek öğrencileri çağın gerektirdiği evrensel yeterliliklere sahip, millî ve manevî değerleri benimsemiş sağlıklı ve mutlu bireyler olarak yetiştirmek.</i>						
Hedef 1.1		Temel eğitimde fırsat eşitliğini sağlayarak eğitime erişimi artırmaya yönelik iyileştirmeler hayata geçirilecektir.						
Amacın İlgili Olduğu Program/Alt Program Adı		TEMEL EĞİTİM						
Amacın İlgili Olduğu Alt Program Hedefi		Eğitime Erişim ve Fırsat Eşitliği						
Performans Göstergeleri		Hedefe Etkisi (%)	Başlangıç Değeri	2024	2025	2026	2027	2028
PG 1.1.1 Temel eğitimde okullaşma oranı (%)	6-9 yaş	30	97	97,05	97,10	97,15	97,20	97,25
	10-13 yaş	30	92	92,05	92,10	92,15	92,20	92,25
PG 1.1.2 Öğrenci sayısı 30'dan fazla olan şube oranı (%)	İlkokul	20	78	77,90	77,80	77,70	77,60	77,50
	Ortaokul	20	74	73,90	73,80	73,70	73,60	73,50
Sorumlu Birim		Temel Eğitim Hizmetleri Şubesi						
İş Birliği Yapılacak Birimler		İEŞM, BİETŞM, DÖŞM, DHŞM						
Stratejiler	S 1.1.1	Okula kayıt konusunda mevcut durum gözden geçirilerek yasal düzenlemelerin etkin bir şekilde uygulanması sağlanacaktır.						
	S 1.1.2	Toplumun tüm kesimlerinden daha çok öğrencinin özel okullara erişim imkânını artırmaya yönelik politikaların etkin bir şekilde uygulanması sağlanacaktır.						
	S 1.1.3	Tüm öğrencilerimize fırsat eşitliği içinde eğitimlerine devam edebilmelerine yönelik ücretsiz ders kitabı dağıtımı ve öğrenci taşıma hizmetleri gibi uygulamalar iyileştirilerek devam edecektir.						
	S 1.1.4	Öğrencilerin şubelere dağılımına yönelik mevcut durum analizi yapılacak ve okulların fiziki mekân kapasitesinin artırılmasına yönelik çalışmalar kapsamında sivil toplum kuruluşları ve hayırseverler vatandaşlarla hibe görüşmeleri yapılacaktır.						

	S 1.1.5	Okullarda öğrencilerin şube ve öğretmen seçiminin sistem üzerinden otomatik olarak yapılması sağlanacaktır.
Riskler		<ul style="list-style-type: none">• Yurt içi ve yurt dışı göç hareketlerinin nüfus dağılımını olumsuz etkilemesi• Sınıf mevcudunun fazla olmasının öğrencilerin bütüncül gelişim ihtiyaçlarına cevap vermeyi güçleştirmesi
Maliyet Tahmini		2.959.931 TL
Tespitler		<ul style="list-style-type: none">• Nüfus hareketleri ve doğa kaynaklı afetler sonucunda derslik ihtiyacının oluşması
İhtiyaçlar		<ul style="list-style-type: none">• Okul/kurum standartlarının gelişmeler doğrultusunda yeniden yapılandırılması• Özel sektöre, sivil toplum kuruluşlarına ve hayırsever vatandaşlara yönelik eğitim yatırımlarının desteklenmesi amacıyla teşvik edici çalışmalar yapılması

Amaç 1: Temel eğitimde tüm öğrenciler için fırsat eşitliği ve eğitime erişimin sağlandığı, öğretim süreçleri ve eğitim ortamlarının etkin kullanıldığı bir ekosistem inşa ederek öğrencileri çağın gerektirdiği evrensel yeterliliklere sahip, millî ve manevî değerleri benimsemiş sağlıklı ve mutlu bireyler olarak yetiştirmek.

Hedef 1.2: Okul öncesi eğitim desteklenerek okul öncesine erişim imkânları artırılacaktır.

Amaç 1	Temel eğitimde tüm öğrenciler için fırsat eşitliği ve eğitime erişimin sağlandığı, öğretim süreçleri ve eğitim ortamlarının etkin kullanıldığı bir ekosistem inşa ederek öğrencileri çağın gerektirdiği evrensel yeterliliklere sahip, millî ve manevî değerleri benimsemiş sağlıklı ve mutlu bireyler olarak yetiştirmek.							
Hedef 1.2	Okul öncesi eğitim desteklenerek okul öncesine erişim imkânları artırılacaktır.							
Amacın İlgili Olduğu Program/Alt Program Adı	TEMEL EĞİTİM							
Amacın İlgili Olduğu Alt Program Hedefi	Okul Öncesi Eğitim							
Performans Göstergeleri	Hedefe Etkisi (%)	Başlangıç Değeri	2024	2025	2026	2027	2028	
PG 1.2.1 İlkokul birinci sınıf öğrencilerinden en az bir yıl okul öncesi eğitim almış öğrenci oranı (%)	25	45	46	47	48	49	50	
PG 1.2.2 Okul öncesi okullaşma oranı (%) (Yaş Grubu)	3-5 yaş	25	24	25	26	27	28	29
	4-5 yaş	25	74	75	76	77	78	79
PG 1.2.3 Ebeveynine aile eğitimi verilen okul öncesi çocuk sayısı	25	0	40	70	100	130	160	
Sorumlu Birim	Temel Eğitim Hizmetleri Şubesi							
İş Birliği Yapılacak Birimler	BİETŞM, SGŞM, İEŞM							
Stratejiler	S 1.2.1	Alternatif erişim modelleri yaygınlaştırılacaktır.						
	S 1.2.2	Okul öncesi eğitimde fiziki mekân kapasitesinin artırılması için çalışmalar yapılacaktır.						
	S 1.2.3	Okul öncesi eğitimde ebeveyn bilgilendirme çalışmaları artırılacaktır.						
	S 1.2.4	Okul öncesi eğitimde okul-aile iş birliği; farkındalık geliştirme ve bilgilendirme çalışmaları yapılarak geliştirilecektir.						
Riskler	<ul style="list-style-type: none">Okul öncesi eğitim veren kurumların tek bir çatı altında toplanması için mevzuat düzenlemesinin yapılmamasıİhtiyaçların karşılanmasına yönelik mali kaynakların yetersiz kalmasıOkul öncesi eğitimde kurumsal kapasitede istenilen düzeye ulaşılamaması							
Maliyet Tahmini	503.227 TL							
Tespitler	<ul style="list-style-type: none">Okul öncesi eğitim standartlarının güncel olmaması							

	<ul style="list-style-type: none">• Okul öncesi eğitimde okullaşma oranının OECD ortalamasının altında olması• Okul öncesi eğitim özelinde yardımcı personele ihtiyaç duyulması• Ailelerin okul öncesi eğitime ilişkin farkındalık düzeyinin yeterince yüksek olmaması
İhtiyaçlar	<ul style="list-style-type: none">• Okul öncesi eğitimin standartlarının güncellenmesi• Okul öncesi dönemde erişim imkânlarının artırılması• Okul öncesi eğitimin kurumsal kapasitesinin artırılması• Aile eğitimlerine devam edilmesi

Amaç 1: Temel eğitimde tüm öğrenciler için fırsat eşitliği ve eğitime erişimin sağlandığı, öğretim süreçleri ve eğitim ortamlarının etkin kullanıldığı bir ekosistem inşa ederek öğrencileri çağın gerektirdiği evrensel yeterliliklere sahip, millî ve manevi değerleri benimsemiş sağlıklı ve mutlu bireyler olarak yetiştirmek.

Hedef 1.3: Temel eğitimde bilimsel, sosyal, sportif, kültürel, sanatsal ve toplumsal hizmet gibi alanlarda etkinliklere katılım oranı artırılacak ve sürekli öğrenmeye teşvik etmek amacıyla öğrencilere okuma kültürü kazandırılacaktır.

Amaç 1	Temel eğitimde tüm öğrenciler için fırsat eşitliği ve eğitime erişimin sağlandığı, öğretim süreçleri ve eğitim ortamlarının etkin kullanıldığı bir ekosistem inşa ederek öğrencileri çağın gerektirdiği evrensel yeterliliklere sahip, millî ve manevi değerleri benimsemiş sağlıklı ve mutlu bireyler olarak yetiştirmek.							
Hedef 1.3	Temel eğitimde bilimsel, sosyal, sportif, kültürel, sanatsal ve toplumsal hizmet gibi alanlarda etkinliklere katılım oranı artırılacak ve sürekli öğrenmeye teşvik etmek amacıyla öğrencilere okuma kültürü kazandırılacaktır.							
Amacın İlgili Olduğu Program/Alt Program Adı	TEMEL EĞİTİM							
Amacın İlgili Olduğu Alt Program Hedefi	İlkokul ve Ortaokul							
Performans Göstergeleri		Hedefe Etkisi (%)	Başlangıç Değeri	2024	2025	2026	2027	2028
PG 1.3.1 Temel eğitimde en az bir sosyal etkinliğe katılan öğrenci oranı (%)	İlkokul	15	92	92,01	92,02	92,03	92,04	92,05
	Ortaokul	15	82	82,01	82,02	82,03	82,04	82,05
PG 1.3.2 Ortaokulda en az bir sosyal etkinliğe katılan öğrenci oranı (Din Öğretimi) (%)	İmam Hatip Ortaokulu	10	88	88,25	88,50	88,75	89	89,25
PG 1.3.3 Öğrenci başına okunan kitap sayısı	İlkokul	10	3,2	3,5	4	4,5	5	5,5
	Ortaokul	10	2,4	2,5	3	3,5	4	4,5
PG 1.3.4 Okuma kültürünü artırmaya yönelik düzenlenen etkinliklere katılan öğrenci oranı (%)		10	0	2	4	6	8	10
PG 1.3.5 Geleneksel çocuk oyunlarına yönelik bahçe düzenlemesi yapılan okul oranı (%)	Okul öncesi	10	0	10	15	20	25	30
	İlkokul	10	0	10	15	20	25	30
	Ortaokul	10	0	10	15	20	25	30
Sorumlu Birim	Temel Eğitim Hizmetleri Şubesi							
İş Birliği Yapılacak Birimler	İEŞM, BİETŞM, DHŞM, DÖŞM, HBÖŞM							

Stratejiler	S 1.3.1	Temel eğitim okulları arasında yarışmalar ve etkinlikler düzenlenecektir.
	S 1.3.2	Türkiye Yüzyılı perspektifinde, ülkemizin gelecek vizyonu doğrultusunda yeni eserlerin bilim, kültür, sanayi ve teknoloji alanındaki gelişmelerin tanıtımı yapılacak; müze ve ören yerleri, tarihi eserler ve camiler, kaleler, şehitlikler, kütüphaneler, bilim merkezleri, üniversiteler vb. şehirlerimizin tarihi ve kültürel mekânlarının ziyaret edilmesi sağlanacaktır.
	S 1.3.3	Öğrencilerin insan, şehir, kültür ve medeniyet arasındaki ilişkiyi kavrayarak kendi yaşadığı şehri yakından tanınması, imkân ve özelliklerini öğrenerek mekân ve zaman ilişkisi bağlamında keşfetmesi, şehrinin soyut ve somut kültürel mirasını, değerlerini bilmesi ve koruması için okul içi ve okul dışı etkinlikler yapılacaktır.
	S 1.3.4	Öğrencilerin bilimsel, kültürel, sanatsal, sportif ve toplumsal hizmet etkinliklerine katılımını artırmak amacıyla çok yönlü destekleme ve izleme ve değerlendirme mekanizmaları geliştirilerek, çocukların sağlıklı yaşam becerileri ve alışkanlıklar edinmeleri için sağlıklı beslenme ve fiziksel aktivitelerine yönelik çalışmalar yürütülecektir.
	S 1.3.5	Okul bahçeleri geleneksel çocuk oyunlarına yönelik düzenlenecek ve e-Okul Sistemi'nde bulunan sosyal etkinlik modülünde geleneksel çocuk oyunlarının izleme ve değerlendirme çalışması yapılacaktır.
Riskler		<ul style="list-style-type: none"> Okul dışı sosyal etkinliklere öğrenci katılımında güvenlik riskinin var olması Mali ihtiyaçların teminindeki kaynak yetersizliği Dezavantajlı bölgelerde sosyal etkinliklerin uygulanmasına yönelik zorluklar
Maliyet Tahmini		53.928.104 TL
Tespitler		<ul style="list-style-type: none"> Öğrencilerin öğrenme etkinliklerini destekleyecek, yenilikçi ve yaratıcı düşünme becerilerini geliştirecek fırsatların yetersiz olması Ailelerin akademik kaygı sebebiyle öğrencileri sosyal ve kültürel etkinliklere daha az göndermeleri Okulların, çevrelerinde bulunan ve öğrencilerin gelişimlerine katkı sunabilecek kurum ve kuruluşlarla yeterince etkileşim içinde olmaması Bağımlılık oluşturan (obezite, dijital bağımlılık vd.) unsurların erken yaşlarda ortaya çıkması
İhtiyaçlar		<ul style="list-style-type: none"> İlgili kurum ve kuruluşlarla iş birliğinin artırılması Öğrencilerin sosyal, sportif, kültürel açıdan fırsat eşitliği temelinde desteklenme ihtiyacı Öğrencileri sosyal, sportif, kültürel faaliyetlere yönlendirecek teşvik mekanizmalarının güçlendirilmesi Okul bahçelerinde ve diğer eğitim ortamlarında geleneksel oyun alanı ihtiyacı

Amaç 1: Temel eğitimde tüm öğrenciler için fırsat eşitliği ve eğitime erişimin sağlandığı, öğretim süreçleri ve eğitim ortamlarının etkin kullanıldığı bir ekosistem inşa ederek öğrencileri çağın gerektirdiği evrensel yeterliliklere sahip, millî ve manevî değerleri benimsemiş sağlıklı ve mutlu bireyler olarak yetiştirmek.

Hedef 1.4: İlkokul ve ortaokulda öğrenme kayıplarını azaltmaya yönelik destekleyici mekanizmalar güçlendirilecektir.

Amaç 1		Temel eğitimde tüm öğrenciler için fırsat eşitliği ve eğitime erişimin sağlandığı, öğretim süreçleri ve eğitim ortamlarının etkin kullanıldığı bir ekosistem inşa ederek öğrencileri çağın gerektirdiği evrensel yeterliliklere sahip, millî ve manevî değerleri benimsemiş sağlıklı ve mutlu bireyler olarak yetiştirmek.							
Hedef 1.4		İlkokul ve ortaokulda öğrenme kayıplarını azaltmaya yönelik destekleyici mekanizmalar güçlendirilecektir.							
Amacın İlgili Olduğu Program/Alt Program Adı		TEMEL EĞİTİM							
Amacın İlgili Olduğu Alt Program Hedefi		İlkokul ve Ortaokul							
Performans Göstergeleri		Hedefe Etkisi (%)	Başlangıç Değeri	2024	2025	2026	2027	2028	
PG 1.4.1 Destekleme ve Yetiştirme Kurslarından yararlanan öğrenci oranı (%)		20	32	33	34	35	36	37	
PG 1.4.2 İlkokullarda yetiştirme programına dâhil olması beklenen öğrencilerin programa katılma oranı (%)		30	55	56	57	58	59	60	
PG 1.4.3 20 gün ve üzeri özürsüz devamsızlık yapan öğrenci oranı (%)		İlkokul	25	4	3,75	3,50	3,25	3	2,75
		Ortaokul	25	6	5,75	5,50	5,25	5	4,75
Sorumlu Birim		Temel Eğitim Hizmetleri Şubesi							
İş Birliği Yapılacak Birimler		OŞM, BİETŞM, DHŞM, DÖŞM							
Stratejiler	S 1.4.1	Destekleme ve Yetiştirme Kurslarına yönelik ihtiyaç analizleri doğrultusunda nitelik artırma çalışmaları yapılacaktır.							
	S 1.4.2	İlkokullarda mevcut yetiştirme programlarının tamamlanamamasına sebep olan durumlara yönelik tedbirler geliştirilecektir.							
	S 1.4.3	Evde ya da hastanede eğitim alan öğrencilerin durumlarının, e-Okul Yönetim Bilgi Sistemi'ne eksiksiz bir şekilde işlenmesi ve eğitim hizmetlerine yönelik gerekli planlamanın yapılması sağlanacaktır.							
	S 1.4.4	Öğrencilerin devamsızlık nedenleri analiz edilerek ailelere yönelik bilgilendirme çalışmaları yapılacaktır.							
Riskler	<ul style="list-style-type: none"> Aileleri gelişim temelli değerlendirme anlayışından uzaklaştıran kademeler arası geçişlerde uygulanan sınav yöntemlerinin devam ettirilmesi Öğrencilerin okula devamının sağlanması hususunda okul-aile iş birliğinin yetersiz kalması Öğrenme kayıplarının telafi edilmesi amacıyla düzenlenen mekanizmaların yetersiz kalması 								
Maliyet Tahmini	53.928.104 TL								

Tespitler	<ul style="list-style-type: none">• Destekleme ve Yetiştirme Kurslarında devamsızlık oranının ve kapanan kurs sayısının fazla olması• İlkokullarda yetiştirme programına katılımın az olması• Öğrenme kayıplarını önlemeye yönelik mekanizmaların yetersiz kalması
İhtiyaçlar	<ul style="list-style-type: none">• Devamsızlığın önlenmesi ve öğrenme kayıplarının giderilmesi için rehberlik sisteminin geliştirilmesi• Öğrenciler üzerinde sınav baskısı oluşturmayacak bir geçiş sistemi• Öğrenme kayıplarını telafi edecek güçlü mekanizmalara ihtiyaç duyulması

Amaç 2: Çağın ihtiyaç duyduğu bilgi, beceri ve yetkinlikleri kazandıran, teknolojiyi üreten, tarih bilinci ve bilim aracılığıyla geleceği kurgulayan, nitelikli insan kaynağı yetiştiren, ekonomiye katkı sunan, değerleriyle bireyi hayata hazır kılan, duygudaşlık ve nezaket kazandıran bir ortaöğretim yapısı ile öğrenciler yetiştirmek.

Hedef 2.1: Öğrencilerin yetkinliklerini ve niteliklerini geliştirmeye yönelik bireysel özellikleri de dikkate alınarak yapılacak çalışmalarla devamsızlık ve sınıf tekrarları azaltılacak ve eğitime katılımı artırılacaktır.

Amaç 2		Çağın ihtiyaç duyduğu bilgi, beceri ve yetkinlikleri kazandıran, teknolojiyi üreten, tarih bilinci ve bilim aracılığıyla geleceği kurgulayan, nitelikli insan kaynağı yetiştiren, ekonomiye katkı sunan, değerleriyle bireyi hayata hazır kılan, duygudaşlık ve nezaket kazandıran bir ortaöğretim yapısı ile öğrenciler yetiştirmek.						
Hedef 2.1		Öğrencilerin yetkinliklerini ve niteliklerini geliştirmeye yönelik bireysel özellikleri de dikkate alınarak yapılacak çalışmalarla devamsızlık ve sınıf tekrarları azaltılacak ve eğitime katılımı artırılacaktır.						
Amacın İlgili Olduğu Program/Alt Program Adı		ORTAÖĞRETİM						
Amacın İlgili Olduğu Alt Program Hedefi		Eğitime Erişim ve Fırsat Eşitliği						
Performans Göstergeleri		Hedefe Etkisi (%)	Başlangıç Değeri	2024	2025	2026	2027	2028
PG 2.1.1 Ortaöğretimde okullaşma oranı (14-17) (Yaş Grubu) (%)		25	68	74	74,5	75	75,5	76
PG 2.1.2 Ortaöğretimde 20 gün ve üzeri devamsız öğrenci oranı (%) (Özürlü ve özürsüz)	Genel Ortaöğretim	25	12,50	12,25	12	11,75	11,50	11,25
	İmam Hatip Liseleri		8,14	8	7,75	7,50	7,25	7
	Mesleki ve Teknik Eğitim		9,49	9,00	8,75	8,50	8,25	8,00
PG 2.1.3 Ortaöğretimde 9. sınıf tekrar oranı (%)	Genel Ortaöğretim	25	15,5	15	14,5	14	13,5	13
	İmam Hatip Liseleri		7	6,75	6,50	6,25	6	5,75
	Mesleki ve Teknik Eğitim		28,5	28,25	28	27,75	27,5	27,25
PG 2.1.4 Ortaöğretimde en az bir sosyal etkinliğe katılan öğrenci oranı (%)	Genel Ortaöğretim	25	59,86	60	61	62	63	64
	İmam Hatip Liseleri		70,71	71	72	73	74	75
	Mesleki ve Teknik Eğitim		53,33	54,5	55,5	56,5	57,5	58,5

Sorumlu Birim		Ortaöğretim Hizmetleri Şubesi
İş Birliği Yapılacak Birimler		BIETŞM, DÖŞM, MTEŞM
Stratejiler	S 2.1.1	Öğrencilerin ortaöğretime katılımlarının artırılmasına, devamsızlık ve sınıf tekrarlarının azaltılmasına ve örgün eğitim içinde kalmalarına yönelik çalışmalar yapılacaktır.
	S 2.1.2	Ortaöğretimde öğrencilerin akademik, bilimsel, sosyal, kültürel, sanatsal, sportif faaliyetler ile sosyal sorumluluk programı kapsamındaki çalışmalara katılımları sağlanacaktır.
	S 2.1.3	Öğrenci Gelişim Dosyası öğrencilerin farklı yönlerden gelişimlerinin izlenip değerlendirilmesine imkân verecek bir yapı ile uygulanacaktır.
Riskler		<ul style="list-style-type: none"> • Sosyoekonomik nedenlerle yurt içi nüfus hareketlerinde yaşanan düzensizlik • Bölgeler arası gelişmişlik düzeyinde farklılıkların devam etmesi • Ortaöğretim çağındaki öğrencilerin örgün eğitimden yaygın eğitim kurumlarına geçiş talebi • Uluslararası konjonktürel gelişmelerin ve ekonomik göstergelerin eğitim üzerindeki baskısı
Maliyet Tahmini		58.295.213 TL
Tespitler		<ul style="list-style-type: none"> • Eğitim ortamlarının öğrencilerin sosyal, sportif ve kültürel ihtiyaçlarını karşılamakta yetersiz olması • Bazı öğrencilerin maddi imkânsızlıklar sebebiyle ortaöğretime devam edememesi • Eğitim maliyetlerinde öngörülemeyen artışlar olması • Doğa kaynaklı afetlerin, salgın hastalık vb. durumların eğitim süreçlerinin sürdürülebilirliğine engel oluşturması
İhtiyaçlar		<ul style="list-style-type: none"> • Öğrencilerin devamsızlıklarının önlenmesi, ilgi ve yeteneklerine uygun olarak yönlendirilmesi ve ortaöğretime katılımlarının artırılması için rehberlik sisteminin güçlendirilmesi • Okul aidiyetinin geliştirilmesi amacıyla öğrencilere yönelik sosyal etkinliklerin artırılması • Eğitim ortamlarının öğrenci ihtiyaçlarına cevap verecek şekilde geliştirilmesi ve buna yönelik finansmanın sağlanması • Ortaöğretimde akademik başarısızlık, devamsızlık, sınıf tekrarı ve okul terkine sebep olan faktörlerin tespit edilmesi

Amaç 2: Çağın ihtiyaç duyduğu bilgi, beceri ve yetkinlikleri kazandıran, teknolojiyi üreten, tarih bilinci ve bilim aracılığıyla geleceği kurgulayan, nitelikli insan kaynağı yetiştiren, ekonomiye katkı sunan, değerleriyle bireyi hayata hazır kılan, duygudaşlık ve nezaket kazandıran bir ortaöğretim yapısı ile öğrenciler yetiştirmek.

Hedef 2.2: Ortaöğretim sistemi, öğrencilere değişen dünyanın gerektirdiği başta okuma kültürü olmak üzere bilgi, beceri, yetkinlik ve yeterlilikleri kazandıran bir yapı içinde uygulanacaktır.

Amaç 2		<i>Çağın ihtiyaç duyduğu bilgi, beceri ve yetkinlikleri kazandıran, teknolojiyi üreten, tarih bilinci ve bilim aracılığıyla geleceği kurgulayan, nitelikli insan kaynağı yetiştiren, ekonomiye katkı sunan, değerleriyle bireyi hayata hazır kılan, duygudaşlık ve nezaket kazandıran bir ortaöğretim yapısı ile öğrenciler yetiştirmek.</i>						
Hedef 2.2	Ortaöğretim sistemi, öğrencilere değişen dünyanın gerektirdiği başta okuma kültürü olmak üzere bilgi, beceri, yetkinlik ve yeterlilikleri kazandıran bir yapı içinde uygulanacaktır.							
Amacın İlgili Olduğu Program/Alt Program Adı	ORTAÖĞRETİM							
Amacın İlgili Olduğu Alt Program Hedefi	Genel Ortaöğretim							
Performans Göstergeleri	Hedefe Etkisi (%)	Başlangıç Değeri	2024	2025	2026	2027	2028	
PG 2.2.1 Genel ortaöğretimde tescil edilen patent, faydalı model, marka ve tasarım sayısı	50	2	3	4	5	6	7	
PG 2.2.2 Öğrenci başına okunan kitap sayısı	50	6,4	6,8	7,2	7,6	7,9	8,2	
Sorumlu Birim	Ortaöğretim Hizmetleri Şubesi							
İş Birliği Yapılacak Birimler	BİETŞM, DÖŞM, MTEŞM							
Stratejiler	S 2.2.1	Türkiye Yüzyılı vizyonu kapsamında dünyada bilim, kültür ve sanatta söz sahibi olabilmek için genel ortaöğretimde niteliğin geliştirilmesine yönelik çalışmalar yapılacaktır.						

	S 2.2.2	Ortaöğretimde öğrencilerin bütüncül gelişimini destekleyecek yeni bir eğitim yaklaşımı ile hazırlanacak ve güncellenecek olan öğretim programlarının gereği gibi uygulanması sağlanacaktır.
	S 2.2.3	Öğrencilerimizin, öğrenme sorumluluğu kazandıracak üst düzey düşünme becerileri ile sosyal ve duygusal becerilerini geliştirecek şekilde tasarlanacak olan ders kitapları ve materyallerden ve yapay zekâ destekli bireysel öğrenme platformundan etkin bir şekilde yararlanması sağlanacaktır.
	S 2.2.4	Genel ortaöğretimde eğitim ve öğretim süreçlerinin geliştirilmesi amacıyla okullar arası nitelik ve başarı farklılıklarının izlenmesi ve iyileştirilmesine yönelik çalışmaların yapılması sağlanacaktır.
	S 2.2.5	Eğitim süreçleri; öğrencilerin millî, manevî ve evrensel değerleri tutum ve davranışa dönüştürebilecekleri bir anlayışla güçlendirilecek, okuma kültürünü desteklemeye yönelik çalışmalar yürütülecektir.
Riskler		<ul style="list-style-type: none"> • Öğrenci velilerinin yükseköğretime çok fazla değer atfetmesi • Konjonktürel ve sosyoekonomik alandaki gelişmelerin eğitimde yeni uygulamaların hayata geçirilmesi ve geliştirme çalışmaları üzerinde baskı oluşturması • Bölgesel ve okullar arası farklılıkların devam etmesi • Kurumsal kapasitede geliştirmeye açık alanların olması ve değişime karşı farklı kesimlerden direnç gösterilmesi
Maliyet Tahmini		822.826 TL
Tespitler		<ul style="list-style-type: none"> • Genel ortaöğretimde, öğrencilerin çok yönlü gelişimini destekleyecek uygulamaların istenen düzeyde olmaması • Genel ortaöğretim kurumları arası imkân ve başarı farklılıklarının olması • Projelerin yürütülebilmesi için finans kaynağının yeterli olmaması ve proje yürütücülerinin yeterince desteklenememesi
İhtiyaçlar		<ul style="list-style-type: none"> • Eğitimin paydaşları ile iş birliklerinin artırılması • Genel ortaöğretimde, ulusal ve uluslararası projeler ile patent, faydalı model, marka ve tasarım sayısının artırılması amacıyla fen ve sosyal bilimler liseleri öğretmen seçiminde standartların geliştirilmesi • Genel ortaöğretimde mevcut uygulamaların öğrencilerin çok yönlü gelişimini destekleyecek projelerle ilgilenmesine ve yeni projeler üretmesine imkân verecek şekilde düzenlenmesi • Öğretim programları ile öğrencilerin fiziksel, sosyal, duyuşsal yanlarının bütüncül bir şekilde geliştirilmesi • Proje okulu anlayışı yerine “Proje Üreten Okul” anlayışının yerleştirilmesi

Amaç 2: Çağın ihtiyaç duyduğu bilgi, beceri ve yetkinlikleri kazandıran, teknolojiyi üreten, tarih bilinci ve bilim aracılığıyla geleceği kurgulayan, nitelikli insan kaynağı yetiştiren, ekonomiye katkı sunan, değerleriyle bireyi hayata hazır kılan, duygudaşlık ve nezaket kazandıran bir ortaöğretim yapısı ile öğrenciler yetiştirmek.

Hedef 2.3: İmam hatip okullarında bilgi, beceri ve yeterlilikler odağında, akademik başarı ve değerlere yönelik çalışmalar, proje ve sosyal etkinlikler yaygınlaştırılacaktır.

Amaç 2	Çağın ihtiyaç duyduğu bilgi, beceri ve yetkinlikleri kazandıran, teknolojiyi üreten, tarih bilinci ve bilim aracılığıyla geleceği kurgulayan, nitelikli insan kaynağı yetiştiren, ekonomiye katkı sunan, değerleriyle bireyi hayata hazır kılan, duygudaşlık ve nezaket kazandıran bir ortaöğretim yapısı ile öğrenciler yetiştirmek.						
Hedef 2.3	İmam hatip okullarında bilgi, beceri ve yeterlilikler odağında, akademik başarı ve değerlere yönelik çalışmalar, proje ve sosyal etkinlikler yaygınlaştırılacaktır.						
Amacın İlgili Olduğu Program/Alt Program Adı	ORTAÖĞRETİM						
Amacın İlgili Olduğu Alt Program Hedefi	Din Öğretimi						
Performans Göstergeleri	Hedefe Etkisi (%)	Başlangıç Değeri	2024	2025	2026	2027	2028
PG 2.3.1 Din öğretiminde tescil edilen patent, faydalı model, marka ve tasarım sayısı	50	2	3	4	5	6	7
PG 2.3.2 İmam hatip okullarında yürütülen ulusal ve uluslararası proje sayısı	50	0	1	2	3	4	5
Sorumlu Birim	Din Öğretimi Hizmetleri Şubesi						
İş Birliği Yapılacak Birimler	OŞM, ÖERHŞM						
Stratejiler	S 2.3.1	İmam hatip okullarının eğitim öğretim süreçleri iyileştirilecek, öğrencilerin akademik gelişimleri desteklenecek, rehberlik ve mesleki planlama çalışmalarının etkinliği artırılacaktır.					
	S 2.3.2	İmam hatip okullarında yürütülen proje ve sosyal etkinliklerin sayısı ve çeşitliliği artırılacaktır.					
	S 2.3.3	Türkiye Yüzyılı perspektifi ve ihtiyaç analizleri doğrultusunda imam hatip okullarındaki program çeşitliliğinin uygulanması sağlanacaktır.					

Riskler	<ul style="list-style-type: none">• Proje hazırlama konusunda istenen düzeyde imkân ve fırsatın olmayışı• Din öğretiminde tescil edilen patent, faydalı model, marka ve tasarım sayısı ile ulusal ve uluslararası projelerin niteliğinin artırılması için alternatif finans kaynaklarının bulunamaması
Maliyet Tahmini	254.528 TL
Tespitler	<ul style="list-style-type: none">• İmam hatip okullarının haftalık ders dağılımının, öğrencilerin çok yönlü gelişimini destekleyecek projelerle ilgilenmesine istenen düzeyde imkân vermemesi• Yükseköğretim Kurumları Sınavındaki başarının daha fazla artırılmak istenmesi• İmam hatip okulları arası imkân ve başarı farklılıklarının olması• Projelerin yürütülebilmesi için finans kaynağının yeterli olmaması ve proje yürütücülerinin yeterince desteklenememesi
İhtiyaçlar	<ul style="list-style-type: none">• Eğitimin niteliğinin geliştirilmesine yönelik müftülükler, yerel yönetimler, üniversiteler vd. paydaşlarla iş birliklerinin artırılması• İmam hatip okullarında eğitim alan öğrencilerin mesleki planlamalarını ilgi, istek ve kabiliyetleri doğrultusunda yapabilmeleri için mesleki ve akademik rehberlik çalışmalarının yapılması• İmam hatip okullarında yürütülen ulusal ve uluslararası projeler için görünürlük çalışmalarının artırılması

Amaç 2: Çağın ihtiyaç duyduğu bilgi, beceri ve yetkinlikleri kazandıran, teknolojiyi üreten, tarih bilinci ve bilim aracılığıyla geleceği kurgulayan, nitelikli insan kaynağı yetiştiren, ekonomiye katkı sunan, değerleriyle bireyi hayata hazır kılan, duygudaşlık ve nezaket kazandıran bir ortaöğretim yapısı ile öğrenciler yetiştirmek.

Hedef 2.4: Sosyal ve ekonomik sektörler ile iş birliği içinde ulusal ve uluslararası mesleki yeterliliğe, ahilik kültürüne, meslek ahlakına ve mesleki değerlere sahip; yenilikçi, girişimci, üretken, ekonomiye değer katan ehil iş gücü yetiştirilmesi için çalışılacaktır.

Amaç 2	<i>Çağın ihtiyaç duyduğu bilgi, beceri ve yetkinlikleri kazandıran, teknolojiyi üreten, tarih bilinci ve bilim aracılığıyla geleceği kurgulayan, nitelikli insan kaynağı yetiştiren, ekonomiye katkı sunan, değerleriyle bireyi hayata hazır kılan, duygudaşlık ve nezaket kazandıran bir ortaöğretim yapısı ile öğrenciler yetiştirmek.</i>						
Hedef 2.4	Sosyal ve ekonomik sektörler ile iş birliği içinde ulusal ve uluslararası mesleki yeterliliğe, ahilik kültürüne, meslek ahlakına ve mesleki değerlere sahip; yenilikçi, girişimci, üretken, ekonomiye değer katan ehil iş gücü yetiştirilmesi için çalışılacaktır.						
Amacın İlgili Olduğu Program/Alt Program Adı	ORTAÖĞRETİM						
Amacın İlgili Olduğu Alt Program Hedefi	Mesleki ve Teknik Eğitim						
Performans Göstergeleri	Hedefe Etkisi (%)	Başlangıç Değeri	2024	2025	2026	2027	2028
PG 2.4.1 Kurum/Kuruluşlarla iş birliği kapsamında girişimci eğitimi desteği alan öğrenci/mezun sayısı	50	0	3	4	5	6	7
PG 2.4.2 İş başı eğitime katılan atölye ve laboratuvar öğretmeni sayısı	50	63	64	65	66	67	68
Sorumlu Birim	Mesleki ve Teknik Eğitim Hizmetleri Şubesi						
İş Birliği Yapılacak Birimler	OŞM, ÖERHŞM						
Stratejiler	S 2.4.1	Mesleki ve teknik ortaöğretim okulları arası imkân ve başarı farkının azaltılmasına yönelik çalışmalar yapılacak, rehberlik ve mesleki planlama çalışmalarının etkinliği artırılabilecektir.					
	S 2.4.2	Mesleki ve teknik eğitim almak isteyen her bireyin erişebileceği ve belge alabileceği eğitim imkânları geliştirilecektir.					
	S 2.4.3	Mesleki ve teknik eğitim alan öğrencilerin mesleki planlamalarını ilgi, istek ve kabiliyetleri doğrultusunda yapabilmeleri için mesleki ve akademik rehberlik çalışmaları yapılacaktır.					

Riskler	<ul style="list-style-type: none">• Eđitimin s¼reç odaklı deęil sonuç odaklı gör¼lmesi• Akademik ve bilimsel etkinliklere katılım için finansman kaynaklarının yeterli olmaması• Mesleki ve teknik eđitimde eđitim hizmeti verilen her alanda iş birlięi çalıřmaları için gerekli desteęin saęlanamaması
Maliyet Tahmini	303.684 TL
Tespitler	<ul style="list-style-type: none">• Mesleki ve teknik ortaöęretim kurumları arası imkân ve başarı farklılıklarının olması• Projelerin yürütülebilmesi için proje yürüt¼c¼lerinin yeterince desteklenememesi• Protokoller kapsamında öęretmenlerin mesleki geliřimi için düzenlenen işbařı eđitimlerinin her alanda gerçekteřmemesi• Mesleki eđitimde kalite sistemi kapsamında gerçekteřtirilen öz deęerlendirme s¼recine okulların istenen düzeyde destek vermemesi
İhtiyaçlar	<ul style="list-style-type: none">• Eđitim s¼reçlerinin nitelięinin artırılması için alternatif finansman kaynaklarının kullanılması• Mesleki eđitimin paydařları ile iş birliklerinin artırılması• Mesleki ve teknik eđitim alan öęrencilerin mesleki planlamalarını ilgi, istek ve kabiliyetleri doęrultusunda yapabilmeleri için mesleki ve akademik rehberlik çalıřmalarına ihtiyaç duyulması• Mesleki eđitimde kalite sisteminin yaygınlařtırılması• Mesleki eđitimde yapılan iş birlikleri ile atölye ve laboratuvar öęretmenlerinin sektörde iş bařı eđitimi almalarının saęlanması

Amaç 2: Çağın ihtiyaç duyduğu bilgi, beceri ve yetkinlikleri kazandıran, teknolojiyi üreten, tarih bilinci ve bilim aracılığıyla geleceği kurgulayan, nitelikli insan kaynağı yetiştiren, ekonomiye katkı sunan, değerleriyle bireyi hayata hazır kılan, duygudaşlık ve nezaket kazandıran bir ortaöğretim yapısı ile öğrenciler yetiştirmek.

Hedef 2.5: Mesleki ve teknik eğitim alanında eğitim-istihdam-üretim ilişkisi güçlendirilecek ve uluslararası iş birliği ve deneyim paylaşımı teşvik edilecektir.

Amaç 2		<i>Çağın ihtiyaç duyduğu bilgi, beceri ve yetkinlikleri kazandıran, teknolojiyi üreten, tarih bilinci ve bilim aracılığıyla geleceği kurgulayan, nitelikli insan kaynağı yetiştiren, ekonomiye katkı sunan, değerleriyle bireyi hayata hazır kılan, duygudaşlık ve nezaket kazandıran bir ortaöğretim yapısı ile öğrenciler yetiştirmek.</i>						
Hedef 2.5		Mesleki ve teknik eğitim alanında eğitim-istihdam-üretim ilişkisi güçlendirilecek ve uluslararası iş birliği ve deneyim paylaşımı teşvik edilecektir.						
Amacın İlgili Olduğu Program/Alt Program Adı		ORTAÖĞRETİM						
Amacın İlgili Olduğu Alt Program Hedefi		İstihdama Hazırlık						
Performans Göstergeleri		Hedefe Etkisi (%)	Başlangıç Değeri	2024	2025	2026	2027	2028
PG 2.5.1 İşletmelerin ve mezunların mesleki ve teknik eğitime ilişkin memnuniyet oranı (%)	İşletmelerin memnuniyet oranı	40	0	80	80,05	80,1	80,15	80,2
	Mezunların memnuniyet oranı		0	75	75,10	75,20	75,30	75,40
PG 2.5.2 Mesleki Eğitim Merkezi Programı'na kayıt olan öğrenci sayısı (Telafi Programı Hariç) (9.Sınıf)		30	395	397	399	401	403	405
PG 2.5.3 Önceki öğrenmeler kapsamında belgelendirilen birey sayısı		30	141	150	156	162	170	180
Sorumlu Birim		Mesleki ve Teknik Eğitim Hizmetleri Şubesi						
İş Birliği Yapılacak Birimler		OŞM, ÖERHŞM						
Stratejiler	S 2.5.1	Bağımsız mesleki eğitim merkezlerinin sayıları artırılacak, mesleki eğitim merkezi bulunmayan yerlere irtibat noktaları kurulacak, mesleki eğitim merkezlerinin mesleklere göre ihtisaslaşması sağlanacak ve yaygın veya serbest öğrenmeler yoluyla edinilen mesleki becerilerin tanınması ve belgelendirilmesine yönelik yöntemler çeşitlendirilerek belge alan birey sayısı artırılabilecektir.						

	S 2.5.2	Öğrencilerin 7 ve 8. sınıflardan başlamak üzere modüler mesleki eğitim yöntemi ile temel mesleki becerileri alması sağlanacak ve akademik eğitim alan ortaöğretim öğrencilerinin öğrenim dönemi içerisinde mesleki eğitim alarak istihdam edilebilirliklerinin artırılması sağlanacaktır.
Riskler		<ul style="list-style-type: none">• Eğitim-istihdam-üretim ilişkisinin güçlendirilmesinde paydaşlardan beklenen desteğin sağlanamaması• Hızla değişen teknoloji sonucunda mesleki eğitimdeki eğitim araçlarının âtıl duruma düşmesi• Teknolojik gelişmelerin hızı ve sektörün taleplerinin bu doğrultuda değişken olması• Mesleki eğitim merkezlerine yönelik olumsuz algı
Maliyet Tahmini		30.101.479 TL
Tespitler		<ul style="list-style-type: none">• Mesleki eğitimin paydaşlarıyla etkileşiminin istenen seviyede olmaması• Mesleki ve teknik eğitimde politika belirleme ve karar alma süreçlerinde sektör temsilcilerinin isteksiz olması• Gelişen teknolojinin mesleklerde değişikliklere sebep olması ve yeni mesleklerin ortaya çıkması
İhtiyaçlar		<ul style="list-style-type: none">• Mesleki ve teknik eğitimde eğitim-üretim ve istihdam ilişkisinin güçlendirilmesi için ilgili taraflarla iş birlikleri kurulması

Amaç 3: Bireyin bilgi, beceri ve yetkinliklerini geliştirmek amacıyla bireysel, toplumsal ve istihdam odaklı yeni bir yaklaşımla hayat boyu öğrenme imkânları sunmak.

Hedef 3.1: Farklı yeteneklere, özelliklere, ihtiyaçlara ve birikimlere sahip tüm bireylerin yaygın eğitimden aktif olarak yararlanabilmeleri amacıyla eğitimde kapsayıcılık sağlanacaktır.

Amaç 3		<i>Bireyin bilgi, beceri ve yetkinliklerini geliştirmek amacıyla bireysel, toplumsal ve istihdam odaklı yeni bir yaklaşımla hayat boyu öğrenme imkânları sunmak.</i>						
Hedef 3.1	Farklı yeteneklere, özelliklere, ihtiyaçlara ve birikimlere sahip tüm bireylerin yaygın eğitimden aktif olarak yararlanabilmeleri amacıyla eğitimde kapsayıcılık sağlanacaktır.							
Amacın İlgili Olduğu Program/Alt Program Adı	HAYAT BOYU ÖĞRENME							
Amacın İlgili Olduğu Alt Program Hedefi	Eğitime Erişim ve Fırsat Eşitliği							
Performans Göstergeleri	Hedefe Etkisi (%)	Başlangıç Değeri	2024	2025	2026	2027	2028	
PG 3.1.1 Dezavantajlı gruplara yönelik açılan kurslara katılan kursiyer oranı (%)	30	0,17	0,17	0,18	0,19	0,20	0,21	
PG 3.1.2 Hayat boyu öğrenme kapsamında yürütülen proje sayısı	40	2	2	3	3	4	4	
PG 3.1.3 İlçemizde bulunan yabancı uyruklu öğrencilerin okullaşma oranı (%)	30	43,90	44	44,5	45	45,5	46	
Sorumlu Birim	Hayat Boyu Öğrenme Hizmetleri Şubesi							
İş Birliği Yapılacak Birimler	ÖERHŞM							
Stratejiler	S 3.1.1	Dezavantajlı gruplara (kadınlar, gençler, yaşlılar, engelliler, uzun süreli işsizler, hükümlüler vb.) temel beceri ihtiyaçları doğrultusunda eğitim ve öğretim verilecektir.						
	S 3.1.2	Ülkemizde bulunan yabancı uyrukluların eğitimde eşitlik ve kapsayıcılık ilkesine uygun şekilde desteklenmelerini ve Türk Eğitim Sistemine uyumlarını sağlamak amacıyla uyum eğitimleri, dil desteği, kültürel farkındalık programları gibi kaynaklardan yararlanarak örgün eğitim ve yaygın eğitim imkânlarından en üst düzeyde faydalanmaları sağlanacaktır.						
	S 3.1.3	Toplumu bir arada tutan değerlerin güçlendirilmesi, şehir kültürü, demokrasi ve insan hakları, kültürel mirasın aktarılması ve öğretilmesi konularında yaygın eğitim faaliyetleri ile sosyal ve kültürel etkinlikler düzenlenerek daha adil, hoşgörülü ve sürdürülebilir bir toplumun oluşturulmasına katkı sağlanacaktır.						

Riskler	<ul style="list-style-type: none">• Yaşlanan nüfus ve eğitim talebindeki sık değişimler• Dezavantajlı grupların dijital okur-yazarlık becerilerinin artırılmaması• Geçici koruma altındakilerin Türk eğitim sistemine uyumunda sorunlar yaşaması• Yabancı uyruklu öğrenci sayısının beklenenden fazla artış göstermesi• Yabancı uyruklu öğrenci velilerinin eğitime bakış açısı
Maliyet Tahmini	152.353 TL
Tespitler	<ul style="list-style-type: none">• Dezavantajlı grupların eğitim ihtiyaçlarının olması• Ülkemize gelen geçici koruma altındaki bireylerin eğitim ihtiyaçlarının olması
İhtiyaçlar	<ul style="list-style-type: none">• Dezavantajlı gruplar için hayat boyu öğrenme fırsatlarının artırılması• Dezavantajlı grupların hayat boyu öğrenmeye erişimini artırabilmek için projeler yürütülmesi• Yabancı uyruklu öğrencilerin Türk Eğitim Sistemine uyumlarının sağlanması

Amaç 3: Bireyin bilgi, beceri ve yetkinliklerini geliştirmek amacıyla bireysel, toplumsal ve istihdam odaklı yeni bir yaklaşımla hayat boyu öğrenme imkânları sunmak.

Hedef 3.2: Hayat boyu öğrenme faaliyetleri ile bireylerde kişisel, çevresel ve mesleki anlamda farkındalık oluşturulacaktır.

Amaç 3		<i>Bireyin bilgi, beceri ve yetkinliklerini geliştirmek amacıyla bireysel, toplumsal ve istihdam odaklı yeni bir yaklaşımla hayat boyu öğrenme imkânları sunmak.</i>						
Hedef 3.2		Hayat boyu öğrenme faaliyetleri ile bireylerde kişisel, çevresel ve mesleki anlamda farkındalık oluşturulacaktır.						
Amacın İlgili Olduğu Program/Alt Program Adı		HAYAT BOYU ÖĞRENME						
Amacın İlgili Olduğu Alt Program Hedefi		Yaygın Eğitim						
Performans Göstergeleri		Hedefe Etkisi (%)	Başlangıç Değeri	2024	2025	2026	2027	2028
PG 3.2.1 Hayat Boyu Öğrenme kurslarından yararlanma oranı (%)		50	5	5	5,25	5,50	5,75	6
PG 3.2.2 Hayat Boyu Öğrenme kapsamındaki kursları tamamlama oranı (%)		50	10	10	10,25	10,50	10,75	11
Sorumlu Birim		Hayat Boyu Öğrenme Hizmetleri Şubesi						
İş Birliği Yapılacak Birimler		BİETŞM						
Stratejiler	S 3.2.1	Bireylerde hayat boyu öğrenmenin kişisel ve mesleki faydaları konusunda farkındalık oluşturulması ve hayat boyu öğrenmeye katılımın artırılması sağlanacaktır.						
	S 3.2.2	Bireylerin öğrenme fırsatları hakkında bilgilendirilmesi ve öğrenme imkânları kapsamında farkındalığının artırılmasına yönelik faaliyetler yürütülecektir.						
Riskler	<ul style="list-style-type: none">Bireylerin sosyoekonomik kaygıları nedeniyle hayat boyu öğrenmeye öncelik vermemeleriYetişkinlerin hayat boyu öğrenme konusunda isteksizliği							
Maliyet Tahmini	101.569 TL							
Tespitler	<ul style="list-style-type: none">Yetişkin eğitimi ve hayat boyu öğrenmeye ilişkin farklı katılım fırsatlarının olması							
İhtiyaçlar	<ul style="list-style-type: none">Toplumun ihtiyaçlarına uygun hayat boyu öğrenme programlarının nitelik ve niceliğinin artırılmasıHayat boyu öğrenmeye katılanların kurslarını tamamlamalarına yönelik çalışmaların yapılmasıHayat boyu öğrenmeye katılımın artırılması amacıyla farkındalık ve bilgilendirme çalışmalarında kitle iletişim araçlarının daha etkin kullanılması							

Amaç 3: Bireyin bilgi, beceri ve yetkinliklerini geliştirmek amacıyla bireysel, toplumsal ve istihdam odaklı yeni bir yaklaşımla hayat boyu öğrenme imkânları sunmak.

Hedef 3.3: Tüm bireylere yönelik günümüz ihtiyaçlarına uygun olarak hazırlanan genel, mesleki ve teknik eğitim kurs programlarının etkin bir şekilde uygulanması sağlanacaktır.

Amaç 3		Bireyin bilgi, beceri ve yetkinliklerini geliştirmek amacıyla bireysel, toplumsal ve istihdam odaklı yeni bir yaklaşımla hayat boyu öğrenme imkânları sunmak.						
Hedef 3.3		Tüm bireylere yönelik günümüz ihtiyaçlarına uygun olarak hazırlanan genel, mesleki ve teknik eğitim kurs programlarının etkin bir şekilde uygulanması sağlanacaktır.						
Amacın İlgili Olduğu Program/Alt Program Adı		HAYAT BOYU ÖĞRENME						
Amacın İlgili Olduğu Alt Program Hedefi		Yaygın Eğitim						
Performans Göstergeleri		Hedefe Etkisi (%)	Başlangıç Değeri	2024	2025	2026	2027	2028
PG 3.3.1 Halk Eğitimi Merkezlerinde açılan kurs sayısı		30	1912	1915	1920	1925	1930	1935
PG 3.3.2 Aile Okulu alanı altında yer alan programlara katılan kursiyer sayısı		30	2006	2006	2010	2015	2020	2025
PG 3.3.3 Afet ve acil durumlara ilişkin yaygın eğitim kurslarına katılan kursiyer sayısı		40	0	50	100	150	200	250
Sorumlu Birim		Hayat Boyu Öğrenme Hizmetleri Şubesi						
İş Birliği Yapılacak Birimler		BİETŞM, DHŞM						
Stratejiler	S 3.3.1	İklim değişikliği, yeşil teknolojiler, dijital dönüşüm, enerji verimliliği, yenilenebilir enerji, sürdürülebilir tarım konularında geleceğin istihdam ihtiyaçlarına uygun olarak hazırlanacak olan ve bu alanlarda beceri gelişimini sağlamaya yönelik yaygın eğitim kurs programlarının etkin şekilde uygulanması sağlanacaktır.						
	S 3.3.2	Aile Okulu Projesi ile aile değerleri, aile içi iletişim; sosyal, psikolojik ve duygusal gelişim, stres yönetimi, bağımlılıkları önlemeye ilişkin yaklaşımlar başta olmak üzere çeşitli alanlarda aileler desteklenecektir.						
	S 3.3.3	Toplumun afetlere ve acil durumlara hazırlıklı olmasını sağlamak, riskleri azaltmak ve hızlı tepki verme kapasitesini artırmak amacıyla afet ve acil durumlara ilişkin yaygın eğitim kursları düzenlenecektir.						
Riskler		<ul style="list-style-type: none">• Yaygın mesleki ve teknik eğitim kurslarında uygulamalı eğitimin yapılabilmesi için ihtiyaç duyulan teknolojik aletlerin maliyetlerinin yüksekliği• Ekonomik zorlukların eğitim bütçesine olumsuz etkisi						

	<ul style="list-style-type: none">• Hızlı deęişim sonucu bireylerin okulda aldığı eęitimin zamanla güncellięini yitirmesi
Maliyet Tahmini	4.695.210 TL
Tespitler	<ul style="list-style-type: none">• Teknolojik gelişmelerin mesleklerde ve iş süreçlerinde hızlı deęişiklikler ve yenilikler getirmesi• İş dünyasında çalışanların sürekli olarak güncel ve özelleştirilmiş becerilere ihtiyaç duyması• Hayat boyu öğrenme kursları ile nitelikli iş gücü yetiştirme imkânı• Bireylerin ihtiyaç ve beklentilerine uygun bazı hayat boyu öğrenme programlarının güncellięini yitirmesi
İhtiyaçlar	<ul style="list-style-type: none">• Toplumun ihtiyaçlarına uygun hayat boyu öğrenme programlarının oluşturulması ve bireylerin yaygın mesleki eęitimlerle istihdam piyasasına kazandırılması• Çeşitli öğrenme alanlarında, genel veya mesleki ve teknik eęitim programların hazırlanması ve hazırlanan programların günümüz ihtiyaçlarına uygun hâle getirilmesi• Mesleki yeterliliklerin geliştirilmesi ve belgelendirilmesi için kursların tanınırlığı ve sayısının artırılması• Eęitim kurumlarının önceki öğrenmeleri tanıma süreçlerini yönetecek altyapı ve uzmanlığının artırılması

Amaç 3: Bireyin bilgi, beceri ve yetkinliklerini geliştirmek amacıyla bireysel, toplumsal ve istihdam odaklı yeni bir yaklaşımla hayat boyu öğrenme imkânları sunmak.

Hedef 3.4: Özel yaygın eğitim hizmetlerinin niteliği, fırsat eşitliği ve erişilebilirlik bağlamında hayat boyu öğrenmeyi destekleyecek şekilde uluslararası standartlara uygun olarak artırılacaktır.

Amaç 3		<i>Bireyin bilgi, beceri ve yetkinliklerini geliştirmek amacıyla bireysel, toplumsal ve istihdam odaklı yeni bir yaklaşımla hayat boyu öğrenme imkânları sunmak.</i>						
Hedef 3.4		Özel yaygın eğitim hizmetlerinin niteliği, fırsat eşitliği ve erişilebilirlik bağlamında hayat boyu öğrenmeyi destekleyecek şekilde uluslararası standartlara uygun olarak artırılacaktır.						
Amacın İlgili Olduğu Program/Alt Program Adı		HAYAT BOYU ÖĞRENME						
Amacın İlgili Olduğu Alt Program Hedefi		Özel Yaygın Eğitim						
Performans Göstergeleri		Hedefe Etkisi (%)	Başlangıç Değeri	2024	2025	2026	2027	2028
PG 3.4.1 Trafik ve sürücü eğitimi alanında eğitim verilen personel sayısı		100	100	102	104	106	108	110
Sorumlu Birim		Özel Öğretim Kurumları Şubesi						
İş Birliği Yapılacak Birimler		BİETŞM, MTEŞM, HBÖŞM, DHŞM						
Stratejiler	S 3.4.1	Trafik ve sürücü eğitiminde eğitim, sınav ve belgelendirme süreçlerinin Avrupa Birliği standartları doğrultusunda geliştirilmesine yönelik mevzuat düzenlemeleri ve araştırma-geliştirme çalışmaları yapılacak, trafik güvenliğine katkı sağlamak üzere sürücü eğitiminde görevli personele yeni gelişmeler ve teknolojik ilerlemeler konularında eğitim verilecektir.						
Riskler		• Trafik güvenliğine ilişkin farkındalık düzeyinin yeterli seviyeye ulaşmaması						
Maliyet Tahmini		404.812 TL						
Tespitler		• Trafik sürücü eğitimi ile trafik güvenliği süreçlerine ilişkin ulusal düzeyde bilgi eksikliği olması						
İhtiyaçlar		• Trafik sürücü eğitimi ile trafik güvenliğine ilişkin bilgilendirme ve farkındalık çalışmaları						

Amaç 4: Farklılıkları dikkate alan bir özel eğitim ve rehberlik anlayışıyla öğrencilerin, eğitim ve yaşam süreçlerindeki potansiyellerini en üst düzeye çıkaracak ve özel gereksinimli bireylerin toplumla bütünleşmelerini sağlayacak bilgi ve beceriler ile ilgi ve yetenekleri doğrultusunda gelişimlerini destekleyecek fiziki, beşerî ve teknolojik imkânları artırmak.

Hedef 4.1: Öğrencilerin bireysel özelliklerine ve öğrenme ihtiyaçlarına uygun fiziksel ve beşerî iyileştirmeler sağlanarak eğitime erişimleri artırılacaktır.

Amaç 4		Farklılıkları dikkate alan bir özel eğitim ve rehberlik anlayışıyla öğrencilerin, eğitim ve yaşam süreçlerindeki potansiyellerini en üst düzeye çıkaracak ve özel gereksinimli bireylerin toplumla bütünleşmelerini sağlayacak bilgi ve beceriler ile ilgi ve yetenekleri doğrultusunda gelişimlerini destekleyecek fiziki, beşerî ve teknolojik imkânları artırmak.						
Hedef 4.1		Öğrencilerin bireysel özelliklerine ve öğrenme ihtiyaçlarına uygun fiziksel ve beşerî iyileştirmeler sağlanarak eğitime erişimleri artırılacaktır.						
Amacın İlgili Olduğu Program/Alt Program Adı		ÖZEL EĞİTİM VE REHBERLİK						
Amacın İlgili Olduğu Alt Program Hedefi		Eğitime Erişim ve Fırsat Eşitliği						
Performans Göstergeleri		Hedefe Etkisi (%)	Başlangıç Değeri	2024	2025	2026	2027	2028
PG 4.1.1 Kaynaştırma/bütünleştirme uygulamaları yoluyla eğitim alan öğrencilerin örgün eğitimdeki toplam özel eğitim ihtiyacı olan öğrencilere oranı (%)		40	70	70,5	71	71,5	72	72,5
PG 4.1.2 Özel eğitim alanında eğitim verilen paydaş sayısı	Eğitim verilen personel sayısı	30	48	52	56	60	64	68
	Eğitim verilen veli sayısı	30	44	50	60	80	100	120
Sorumlu Birim		Özel Eğitim ve Rehberlik Hizmetleri Şubesi						
İş Birliği Yapılacak Birimler		TEŞM, OŞM, DÖŞM, MTEŞM						
Stratejiler	S 4.1.1	Kaynaştırma/bütünleştirme yoluyla eğitimlerini sürdüren öğrencilere yönelik bilgi, beceri, tutum ve farkındalık kazandırmak için ilgili tüm paydaşlara (öğretmenler, okul yöneticileri, il/ilçe MEM şef ve şube müdürleri ve aileler) çevrim içi veya yüz yüze eğitimler verilecektir.						
	S 4.1.2	Öğretmenlere, en son özel eğitim stratejileri, teknikleri ve en iyi uygulamalar hakkında hizmet içi eğitim, velilere ise Rehberlik ve Araştırma Merkezleri'nde özel eğitim alanında seminerler yüz yüze ve çevrim içi olarak sunulacaktır.						
Riskler		<ul style="list-style-type: none"> Özel eğitim ihtiyacı olan öğrencilerin öğrenim gördüğü pansiyonu bulunan özel eğitim okullardaki barınma hizmetlerinin iyileştirilmesinin mali kaynak yetersizliği nedeniyle yürütülememesi Sunulacak eğitimler için paydaşların talebinin istenen düzeyde olmaması İlgili paydaşlara sunulacak eğitimler için uzman personel sayısının ihtiyacı karşılamaması 						

Maliyet Tahmini	520.840 TL
Tespitler	<ul style="list-style-type: none">• Kaynaştırma/bütünleştirme uygulamaları yoluyla eğitim hakkında ilgili paydaşların yeterli düzeyde bilgi sahibi olmaması• Özel eğitim ihtiyacı olan öğrencilerin özellikleri ve eğitim süreçleri hakkında ilgili paydaşların yeterli düzeyde bilgi sahibi olmaması
İhtiyaçlar	<ul style="list-style-type: none">• İlgili paydaşların kaynaştırma/bütünleştirme uygulamaları yoluyla eğitim hakkında bilgi ve farkındalık düzeylerinin artırılması• Öğretmenler, okul yöneticileri ve diğer personel ile ailelerin özel eğitim ihtiyacı olan öğrencilere yönelik bilgi, beceri, tutum ve farkındalıklarının geliştirilmesi

Amaç 4: Farklılıkları dikkate alan bir özel eğitim ve rehberlik anlayışıyla öğrencilerin, eğitim ve yaşam süreçlerindeki potansiyellerini en üst düzeye çıkaracak ve özel gereksinimli bireylerin toplumla bütünleşmelerini sağlayacak bilgi ve beceriler ile ilgi ve yetenekleri doğrultusunda gelişimlerini destekleyecek fiziki, beşerî ve teknolojik imkânları artırmak.

Hedef 4.2: Özel eğitim ihtiyacı olan öğrencilerin kendi ilgi ve yetenekleri doğrultusunda sosyal ve akademik gelişimleri desteklenecektir.

Amaç 4		Farklılıkları dikkate alan bir özel eğitim ve rehberlik anlayışıyla öğrencilerin, eğitim ve yaşam süreçlerindeki potansiyellerini en üst düzeye çıkaracak ve özel gereksinimli bireylerin toplumla bütünleşmelerini sağlayacak bilgi ve beceriler ile ilgi ve yetenekleri doğrultusunda gelişimlerini destekleyecek fiziki, beşerî ve teknolojik imkânları artırmak.						
Hedef 4.2	Özel eğitim ihtiyacı olan öğrencilerin kendi ilgi ve yetenekleri doğrultusunda sosyal ve akademik gelişimleri desteklenecektir.							
Amacın İlgili Olduğu Program/Alt Program Adı	ÖZEL EĞİTİM VE REHBERLİK							
Amacın İlgili Olduğu Alt Program Hedefi	Özel Eğitim							
Performans Göstergeleri	Hedefe Etkisi (%)	Başlangıç Değeri	2024	2025	2026	2027	2028	
PG 4.2.1 Bilim ve Sanat Merkezleri tarafından yapılan patent, faydalı model, tasarım ve marka başvuru sayısı	40	1	1	2	2	3	4	
PG 4.2.2 Sosyal etkinliklerde en az bir faaliyete katılan özel eğitim öğrenci sayısı	30	8	9	10	11	12	13	
PG 4.2.3 Özel eğitim ve rehabilitasyon merkezlerinde özel eğitim desteğinden yararlanan aylık ortalama öğrenci sayısı	30	180	190	195	200	205	210	
Sorumlu Birim	Özel Eğitim ve Rehberlik Hizmetleri Şubesi							
İş Birliği Yapılacak Birimler	TEŞM, OŞM, DÖŞM, MTEŞM							
Stratejiler	S 4.2.1	Özel eğitim ihtiyacı olan öğrencilere ve ailelerine yönelik olarak Bakanlığımızca geliştirilecek olan özel eğitim materyalleri ve dijital özel eğitim platformlarının etkin şekilde kullanılması sağlanacaktır.						
	S 4.2.2	Özel yetenekli öğrencilere yönelik öğrenme ortamlarının iyileştirilmesi sağlanacaktır.						
	S 4.2.3	Özel yetenekli öğrencilerin fikri ve sınai mülkiyet farkındalığının artırılması sağlanacaktır.						
	S 4.2.4	Özel eğitim ihtiyacı olan öğrencilerle olağan gelişim gösteren öğrencilerin birlikte yer alacakları sosyal, kültürel, sanatsal ve sportif faaliyetlerin standart olarak düzenlenmesine yönelik çalışmalar yapılacaktır.						
	S 4.2.5	Özel eğitim ve rehabilitasyon merkezlerinde verilen eğitimlerin eşitlik, erişilebilirlik ve kapsayıcılık bağlamında niteliğini artırmaya yönelik çalışmalar yapılacaktır.						

Riskler	<ul style="list-style-type: none">• Öğrenme ortamlarının geliştirilmesinde ve materyallerin üretilmesinde mali kaynakların yetersizliği nedeniyle çalışmaların yürütülememesi• Fikri ve sınai mülkiyet haklarına yönelik yapılacak çalışmalarda sürecin uzun olması nedeniyle motivasyonun korunamaması• Özel eğitim ihtiyacı olan bireylerin Özel Eğitim ve Rehabilitasyon Merkezleri'nde verilen eğitimlerden etkin ve verimli bir şekilde yararlanamaması
Maliyet Tahmini	36.786.341 TL
Tespitler	<ul style="list-style-type: none">• Özel eğitim alanına yönelik öğrenme ortamları, ders yapıları ve materyallerinin geliştirme çalışmalarının yeterli düzeyde olmaması• Sosyal, kültürel, sanatsal ve sportif faaliyetlere özel eğitim ihtiyacı olan öğrencilerin yeterli düzeyde katılmaması• Özel Eğitim ve Rehabilitasyon Merkezleri'nden hizmet alanların devam takibi ile eğitim hizmeti kalitesine ilişkin denetimlerin etkili bir şekilde yürütülememesi
İhtiyaçlar	<ul style="list-style-type: none">• Özel eğitim alanına yönelik öğrenme ortamları, ders yapıları ve materyallerinin geliştirilmesinde çalışmaların artırılması• Sosyal, kültürel, sanatsal ve sportif faaliyetlere özel eğitim ihtiyacı olan öğrencilerin katılımlarının artırılması• Özel eğitim ve rehabilitasyon merkezlerinde devam durumu ve eğitim hizmeti kalitesinin izlenmesine ve iyileştirilmesine yönelik mevzuat düzenlemesinin yapılması

Amaç 4: Farklılıkları dikkate alan bir özel eğitim ve rehberlik anlayışıyla öğrencilerin, eğitim ve yaşam süreçlerindeki potansiyellerini en üst düzeye çıkaracak ve özel gereksinimli bireylerin toplumla bütünleşmelerini sağlayacak bilgi ve beceriler ile ilgi ve yetenekleri doğrultusunda gelişimlerini destekleyecek fiziki, beşerî ve teknolojik imkânları artırmak.

Hedef 4.3: Akademik, sosyal, duygusal ve mesleki gelişim alanlarında sunulan rehberlik hizmetleri desteklenecektir.

Amaç 4		Farklılıkları dikkate alan bir özel eğitim ve rehberlik anlayışıyla öğrencilerin, eğitim ve yaşam süreçlerindeki potansiyellerini en üst düzeye çıkaracak ve özel gereksinimli bireylerin toplumla bütünleşmelerini sağlayacak bilgi ve beceriler ile ilgi ve yetenekleri doğrultusunda gelişimlerini destekleyecek fiziki, beşerî ve teknolojik imkânları artırmak.						
Hedef 4.3		Akademik, sosyal, duygusal ve mesleki gelişim alanlarında sunulan rehberlik hizmetleri desteklenecektir.						
Amacın İlgili Olduğu Program/Alt Program Adı		ÖZEL EĞİTİM VE REHBERLİK						
Amacın İlgili Olduğu Alt Program Hedefi		Rehberlik						
Performans Göstergeleri		Hedefe Etkisi (%)	Başlangıç Değeri	2024	2025	2026	2027	2028
PG 4.3.1 Bağımlılıkla mücadele amacıyla verilen eğitimlere katılan kişi sayısı	Öğrenci Sayısı	25	62353	65000	67000	69000	71000	73000
	Öğretmen Sayısı		2300	2305	2310	2315	2320	2325
PG 4.3.2 Mesleki rehberlik alanında bilgi ve becerileri artırma kapsamında verilen eğitimlere katılan rehber öğretmen sayısı		25	0	22	23	24	25	26
PG 4.3.3 Gelişimsel, önleyici ve iyileştirici psikososyal destek çalışmaları kapsamında verilen eğitim sayısı		25	0	1	2	3	4	5
PG 4.3.4 Mesleki gelişim eğitimlerine katılan Rehberlik ve Araştırma Merkezi (RAM) personeli sayısı		25	6	7	8	9	10	11
Sorumlu Birim		Özel Eğitim ve Rehberlik Hizmetleri Şubesi						
İş Birliği Yapılacak Birimler		TEŞM, OŞM, DÖŞM, MTEŞM, HBÖŞM, ÖYGŞM						
Stratejiler	S 4.3.1	Öğretmenlerin bağımlılıkla mücadele programlarını uygulama konusundaki yetkinliklerinin artırılması ve öğrencilerin bağımlılıkla mücadele bilinçlerinin geliştirmesi amacıyla eğitimler düzenlenecektir.						
	S 4.3.2	Rehber öğretmenlerin, öğrencilerin mesleki rehberlik konusundaki ihtiyaçlarını karşılamaları için mahalli hizmet içi eğitimler düzenlenecektir.						
	S 4.3.3	Gelişimsel, önleyici ve iyileştirici psikososyal destek çalışmaları kapsamında öğrencilere yönelik düzenlenen eğitimler yaygınlaştırılacaktır.						
	S 4.3.4	Rehberlik ve psikolojik danışma hizmetlerinin yaygınlığı ve ulaşılabilirliğini artırmak amacıyla öğrencilerin kişisel verilerine ilişkin dijital veri güvenliği hususu dikkate alınarak hizmetlerin dijitalleştirilmesine katkı sağlanacaktır.						
	S 4.3.5	Rehberlik ve Araştırma Merkezleri'nde (RAM) görev yapan personele yönelik mesleki gelişim faaliyetleri yürütülecektir.						

Riskler	<ul style="list-style-type: none">• Bağımlılıkla ilgili olarak verilecek eğitimlerin maliyetinin yüksek olması• Sunulacak eğitimler için paydaşların yeterli zaman ayıramaması• İlgili paydaşlara sunulacak eğitimler için uzman personel sayısına ulaşamaması• Eğitim içerikleri ve materyallerin üretilmesinde maliyetlerin sürekli artması
Maliyet Tahmini	232.801 TL
Tespitler	<ul style="list-style-type: none">• Gelişen şartlar ve ortaya çıkan ihtiyaçlar doğrultusunda öğretmenlerin rehberlik hizmetleri konusunda eksikliklerinin olması• Rehberlik hizmetlerinin sunumuna yönelik dijital içeriklerin yeterli düzeyde olmaması• RAM'larda görev yapan personelin bilgi ve becerilerinin geliştirilmesi gerekliliği• Bağımlılıkla mücadele programlarını uygulama yetkinliği olan rehber öğretmen sayısının yetersizliği
İhtiyaçlar	<ul style="list-style-type: none">• Rehberlik hizmetlerinin sunumuna yönelik dijital içeriklerin hazırlanması• Rehber öğretmenlere yönelik hizmet içi eğitimlerin düzenlenmesi• RAM'larda görev yapan personele yönelik mesleki gelişim programlarının uygulanması• Rehber öğretmenlerin bağımlılıkla mücadele programlarını uygulama konusunda eğitim alması

Amaç 5: Türkiye Yüzyılı inşasında millî, manevi ve kültürel değerlerini özümsemiş; çağın gereklerine uygun bilgi, beceri, tutum ve davranışlar ile demokratik anlayışa ve millî şuura sahip şahsiyetli ve üretken öğrenciler yetiştirmek.

Hedef 5.1: Sürdürülebilir kalkınma hedeflerine uygun bir yaklaşımla çevre ve iklim değişikliği konusunda farkındalığın artırılması sağlanacaktır.

Amaç 5		<i>Türkiye Yüzyılı inşasında millî, manevi ve kültürel değerlerini özümsemiş; çağın gereklerine uygun bilgi, beceri, tutum ve davranışlar ile demokratik anlayışa ve millî şuura sahip şahsiyetli ve üretken öğrenciler yetiştirmek.</i>						
Hedef 5.1		Sürdürülebilir kalkınma hedeflerine uygun bir yaklaşımla çevre ve iklim değişikliği konusunda farkındalığın artırılması sağlanacaktır.						
Amacın İlgili Olduğu Program/Alt Program Adı		ÖĞRENME KAZANIMLARI						
Amacın İlgili Olduğu Alt Program Hedefi		Çevre Bilinci						
Performans Göstergeleri		Hedefe Etkisi (%)	Başlangıç Değeri	2024	2025	2026	2027	2028
PG 5.1.1 Temel Seviye Sıfır Atık Belgesi alan okul/kurum sayısı		50	11	12	15	18	21	23
PG 5.1.2 Okulum Temiz Belgesi kayıtlı okul/kurum sayısı		50	69	70	71	72	73	75
Sorumlu Birim		Destek Hizmetleri Şubesi						
İş Birliği Yapılacak Birimler		TEŞM, OŞM, DÖŞM, MTEŞM, ÖERHŞM, HBÖŞM, DHŞM						
Stratejiler	S 5.1.1	Sıfır atık ve geri dönüşüm uygulamalarının yaygınlaştırılması amacıyla okul/kurumlarda "Sıfır Atık Projesi" kapsamında atıklar (ambalaj atığı, özel atık, tıbbi atık, tehlikeli atıklar) kaynağından ayrı ayrı toplanarak geri dönüşüm ve geri kazanım süreci içerisinde değerlendirilecektir.						
	S 5.1.2	Müdürlüğümüz ve Okul Müdürlükleri personeli ile tüm öğrencilere çevre bilincinin kazandırılması kapsamında "Su Verimliliği Seferberliği" konusunda faaliyetler yürütülecektir.						
	S 5.1.3	Okulum Temiz Belgelendirme Sistemi kurulan okul ve kurumların belgelendirme başvurularının alınarak tarafsız, bağımsız ve tutarlı bir şekilde uygunluk değerlendirme ve belgelendirme süreçleri yürütülecektir.						
Riskler		<ul style="list-style-type: none">Faaliyetlerde sürekliliğin sağlanamamasıÇevre bilinci konusunda toplumun farkındalıklara karşı dirençli olmasıMali kaynakların yetersiz kalması						
Maliyet Tahmini		1.016.320 TL						
Tespitler		<ul style="list-style-type: none">Çevre ve iklim değişikliği konusunda yeterli duyarlılık ve farkındalığın olmamasıİklim değişikliğine bağlı olarak ortaya çıkabilecek afetlerde gerekli önlemlerin eksikliği						

	<ul style="list-style-type: none">• Doğal kaynakların korunması ve tasarrufuna karşı tedbirler alınmaması
İhtiyaçlar	<ul style="list-style-type: none">• Toplumda çevre ve iklim değişikliği bilincinin oluşturulması• Enerji verimliliğinin sağlanması• Su tasarrufunun sağlanması• Atıkların yönetilmesi

Amaç 5: Türkiye Yüzyılı inşasında millî, manevi ve kültürel değerlerini özümsemiş; çağın gereklerine uygun bilgi, beceri, tutum ve davranışlar ile demokratik anlayışa ve millî şura sahip şahsiyetli ve üretken öğrenciler yetiştirmek.

Hedef 5.2: Eğitim öğretim programları çağın gerektirdiği beceriler, güncel gelişmeler, Türkçenin doğru ve güzel kullanımını destekleyecek şekilde millî-manevi değerler temelinde öğrencilerin seviyesine uygun şekilde uygulanacak, e-içeriklerle bir bütün olarak sunulan ders kitapları ve eğitim araçlarının etkili şekilde kullanılması sağlanacaktır.

Amaç 5		<i>Türkiye Yüzyılı inşasında millî, manevi ve kültürel değerlerini özümsemiş; çağın gereklerine uygun bilgi, beceri, tutum ve davranışlar ile demokratik anlayışa ve millî şura sahip şahsiyetli ve üretken öğrenciler yetiştirmek.</i>						
Hedef 5.2		Eğitim öğretim programları çağın gerektirdiği beceriler, güncel gelişmeler, Türkçenin doğru ve güzel kullanımını destekleyecek şekilde millî-manevi değerler temelinde öğrencilerin seviyesine uygun şekilde uygulanacak, e-içeriklerle bir bütün olarak sunulan ders kitapları ve eğitim araçlarının etkili şekilde kullanılması sağlanacaktır.						
Amacın İlgili Olduğu Program/Alt Program Adı		ÖĞRENME KAZANIMLARI						
Amacın İlgili Olduğu Alt Program Hedefi		Öğretim Programları ve Materyaller						
Performans Göstergeleri		Hedefe Etkisi (%)	Başlangıç Değeri	2024	2025	2026	2027	2028
PG 5.2.1 Eğitim öğretim programlarının etkin şekilde uygulanmasını desteklemeye yönelik kurslara katılan öğretmen oranı (%)		50	10	10,5	11	11,5	12	12,5
PG 5.2.2 Okuma kültürünü ve Türkçenin etkin şekilde kullanımı geliştirmeye yönelik kurslara katılan öğretmen oranı (%)		50	3,70	4	4,5	5	5,5	6
Sorumlu Birim		Öğretmen Yetiştirme ve Geliştirme Hizmetleri Şubesi						
İş Birliği Yapılacak Birimler		TEŞM, OŞM, DÖŞM, MTEŞM, ÖERHŞM, HBÖŞM, BIETŞM						
Stratejiler	S 5.2.1	Bakanlığımızca geliştirilen eğitim öğretim programlarının okullarımızda etkin şekilde uygulanması sağlanacak, öğretmenlerimizin ders kitapları ve diğer öğretim materyallerinden etkin bir şekilde yararlanmasını sağlayacak eğitim faaliyetleri düzenlenecektir.						
	S 5.2.2	Öğrencilerimiz ve öğretmenlerimiz arasında okuma kültürünün ve Türkçenin etkin bir şekilde kullanımının geliştirilmesi için eğitim faaliyetleri düzenlenecek ve projeler geliştirilecektir.						
Riskler		<ul style="list-style-type: none">Hizmet içi programlarına katılımında kontenjanların sınırlı olmasıÖğretim programlarının kısa aralıklarla değişebilmesi						
Maliyet Tahmini		2.505.975 TL						

Tespitler	<ul style="list-style-type: none">• Öğretim programlarındaki değişikliklerin öğretmenler arasında yeni ihtiyaçlar ortaya çıkarması• Öğretmenlerin yeni öğretim programlarına uyumunun zaman alması
İhtiyaçlar	<ul style="list-style-type: none">• Yüz yüze eğitim faaliyetlerinin eğitim öğretimi aksatmayacak şekilde planlanması• Öğretmenlerin eğitim ihtiyaçlarına yönelik ihtiyaç analizlerinin yapılması

Amaç 5: Türkiye Yüzyılı inşasında millî, manevi ve kültürel değerlerini özümsemiş; çağın gereklerine uygun bilgi, beceri, tutum ve davranışlar ile demokratik anlayışa ve millî şuura sahip şahsiyetli ve üretken öğrenciler yetiştirmek.

Hedef 5.3: Teknolojinin eğitim sistemine daha fazla uyarlanması amacıyla dijital içeriklerin kullanımı artırılabacak ve dijital öğretmen yeterlikleri doğrultusunda öğretmenlerin dijital becerilerinin gelişmesi için mahalli hizmet içi eğitim programlarına katılmaları teşvik edilecektir.

Amaç 5		<i>Türkiye Yüzyılı inşasında millî, manevi ve kültürel değerlerini özümsemiş; çağın gereklerine uygun bilgi, beceri, tutum ve davranışlar ile demokratik anlayışa ve millî şuura sahip şahsiyetli ve üretken öğrenciler yetiştirmek.</i>						
Hedef 5.3		Teknolojinin eğitim sistemine daha fazla uyarlanması amacıyla dijital içeriklerin kullanımı artırılabacak ve dijital öğretmen yeterlikleri doğrultusunda öğretmenlerin dijital becerilerinin gelişmesi için mahalli hizmet içi eğitim programlarına katılmaları teşvik edilecektir.						
Amacın İlgili Olduğu Program/Alt Program Adı		ÖĞRENME KAZANIMLARI						
Amacın İlgili Olduğu Alt Program Hedefi		Dijital İçerik						
Performans Göstergeleri		Hedefe Etkisi (%)	Başlangıç Değeri	2024	2025	2026	2027	2028
PG 5.3.1 Dijital yeterlilikleri geliştirmeye yönelik mahalli hizmet içi eğitim kurslarına katılan öğretmen oranı (%)		100	6,8	7	7,5	8	8,5	9
Sorumlu Birim		Öğretmen Yetiştirme ve Geliştirme Hizmetleri Şubesi						
İş Birliği Yapılacak Birimler		TEŞM, OŞM, DÖŞM, MTEŞM, ÖERHŞM, HBÖŞM, BİETŞM						
Stratejiler	S 5.3.1	Öğretmenlerimizin dijital yeterliklerinin artırılmasına yönelik farkındalık çalışmaları yapılacak, uzaktan ya da yüz yüze mahalli hizmet içi eğitim faaliyetlerine katılmaları teşvik edilecektir.						
Riskler		<ul style="list-style-type: none">Hizmet içi programlarına katılımında kontenjanların sınırlı olmasıÖğretim programlarının kısa aralıklarla değişebilmesi						
Maliyet Tahmini		1.252.988 TL						
Tespitler		<ul style="list-style-type: none">Öğretmenlerin dijital yeterlilikleri arasında farklılıklar bulunmasıEğitim teknolojilerinin eğitime uyarlanmasında yaşanan problemler						
İhtiyaçlar		<ul style="list-style-type: none">Öğretmenlerin eğitim ihtiyaçlarına yönelik ihtiyaç analizlerinin yapılmasıÖğretmenlerin dijital yeterliliklerinin geliştirilmesi konusunda farkındalık çalışmalarının yapılması						

Amaç 6: Türkiye Yüzyılı vizyonu doğrultusunda ülkemizin uluslararası alanda görünürlüğünü artıracak eğitim diplomasisi çalışmalarıyla yurt dışında yaşayan vatandaşlara, soydaşlara ve ülke vatandaşlarına yönelik eğitim öğretim faaliyetlerini yaygınlaştırmak ve eğitim iş birlikleri geliştirmek.

Hedef 6.1: Güçlü bir eğitim diplomasisi ile uluslararası iş birlikleri geliştirilecek ve Müdürlüğümüzün uluslararası alanda etkililiği artırılabacaktır.

Amaç 6		<i>Türkiye Yüzyılı vizyonu doğrultusunda ülkemizin uluslararası alanda görünürlüğünü artıracak eğitim diplomasisi çalışmalarıyla yurt dışında yaşayan vatandaşlara, soydaşlara ve ülke vatandaşlarına yönelik eğitim öğretim faaliyetlerini yaygınlaştırmak ve eğitim iş birlikleri geliştirmek.</i>						
Hedef 6.1		Güçlü bir eğitim diplomasisi ile uluslararası iş birlikleri geliştirilecek ve Müdürlüğümüzün uluslararası alanda etkililiği artırılabacaktır.						
Amacın İlgili Olduğu Program/Alt Program Adı		ULUSLARARASI EĞİTİM İŞ BİRLİKLERİ VE YURT DIŞI EĞİTİM						
Amacın İlgili Olduğu Alt Program Hedefi		Uluslararası Eğitim İş Birlikleri						
Performans Göstergeleri		Hedefe Etkisi (%)	Başlangıç Değeri	2024	2025	2026	2027	2028
PG 6.1.1 Uluslararası kardeş okul sayısı		100	3	4	5	6	7	8
Sorumlu Birim		Strateji Geliştirme Hizmetleri Şube Müdürlüğü						
İş Birliği Yapılacak Birimler		TEŞM, OŞM, DÖŞM, MTEŞM, ÖERHŞM						
Stratejiler	S 6.1.1	Kardeş okul çalışmaları için okullarımıza destek verilecektir.						
	S 6.1.2	Kardeş okul uygulamaları için farklı kademelerde ve farklı okul türlerinde çeşitliliğin artırılması sağlanacaktır.						
Riskler	<ul style="list-style-type: none">Dış politikadaki değişimlerİlgili ülkede doğa kaynaklı afet, savaş vb. durumların ortaya çıkmasıBürokratik gecikmeler							
Maliyet Tahmini	4.063.712 TL							
Tespitler	<ul style="list-style-type: none">Eğitim diplomasisi politikasının daha etkin yürütülmesiÜlkemizin uluslararası alanda görünürlüğünün beklenen düzeyde olmamasıÜyesi olunan uluslararası kuruluşlarla yapılan iş birliklerinin etkinliği							
İhtiyaçlar	<ul style="list-style-type: none">Eğitim diplomasisi faaliyetleri ile Türkiye'nin etki alanının artırılmasıBakanlığımız yurt dışı teşkilatının kurumsal kapasitesinin idari ve mali yönden güçlendirilmesiÜlkemiz ile yabancı ülkeler arasındaki eğitim iş birliklerine ahdî zemin sağlanması							

Amaç 6: Türkiye Yüzyılı vizyonu doğrultusunda ülkemizin uluslararası alanda görünürlüğünü artıracak eğitim diplomasisi çalışmalarını yurt dışında yaşayan vatandaşlara, soydaşlara ve ülke vatandaşlarına yönelik eğitim öğretim faaliyetlerini yaygınlaştırmak ve eğitim iş birlikleri geliştirmek.

Hedef 6.2: Müdürlüğümüzün uluslararası kuruluşlardaki etkinliği güçlendirilecek, uluslararası fonlardan daha fazla faydalanılmasına yönelik çalışmalara ilişkin farkındalık artırılacaktır.

Amaç 6		<i>Türkiye Yüzyılı vizyonu doğrultusunda ülkemizin uluslararası alanda görünürlüğünü artıracak eğitim diplomasisi çalışmalarını yurt dışında yaşayan vatandaşlara, soydaşlara ve ülke vatandaşlarına yönelik eğitim öğretim faaliyetlerini yaygınlaştırmak ve eğitim iş birlikleri geliştirmek.</i>						
Hedef 6.2		Müdürlüğümüzün uluslararası kuruluşlardaki etkinliği güçlendirilecek, uluslararası fonlardan daha fazla faydalanılmasına yönelik çalışmalara ilişkin farkındalık artırılacaktır.						
Amacın İlgili Olduğu Program/Alt Program Adı		ULUSLARARASI EĞİTİM İŞ BİRLİKLERİ VE YURT DIŞI EĞİTİM						
Amacın İlgili Olduğu Alt Program Hedefi		Uluslararası Eğitim İş Birlikleri						
Performans Göstergeleri		Hedefe Etkisi (%)	Başlangıç Değeri	2024	2025	2026	2027	2028
PG 6.2.1 Uluslararası hareketlilik programlarına katılan kişi sayısı	Öğretmen	50	109	109	110	110	111	-
	Öğrenci		336	336	336	110	111	-
PG 6.2.2 Uluslararası hareketlilik programlarına katılan ekip sayısı	Okul eğitimi	50	15	15	16	16	17	-
	Mesleki eğitim		12	12	13	13	14	-
	Yetişkin eğitimi		5	5	6	6	7	-
Sorumlu Birim		Strateji Geliştirme Hizmetleri Şube Müdürlüğü						
İş Birliği Yapılacak Birimler		TEŞM, OŞM, DÖŞM, MTEŞM, ÖERHŞM						
Stratejiler	S 6.2.1	Öğretmenlerin ve öğrencilerin uluslararası hareketlilik programlarına katılabilmelerini sağlayacak projeler geliştirilecektir.						
	S 6.2.2	Öğretmenlerin uluslararası hareketlilik programları için gerekli yabancı dil becerilerini geliştirmeye yönelik eğitim programları hazırlanacaktır.						
	S 6.2.3	Dezavantajlı grupların uluslararası hareketlilik programlarında daha çok yer alması sağlanacaktır.						
Riskler	• Öğretmenlerimizin ve öğrencilerimizin yabancı dil düzeylerinin yeterli olmaması							

	<ul style="list-style-type: none">İlgili ÷lkede doęa kaynaklı afet, savař vb. durumların ortaya çıkmasıUluslararası hareketliliklere ilişkin farkındalığın yeterli olmaması
Maliyet Tahmini	6.095.568 TL
Tespitler	<ul style="list-style-type: none">Öęrencilerimizin hareketlilik programlarının gerektirdięi yabancı dil düzeylerinin yeterli olmamasıYabancı dil branřı dışındaki öęretmenlerimizin yabancı dil yeterliliklerinin düşük olması
İhtiyaçlar	<ul style="list-style-type: none">Öęrencilerimizin yabancı dil düzeyinin artırılmasıYabancı dil branřı dışındaki branř öęretmenlerinin yabancı dil düzeylerinin geliştirilmesi

Amaç 7: Türkiye Yüzyılı vizyonu doğrultusunda fiziki ve teknolojik altyapısıyla güçlü, nitelikli personelle eğitime erişimi ve eğitimde kaliteyi artıracak, etkin ve hesap verebilen kurumsal yapıyı geliştirmek.

Hedef 7.1: Öğretmenlik mesleğinin niteliğinin ve toplumsal statüsünün güçlendirilmesi, öğretmen niteliklerinin artırılması için çalışmalar yapılacaktır.

Amaç 7		<i>Türkiye Yüzyılı vizyonu doğrultusunda fiziki ve teknolojik altyapısıyla güçlü, nitelikli personelle eğitime erişimi ve eğitimde kaliteyi artıracak, etkin ve hesap verebilen kurumsal yapıyı geliştirmek.</i>						
Hedef 7.1	Öğretmenlik mesleğinin niteliğinin ve toplumsal statüsünün güçlendirilmesi, öğretmen niteliklerinin artırılması için çalışmalar yapılacaktır.							
Amacın İlgili Olduğu Program/Alt Program Adı	KURUMSAL KAPASİTE							
Amacın İlgili Olduğu Alt Program Hedefi	Öğretmen ve Yöneticiler							
Performans Göstergeleri	Hedefe Etkisi (%)	Başlangıç Değeri	2024	2025	2026	2027	2028	
PG 7.1.1 Öğretmen başına düşen yıllık hizmet içi eğitim süresi (Dakika)	40	27	30	33	36	39	42	
PG 7.1.2 İlçe MEM tarafından açılan kurs ve seminer sayısı	30	174	175	180	185	190	195	
PG 7.1.3 Hizmet içi eğitim programlarına katılan kursiyer sayısı	30	4847	4850	4855	4860	4865	4870	
Sorumlu Birim	Öğretmen Yetiştirme ve Geliştirme Hizmetleri Şube Müdürlüğü							
İş Birliği Yapılacak Birimler	TEŞM, OŞM, DÖŞM, MTEŞM, ÖERHŞM, HBÖŞM, BIETŞM							
Stratejiler	S 7.1.1	Öğretmenlerimizin ve okul yöneticilerimizin mesleki gelişimlerini sürekli desteklemek üzere üniversitelerle ve STK'lerle yüz yüze, örgün ve/veya uzaktan eğitim iş birlikleri hayata geçirilerek eğitimler düzenlenecek ve öğretmenlerin mesleki gelişim programları, güncel ihtiyaçlar temelinde bölgenin, okulun ve öğretmenin gereksinimlerine uygun şekilde belirlenerek okullarda uygulanacaktır.						
	S 7.1.2	Öğretmenlerimizin ve okul yöneticilerimizin hizmet içi eğitim programlarında yer alan eğitimlere katılımı teşvik edilecektir.						
Riskler	<ul style="list-style-type: none">Hizmet içi eğitim programlarında katılımcı sayısının sınırlı olmasıÖğretmenlere ve okul yöneticilerine yönelik yoğun hizmet içi eğitim programlarının okullarda eğitim öğretimi aksatması							
Maliyet Tahmini	14.109.488 TL							

Tespitler	<ul style="list-style-type: none">• Hizmet içi eğitim programlarında katılımcı sayısının sınırlı olması• Öğretmenlere ve okul yöneticilerine yönelik yoğun hizmet içi eğitim programlarının okullarda eğitim öğretimi aksatması
İhtiyaçlar	<ul style="list-style-type: none">• İhtiyaç duyulan alanlarda öğretmen ve yöneticilere üniversiteler aracılığıyla mesleki gelişim eğitimlerinin verilmesi• Mesleki gelişimde, yerel ihtiyaçlara duyarlı ve okul bağlamıyla uyumlu yeni yaklaşımlar olarak tanımlanan mesleki gelişim toplulukları, okul temelli mesleki gelişim ve öğretmen-yönetici hareketlilik programlarının yaygınlaştırılması ve öğretmenlerin bu faaliyetlere erişilebilirliğinin artırılması

Amaç 7: Türkiye Yüzyılı vizyonu doğrultusunda fiziki ve teknolojik altyapısıyla güçlü, nitelikli personelle eğitime erişimi ve eğitimde kaliteyi artıracak, etkin ve hesap verebilen kurumsal yapıyı geliştirmek.

Hedef 7.2: İlçemizdeki eğitim ortamlarının en uygun teknoloji ile bütünleştirilerek eğitim faaliyetlerinin kesintisiz olarak sürdürülmesi ve ilçemizin bilgi toplumu olması için planlanan çalışmalara destek verilecektir.

Amaç 7		Türkiye Yüzyılı vizyonu doğrultusunda fiziki ve teknolojik altyapısıyla güçlü, nitelikli personelle eğitime erişimi ve eğitimde kaliteyi artıracak, etkin ve hesap verebilen kurumsal yapıyı geliştirmek.						
Hedef 7.2		İlçemizdeki eğitim ortamlarının en uygun teknoloji ile bütünleştirilerek eğitim faaliyetlerinin kesintisiz olarak sürdürülmesi ve ilçemizin bilgi toplumu olması için planlanan çalışmalara destek verilecektir.						
Amacın İlgili Olduğu Program/Alt Program Adı		KURUMSAL KAPASİTE						
Amacın İlgili Olduğu Alt Program Hedefi		Bilişim						
Performans Göstergeleri		Hedefe Etkisi (%)	Başlangıç Değeri	2024	2025	2026	2027	2028
PG 7.2.1 Okullara sağlanan etkileşimli tahta sayısı		25	2283	2283	2293	2303	2313	2323
PG 7.2.2 Ağ altyapısı kurulan okul sayısı		25	73	73	74	75	76	77
PG 7.2.3 Geniş bant internet erişimi sunulan okul sayısı		25	31	31	32	33	34	35
PG 7.2.4 Yenilikçi sınıf kurulan okul sayısı		25	0	1	1	2	2	3
Sorumlu Birim		Bilgi İşlem ve Eğitim Teknolojileri Şubesi						
İş Birliği Yapılacak Birimler		TEŞM, OŞM, DÖŞM, MTEŞM, ÖERHŞM, HBÖŞM, DHŞM, İEŞM						
Stratejiler	S 7.2.1	Etkileşimli tahta ile yenilikçi sınıf donatım malzemeleri temin süreçlerinin tamamlanması ve etkileşimli tahtaların kurulumu için gerekli ön hazırlık çalışmaları yapılacaktır.						
	S 7.2.2	Okulların teknoloji altyapılarının iyileştirilmesi ve mevcut altyapıların kullanılabilir olarak kalması için gerekli tedbirlerin alınması sağlanacaktır.						
	S 7.2.3	Okullara yenilikçi sınıflar kurulması için gerekli çalışmalar yapılacaktır.						
Riskler		<ul style="list-style-type: none">Olağanüstü durumlarda (deprem, salgın hastalık vb.) verilen hizmetlerde yaşanabilecek aksaklıklarBakım-onarım ihtiyacının zamanında giderilememesiTeknolojinin beklenenden daha hızlı gelişmesi						
Maliyet Tahmini		1.964.846.616 TL						

Tespitler	<ul style="list-style-type: none">• Teknolojik altyapı ve donanım açısından bölgesel farklılıklar• Eğitim ortamlarında teknolojik olanaklardan daha fazla yararlanma imkânı• Öğrencilerin eğitim teknolojilerini kullanmaya yatkınlığı
İhtiyaçlar	<ul style="list-style-type: none">• Teknolojik altyapı ve donanım açısından bölgesel farklılıklarının ortadan kaldırılması amacıyla ağ altyapısı, internet erişimi ve fiziki yeterliliklerin geliştirilmesi

Bölüm-4



Maliyetlendirme

Maliyetlendirme

Sultanbeyli İlçe Millî Eğitim Müdürlüğü 2024-2028 Stratejik Plan çalışmaları kapsamında Maliyetlendirme çalışmaları yapılmıştır. Bu çalışmalar Müdürlüğümüzün sahip olduğu mali kaynakların amaç, hedef ve stratejilerin gerçekleştirilmesinde etkin ve gerçekçi bir şekilde kullanılmasını hedeflemektedir. Stratejik Planın başarısında plan-bütçe bağlantısı büyük önem taşımaktadır.

Müdürlüğümüz Stratejik Plan Maliyetlendirme çalışmaları şu şekilde yapılmıştır:

- ❖ Hedeflere ilişkin stratejiler durum analizi çalışmaları sonuçlarından hareketle birimlerin katılımlarıyla tespit edilmiştir,
- ❖ Stratejilere ilişkin maliyetlerin bütçe dağılımları yapılmadan önce genel yönetim giderleri ayrılmıştır,
- ❖ Müdürlüğümüze Bakanlık bütçesinden ayrılan pay ve diğer gelirler hesaplanmıştır,
- ❖ Stratejilere ilişkin tahmini maliyetler belirlenmiştir,
- ❖ Strateji maliyetlerinden hareketle hedef maliyetleri belirlenmiştir,
- ❖ Hedef maliyetlerinden yola çıkılarak amaç maliyetleri belirlenmiş ve amaç maliyetlerinden de Stratejik Plan maliyeti belirlenmiştir.

Genel bütçe, yıllık bütçe artışları ve eğilimleri dikkate alındığında Sultanbeyli İlçe Millî Eğitim Müdürlüğü'nün 2024-2028 Stratejik Planı'nda yer alan amaçların gerçekleştirilebilmesi için beş yıllık tahmini 3.372.337.005 TL'lik kaynağa ihtiyaç duyulacağı düşünülmektedir.

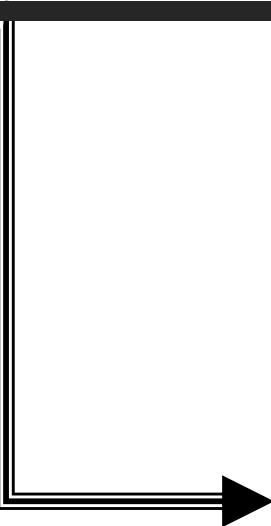
Müdürlüğümüz stratejik planında 7 Tematik Amaç, 23 Hedef, 59 Performans Göstergesi ve 71 Strateji bulunmaktadır. Söz konusu hedeflere ilişkin bütçe dağılımları 5 yıllık olarak alttaki tabloda belirtilmiştir. Tabloda beş yıllık Maliyetlendirme sonucunda Müdürlüğümüzün tahmini olarak 3.372.337.005 TL'lik bir harcama yapacağı düşünülmektedir. Plan dönemi amaç maliyetlerine ilişkin alttaki tabloda ayrıntılı bilgiye yer verilmiştir.

Tablo 15 Amaç ve Hedef Maliyetleri Tablosu

AMAÇ VE HEDEF NO	2024	2025	2026	2027	2028	TOPLAM MALİYET
AMAÇ 1	394.657	493.322	591.986	690.651	789.315	2.959.931
Hedef 1.1	67.097	83.871	100.645	117.420	134.194	503.227
Hedef 1.2	7.190.414	8.988.017	10.785.621	12.583.224	14.380.828	53.928.104
Hedef 1.3	7.190.414	8.988.017	10.785.621	12.583.224	14.380.828	53.928.104
Hedef 1.4	14.842.582	18.553.228	22.263.873	25.974.519	29.685.164	111.319.366
AMAÇ 2	7.772.695	9.715.869	11.659.043	13.602.216	15.545.390	58.295.213
Hedef 2.1	109.710	137.138	164.565	191.993	219.420	822.826
Hedef 2.2	20.604	25.755	30.906	36.057	41.207	154.528
Hedef 2.3	40.491	50.614	60.737	70.860	80.982	303.684
AMAÇ 3	4.013.531	5.016.913	6.020.296	7.023.678	8.027.061	30.101.479
Hedef 3.1	11.957.031	14.946.288	17.935.546	20.924.804	23.914.061	89.677.730
Hedef 3.2	20.314	25.392	30.471	35.549	40.627	152.353
Hedef 3.3	13.543	16.928	20.314	23.699	27.085	101.569
AMAÇ 4	626.028	782.535	939.042	1.095.549	1.252.056	4.695.210
Hedef 4.1	53.975	67.469	80.962	94.456	107.950	404.812
Hedef 4.2	713.859	892.324	1.070.789	1.249.254	1.427.718	5.353.944
Hedef 4.3	69.445	86.807	104.168	121.529	138.891	520.840
AMAÇ 5	4.904.845	6.131.057	7.357.268	8.583.480	9.809.691	36.786.341

Hedef 5.1	31.040	38.800	46.560	54.320	62.080	232.801
Hedef 5.2	5.005.331	6.256.664	7.507.996	8.759.329	10.010.662	37.539.982
Hedef 5.3	135.509	169.387	203.264	237.141	271.019	1.016.320
Hedef 5.4	334.130	417.663	501.195	584.728	668.260	2.505.975
Hedef 5.5	167.065	208.831	250.598	292.364	334.130	1.252.988
AMAÇ 6	636.704	795.881	955.057	1.114.233	1.273.409	4.775.283
Hedef 6.1	541.828	677.285	812.742	948.199	1.083.657	4.063.712
Hedef 6.2	812.742	1.015.928	1.219.114	1.422.299	1.625.485	6.095.568
Hedef 6.3	1.354.571	1.693.213	2.031.856	2.370.499	2.709.141	10.159.280
Hedef 6.4	1.881.265	2.351.581	2.821.898	3.292.214	3.762.530	14.109.488
AMAÇ 7	261.979.549	327.474.436	392.969.323	458.464.210	523.959.098	1.964.846.616
Hedef 7.1	263.860.814	329.826.017	395.791.221	461.756.424	527.721.628	1.978.956.104
Hedef 7.2	298.370.892	372.963.615	447.556.338	522.149.061	596.741.784	2.237.781.689
AMAÇ TOPLAM	164.103.991	190.211.444	219.302.606	250.631.549	310.305.728	1.134.555.316
Genel Yönetim Giderleri	462.474.882	563.175.058	666.858.943	772.780.610	907.047.511	3.372.337.005
TOPLAM KAYNAK	394.657	493.322	591.986	690.651	789.315	2.959.931

Bölüm-5



İzleme ve Değerlendirme

MEB 2024-2028 Stratejik Planı İzleme ve Değerlendirme Modeli

Stratejik planlarda yer alan amaç ve hedeflere ulaşma durumlarının tespiti ve bu yolla stratejik planlardaki amaç ve hedeflerin gerçekleştirilebilmesi için gerekli tedbirlerin alınması izleme ve değerlendirme ile mümkün olmaktadır. İzleme, stratejik plan uygulamasının sistematik olarak takip edilmesi ve raporlanmasıdır. Değerlendirme ise, uygulama sonuçlarının amaç ve hedeflere kıyasla ölçülmesi ve söz konusu amaç ve hedeflerin tutarlılık ve uygunluğunun analizidir.

MEB 2024-2028 Stratejik Planı'nın izlenmesi ve değerlendirilmesi uygulamaları, MEB 2024-2028 Stratejik Planı İzleme ve Değerlendirme Modelinin geliştirilmiş sürümü olan MEB 2024-2028 Stratejik Planı İzleme ve Değerlendirme Modeli çerçevesinde yürütülecektir. İzleme ve değerlendirme sürecine yön verecek temel ilkeleri "Katılımcılık, Saydamlık, Hesap verebilirlik, Bilimsellik, Tutarlılık ve Nesnellik" olarak ifade edilebilir.

İdarelerin kurumsal yapılarının kendine has farklılıkları izleme ve değerlendirme süreçlerinin de farklılaşmasını beraberinde getirmektedir. Eğitim idarelerinin ana unsurunun, girdi ve çıktılarının insan oluşu, ürünlerinin değerinin kısa vadede belirlenememesine ve insan unsurundan kaynaklı değişkenliğin ve belirsizliğin fazla olmasına yol açmaktadır. Bu durumda sadece nicel yöntemlerle yürütülecek izleme ve değerlendirmelerin eğitsel olgu ve durumları açıklamada yetersiz kalabilmesi söz konusudur. Nicel yöntemlerin yanında veya onlara alternatif olarak nitel yöntemlerin de uygulanmasının daha zengin ve geniş bir bakış açısı sunabileceği belirtilebilir.

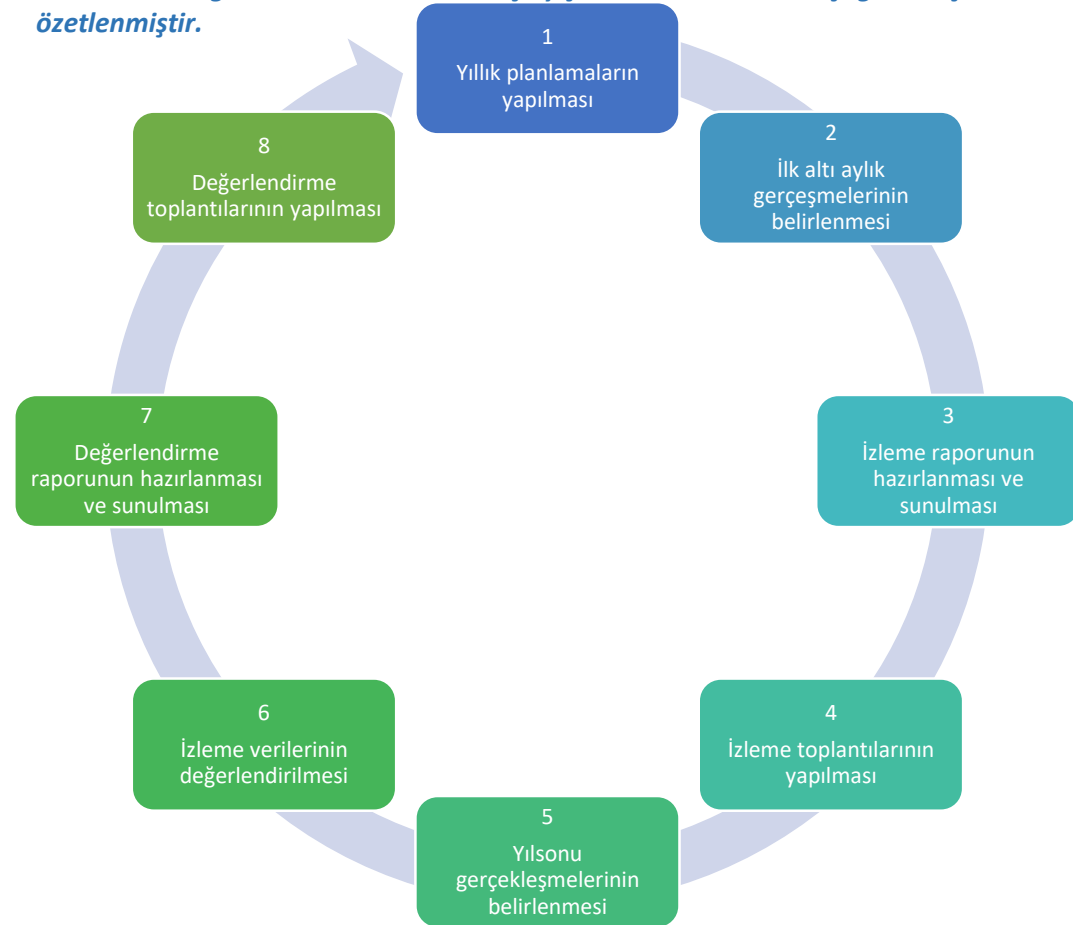
Belirtilen temel ilkeler ve veri analiz yöntemleri doğrultusunda birlikte Millî Eğitim Bakanlığı 2024-2028 Stratejik Planı İzleme ve Değerlendirme Modelinin çerçevesini;

1. Performans göstergeleri ve stratejiler bazında gerçekleştirme durumlarının belirlenmesi,

2. Performans göstergelerinin gerçekleştirme durumlarının hedeflerle kıyaslanması,
3. Stratejiler kapsamında yürütülen faaliyetlerin Bakanlık faaliyet alanlarına dağılımının belirlenmesi,
4. Sonuçların raporlanması ve paydaşlarla paylaşımı,
5. Hedeflerden sapmaların nedenlerinin araştırılması,
6. Alternatiflerin ve çözüm önerilerinin geliştirilmesi süreçleri oluşturmaktadır.

İzleme ve Değerlendirme Sürecinin İşleyişi

İzleme ve değerlendirme sürecinin işleyişi ana hatları ile aşağıdaki şekilde özetlenmiştir.



Sultanbeyli İlçe Millî Eğitim Müdürlüğü 2024–2028 Stratejik Planı'nda yer alan performans göstergelerinin gerçekleşme durumlarının tespiti yılda iki kez yapılacaktır. İlk altı aylık dönemi kapsayan birinci izleme kapsamında, MEB Stratejik Plan İzleme ve Değerlendirme Modülü vasıtasıyla, harcama birimlerinden sorumlu oldukları Performans Göstergeleri ve Stratejiler ile ilgili gerçekleşme durumlarına ilişkin veriler toplanarak konsolide edilecektir. Performans hedeflerinin gerçekleşme durumları hakkında hazırlanan “Stratejik Plan İzleme Raporu” İl Millî Eğitim Müdürü, İl Millî Eğitim Müdür Yardımcıları, Şube Müdürleri ve kurum içi paydaşların görüşüne sunulacaktır. Bu aşamada amaç, varsa öncelikle yıllık hedefler olmak üzere, hedeflere ulaşılmasının önündeki engelleri ve riskleri belirlemek ve yıllık hedeflere ulaşılmasını sağlamak üzere gerekli görülebilecek tedbirlerin alınmasıdır. İkinci izleme kapsamında ise MEB Stratejik Plan İzleme ve Değerlendirme Modülü vasıtasıyla, Strateji Geliştirme Şube Müdürlüğü tarafından harcama birimlerinden sorumlu oldukları Performans Göstergeleri ve Stratejiler ile ilgili yıl sonu gerçekleşme durumlarına ait veriler toplanarak konsolide edilecektir.

Stratejik Plan değerlendirme raporu, üst yönetici başkanlığında yapılan değerlendirme toplantısında Stratejik Planın kalan süresi için hedeflere nasıl ulaşılacağına ilişkin alınacak gerekli önlemleri de içerecek şekilde nihai hale getirilerek Mart ayı sonuna kadar İl Millî Eğitim Müdürlüğü Strateji Geliştirme Birimine gönderilecektir. Hedeflerin ve ilgili performans göstergeleri ile risklerin takibi, hedeften sorumlu birimin harcama yetkilisinin; hedeflerin gerçekleşme sonuçlarının harcama birimlerinden alınarak konsolide edilmesi, analizi, değerlendirilmesi ve üst yöneticiye sunulması ise Strateji Geliştirme Şubesinin sorumluluğundadır.

Performans Göstergeleri

Performans göstergelerinin izlenmesinde standartlaşmanın sağlanması ve güvenilirliğin temin edilmesi önemli bir konudur. Bu sebeple performans göstergelerinin kimlik kartı olarak nitelendirilebilecek “Performans Göstergesi Kartı”

geliştirilmesi uygulaması yürütülmüştür. Müdürlüğümüze özgü geliştirilen performans göstergesi kartı ile her bir performans göstergesinin veri kaynağı, analitik çerçevesi, kapsamı, veri temin dönemi, ilişkili olduğu stratejiler, sorumlu birim gibi birçok bilgi kayıt altına alınmıştır. Bu yolla performans göstergelerine ilişkin izleme verilerinin güvenilirliğinin ve karşılaştırılabilirliğinin güvence altına alınması sağlanmıştır. Gösterge kartlarının birleştirilmesi ile de hedef kartları oluşturulmuştur. Gösterge kartlarında belirtilen kavramsal çerçeve, tanım, hesaplama yöntemi gibi göstergeye ilişkin temel bilgiler Gösterge Bilgi Tablosunda toplanmıştır.



T.C.

SULTANBEYLİ KAYMAKAMLIĞI

İLÇE MİLLÎ EĞİTİM MÜDÜRLÜĞÜ

STRATEJİ GELİŞTİRME ŞUBE MÜDÜRLÜĞÜ